

# diNovo **Mini**<sup>™</sup>



Handbuch  
Guida all'uso

## Inhalt / Sommario

Willkommen!	3	Nota di benvenuto	21
Produktpaket	4	Confezione del prodotto	22
Die diNovo Mini	5	diNovo Mini	23
Die diNovo Mini auf einen Blick (oben)	6	Informazioni essenziali su diNovo Mini (parte superiore)	24
Die diNovo Mini auf einen Blick (unten)	7	Informazioni essenziali su diNovo Mini (parte inferiore)	25
Installation	8	Installazione	26
Konfiguration	11	Configurazione	29
Einsatz der diNovo Mini	12	Uso di diNovo Mini	30
Tipps und Fehleranalyse	17	Suggerimenti e risoluzione dei problemi	35
Kundendienst	18	Assistenza e supporto	36
Einhaltung von Bestimmungen	19	Conformità	37
Beschränkte Garantie für Hardwareprodukte von Logitech	20	Garanzia limitata prodotto hardware Logitech	38

# Willkommen!

Vielen Dank, dass Sie sich für die Logitech® diNovo Mini™ entschieden haben.

Dieses Handbuch enthält eine ausführliche Beschreibung der Bedienung der neuen diNovo Mini.

Weitere Informationen zu diesem Produkt finden Sie auf unserer Website: [www.logitech.com](http://www.logitech.com)

## Produktpaket



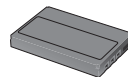
diNovo Mini



Netzteil



USB-Mini-Empfänger



Lithium-Ionen-Akku



CD mit SetPoint™



Reinigungstuch

Mit der Logitech® diNovo Mini™ haben Sie die komplette Kontrolle über Ihren PC mit einer handflächengroßen Tastatur mit integrierter Multimedia-Fernbedienung und ClickPad™.

Lehnen Sie sich zurück, genießen Sie Filme, Musik und Fotos und surfen Sie im Internet – von einem beliebigen Ort im Raum. Bluetooth® gewährleistet einen sicheren Betrieb aus bis zu zehn Metern Entfernung unter den meisten Bedingungen.

Die diNovo Mini bietet sämtliche Vorteile einer Tastatur in Standardgröße. Geben Sie URLs und Suchbegriffe ein und tippen Sie IM-Nachrichten. Das Eingeben von Text ist auch bei schwachem Licht dank Tastenbeleuchtung mühelos.

Dank der praktischen Multimediasteuerung wird die diNovo Mini zur perfekten Fernbedienung für die PC-Unterhaltung.

Mit dem ClickPad mit zwei Funktionen haben Sie mehr Möglichkeiten, das digitale Leben zu genießen. Als Touchpad zum Zeigen, Ausführen von Bildläufen und Klicken oder als D-Pad zum Bedienen von Multimediaprogrammen (perfekt für Windows Media® Center).

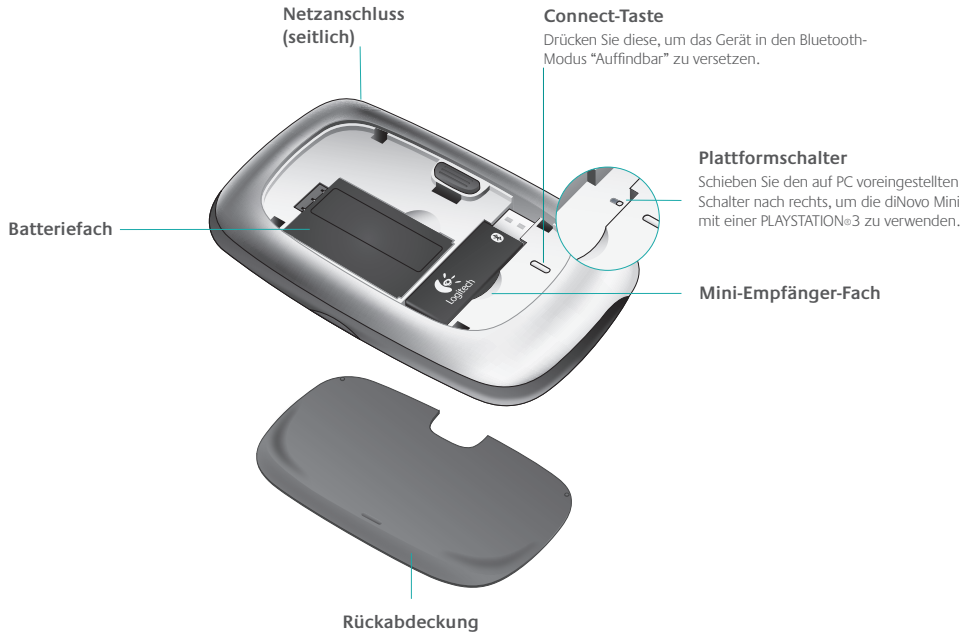
Die hochmodernen Lithium-Ionen-Akkus sind schneller aufgeladen und halten länger – bis zu jeweils einem Monat.

Die kleine und elegante diNovo Mini macht Schluss mit dem Kabelgewirr im Haus.

## Die diNovo Mini auf einen Blick (oben)



## Die diNovo Mini auf einen Blick (unten)



# Installation

## Einlegen der Batterie

- 1 Öffnen Sie die Rückabdeckung der diNovo Mini, indem Sie sie nach oben schieben.
- 2 Legen Sie den Lithium-Ionen-Akku ein, wie in der Abbildung gezeigt.
- 3 Bringen Sie die Rückabdeckung wieder an.

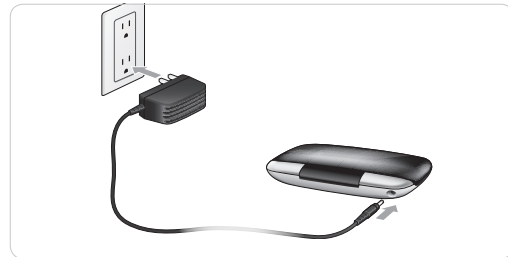
**Hinweis:** Wenn Sie die diNovo Mini mit einer PLAYSTATION®3 verwenden wollen, schieben Sie den Plattformschalter nach rechts (siehe Seite 7).





## Anschließen der Stromversorgung

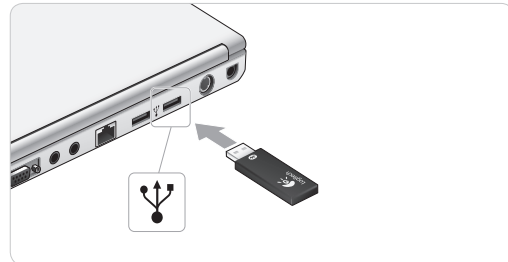
- 1 Stecken Sie das Netzkabel in die Netzbuchse an der Seite von diNovo Mini.
- 2 Stecken Sie das Netzteil in eine Steckdose, um den Lithium-Ionen-Akku aufzuladen. Der Akku ist in ca. vier Stunden vollständig aufgeladen und hält bis zu einem Monat. Nach nur zehn Minuten Ladezeit kann die Tastatur einen ganzen Tag lang genutzt werden.



## Anschließen des Mini-Empfängers

- Schließen Sie den Mini-Empfänger an einer USB-Schnittstelle an.

**Hinweis:** Für die PLAYSTATION®3 oder einen PC mit integriertem Bluetooth® ist der Mini-Empfänger nicht erforderlich. Folgen Sie den Anweisungen des Hauptgeräts, um Bluetooth®-Geräte zu erkennen. Wenn Sie dazu aufgefordert werden, drücken Sie die rote Connect-Taste unten am diNovo Mini, damit die Tastatur erkannt werden kann. Es funktioniert jedoch am besten, wenn Sie den USB-Mini-Empfänger verwenden.



# Installation

## Installieren von SetPoint

Legen Sie die CD ein und folgen Sie den Anweisungen, um die Gerätetreiber und die Software zu installieren.

Suchen Sie unter folgender Adresse nach Updates für SetPoint: [www.logitech.com/downloads](http://www.logitech.com/downloads)

Je nach Bildschirmauflösung und Computerumgebung müssen Sie möglicherweise die Zeigergeschwindigkeit anpassen und Sondertasten neu zuweisen.

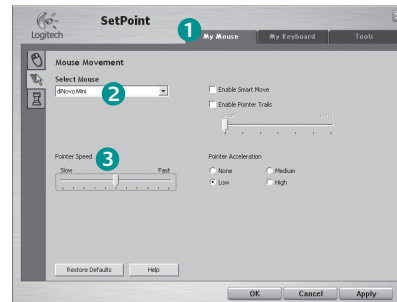
Führen Sie folgende Schritte aus, um die diNovo Mini zu konfigurieren (nur für PC):

## Starten von SetPoint

Doppelklicken Sie auf die SetPoint-Verknüpfung auf dem Desktop.

## Anpassen der Zeigergeschwindigkeit

- 1 Klicken Sie auf die Registerkarte "Eigene Maus" und dann auf die Registerkarte "Mausbewegung" auf der linken Seite des SetPoint-Fensters.
- 2 Wählen Sie in der Dropdownliste "Maus wählen" den Eintrag "diNovo Mini".
- 3 Ziehen Sie den Regler, um die Zeigergeschwindigkeit anzupassen.



## Ändern der Sondertasteneinstellungen

- 1 Klicken Sie auf die Registerkarte "Eigene Tastatur".
- 2 Wählen Sie eine Taste aus der Spalte "Sondertaste".
- 3 Wählen Sie in der Spalte "Funktion wählen" ein Option oder eine Anwendung.
- 4 Klicken Sie auf "OK", um die neuen Einstellungen zu übernehmen.

# Einsatz der diNovo Mini

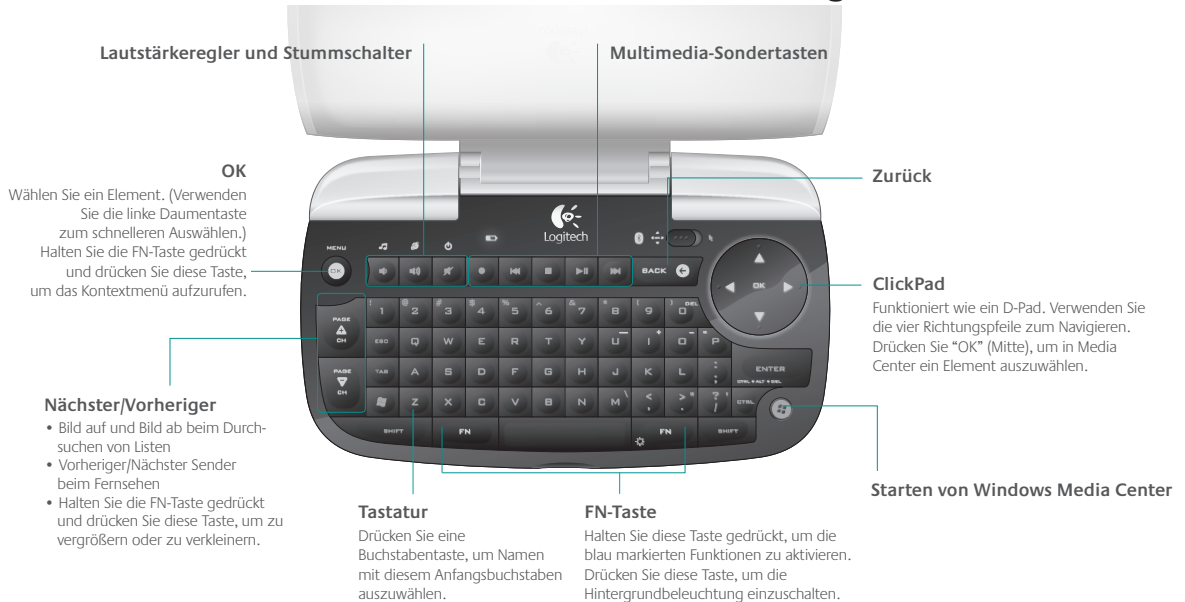
## Ändern der Modi

Die diNovo Mini hat zwei Bedienmodi:  
Den Multimedia-Steuerungsmodus zum Bedienen von Windows Media Center und den Mauszeigermodus für gewohnte Tastatur- und Touchpad-Funktionen.

Mit dem Modus-Regler oben auf der Tastatur können Sie zwischen den Modi umschalten. Bewegen Sie den Regler nach links, um in den Multimedia-Steuerungsmodus zu wechseln. Bewegen Sie den Regler nach rechts, um in den Mauszeigermodus zu wechseln.



## Bedienelemente im Multimedia-Steuerungsmodus



## Bedienelemente im Mauszeigermodus

### Anwendungs- und Standby-Sondertasten

Halten Sie die FN-Taste gedrückt, um den Web-Browser/Media Player zu starten oder um den Computer in den Standby-Modus zu versetzen.

### OK/Eingabe

Linksklick. Halten Sie die FN-Taste gedrückt und drücken Sie diese Taste, um das Kontextmenü aufzurufen (Rechtsklick).

### Löschen

Halten Sie die FN-Taste gedrückt und drücken Sie diese Taste.

### Rücktaste

### ClickPad

Funktioniert wie ein Touchpad. Drücken Sie es, um einen Linksklick auszuführen.

### Bild auf/Bild ab

Zum Durchlaufen von Webseiten. Halten Sie die FN-Taste gedrückt und drücken Sie diese Taste, um Dokumente oder Bilder zu vergrößern oder zu verkleinern.

### Windows-Taste

### FN-Taste

Halten Sie diese Taste gedrückt, um die blau markierten Funktionen zu aktivieren. Drücken Sie diese Taste, um die Hintergrundbeleuchtung einzuschalten.

### Strg-Taste

### Eingabetaste

Halten Sie die FN-Taste gedrückt und drücken Sie diese Taste, um die Tastenkombination Strg+Alt+Entf einzugeben.



### Beleuchtung

Dank der Hintergrundbeleuchtung können Sie die diNovo Mini auch in abgedunkelten Räumen verwenden. Die Tastatur und das ClickPad leuchten auf, wenn sie betätigt werden. Die Beleuchtung erlischt, um bei Nichtverwendung Strom zu sparen.

Durch die Farbcodierung können Sie erkennen, in welchem Modus Sie sich gerade befinden, und erhalten raschen Zugriff auf die Bedienelemente.

Die Tastatur und das ClickPad leuchten automatisch auf, wenn Sie:

- die Abdeckung öffnen
- das ClickPad berühren
- eine beliebige Taste drücken

Die Hintergrundbeleuchtung erlischt, wenn Sie entweder die Abdeckung der diNovo Mini schließen oder wenn Sie die Tasten und das ClickPad ungefähr fünf Sekunden lang nicht betätigen.

**Hinweis:** *In der diNovo Mini ist ein Sensor integriert, der die aktuelle Umgebungsbeleuchtung misst. Wenn das Umgebungslicht ausreicht, um mit der Tastatur und den Bedienelemente zu arbeiten, wird die Hintergrundbeleuchtung ausgeschaltet, um Strom zu sparen.*

## Einsatz der diNovo Mini

### Hintergrundbeleuchtung des ClickPad

Im Multimedia-Steuerungsmodus ist die Hintergrundbeleuchtung für die Richtungspfeile von ClickPad und die OK-Taste in der Mitte des Pad grün, was darauf hinweist, dass das Pad als D-Pad zum Multimedia-Anwendungen funktioniert.

Im Mauszeigermodus ist die Hintergrundbeleuchtung des ClickPad-Bereichs orange, was darauf hinweist, dass das Pad als Touchpad funktioniert.

### Hintergrundbeleuchtung der Tastatur

Die Hintergrundbeleuchtung der Tastaturtasten ist immer orange.

ClickPad im  
Multimedia-  
Steuerungsmodus



ClickPad im Maus-  
zeigermodus





Wenn ein Problem auftaucht, können Sie es normalerweise rasch lösen, indem Sie folgende Schritte ausführen:

- Schließen Sie den USB-Mini-Empfänger an einem anderen USB-Anschluss an (Seite 9).
- Die Batterie-LED sollte leuchten, wenn Sie die Abdeckung anheben (Seite 6). Überprüfen Sie, ob der Lithium-Ionen-Akku korrekt eingesetzt wurde (Seite 8).
- Setzen Sie die diNovo Mini zurück, indem Sie den Lithium-Ionen-Akku herausnehmen und wieder einlegen (Seite 8).
- Laden Sie die Batterien der Tastatur auf (Seite 9).
- Drücken Sie die rote Connect-Taste rechts neben dem Mini-Empfänger-Fach (Seite 7) und dann die rote Connect-Taste unten am USB-Mini-Empfänger.
- Überprüfen Sie die Position des Plattformschalters und vergewissern Sie sich, dass dieser korrekt entweder auf PC oder PLAYSTATION®3 eingestellt ist (Seite 7).
- Starten Sie den Computer oder die Konsole neu.

# Kundendienst

## Allgemeiner Kundendienst

Informationen zum Kundendienst und Diskussionsforen finden Sie unter [www.logitech.com/support](http://www.logitech.com/support)

## Software-Downloads

Rufen Sie die Website [www.logitech.com/downloads](http://www.logitech.com/downloads) auf.

## SetPoint™

Wählen Sie “Start” > “Programme” > “Logitech” > “Maus und Tastatur” > “Hilfe-Center”. Erweitern Sie in “Inhalte” den Bereich “SetPoint”.

## Registrieren der diNovo Mini

Rufen Sie die Website [www.logitech.com/register](http://www.logitech.com/register) auf.

## Technischer Kundendienst



Location	Hotline Technical Help
België / Belgique	Dutch: +32-(0)2 200 64 44; French: +32-(0)2 200 64 40
Česká Republika	+420 239 000 335
Danmark	+45-38 32 31 20
Deutschland	+49-(0)69-51 709 427
España	+34 -91-275 45 88
France	+33-(0)1-57 32 32 71
Irland	+312-(0) 200 8433
Italia	+39-02-91 48 30 31
Magyarország	+36-177-74 853
Nederland	+31-(0)-20-200 84 33
Norge	+47-(0)24 159 579
Österreich	+43-(0)1 206 091 026
Polska	+48-22-854 11 51
Portugal	+351-21-415 90 16
Russija	+7(495) 641 34 60
Schweiz / Suisse Svizzera	D +41-(0)22 761 40 12; F +41-(0)22 761 40 16; I +41-(0)22 761 40 20; E +41 (0)22 761 40 25
South Africa	0800 981 089
Suomi	+358-(0)9 725 191 08
Sverige	+46-(0)8-501 632 83
Türkiye	Check website
United Arab Emirates	800 441-4294
United Kingdom	+44-(0)203-024-81 59
European, Mid. East, & African Hq, Romanel s/Morges, Switzerland	English: +41-(0)22 761 40 25 Fax: +41-(0)21 863 54 02
Eastern Europe	English: 41-(0)22 761 40 25

## Einhaltung von Bestimmungen

### **Wichtige Hinweise zur Arbeitsplatzeinrichtung.**

Über einen längeren Zeitraum wiederholte monotone Bewegungen, ein schlecht eingerichteter Arbeitsplatz, eine falsche Körperhaltung und ungeeignete Arbeitsweisen können zu körperlichen Beschwerden oder Schädigung der Nerven, Sehnen und Muskeln führen. Konsultieren Sie umgehend einen Arzt, wenn Sie Schmerzen, Schwellungen, Krämpfe, ein steifes oder taubes Gefühl oder Schwäche in den Händen, Handgelenken, Armen oder Schultern, im Nacken oder Rücken spüren. Weitere Hinweise finden Sie in den "Richtlinien zur Vermeidung von Gesundheitsschäden" auf der Logitech®-Website unter <http://www.logitech.com/comfort> bzw. auf der Logitech®-Software-CD.

**Warnhinweis zum Netzteil:** Das Netzteil für dieses Produkt ist ausschließlich für den Gebrauch in geschlossenen Räumen vorgesehen. Verwenden Sie ausschließlich das mit diesem Produkt gelieferte Netzteil, kein anderes. Ist das Netzteil beschädigt, verwenden Sie es nicht und versuchen Sie nicht, es zu reparieren. Vermeiden Sie, dass das Netzteil nass oder beschädigt wird. Überprüfen Sie das Kabel, den Stecker und das Gehäuse des Netzteils regelmäßig auf Beschädigungen.

**Hinweise zum Gebrauch von Batterien:** Das Gerät nutzt einen Lithium-Ionen-Akku. Verwenden Sie nur diese Batterie. Gehen Sie vorsichtig mit der Batterie um. Öffnen oder beschädigen Sie die Batterie nicht. Bei unsachgemäßem Gebrauch kann sie explodieren oder auslaufen und Verbrennungen oder andere Verletzungen verursachen. Leiter können einen Kurzschluss in der Batterie verursachen, wodurch sie überhitzt wird und auslaufen kann. Werfen Sie die Batterie nicht ins Feuer, setzen Sie sie keinen Temperaturen von über 54°C aus und legen Sie sie nicht ins Wasser. Wenn die Batterie ausläuft oder sich nicht mehr aufladen lässt, entsorgen Sie sie entsprechend der örtlichen Vorschriften. Wie lange eine Ladung der Batterie hält, ist von der Nutzung abhängig. Wenn Sie das Gerät längere Zeit nicht verwenden, nehmen Sie die Batterie heraus und lagern Sie sie an einem kühlen, trockenen Ort bei normaler Zimmertemperatur.

**UL-Tests:** Das Gerät wurde von den "Underwriters Laboratories" (und entsprechend den CE-Bestimmungen) getestet und sollte nur mit anderen UL-geprüften Geräten eingesetzt werden.

### **Einhaltung von Bestimmungen im Internet:**

Zusätzliche Informationen zur Einhaltung von Bestimmungen finden Sie unter <http://www.logitech.com/compliance>.

# Beschränkte Garantie für Hardwareprodukte von Logitech

Logitech garantiert, dass Ihr Logitech Hardwareprodukt für 3 Jahre ab dem Kaufdatum keine Material- und Verarbeitungsfehler aufweisen wird. Außer dort, wo dies vom anwendbaren Recht untersagt ist, ist diese Garantie nicht übertragbar und auf den Originalkäufer beschränkt. Diese Garantie gewährt Ihnen besondere gesetzliche Rechte, Sie können jedoch auch andere Rechte besitzen, die je nach örtlichen Gesetzen unterschiedlich sind.

## Rechtsmittel

Logitechs gesamte Haftung und Ihr einziges Rechtsmittel für jegliche Art der Garantieverletzung ist nach Logitechs Ermessen entweder (1) die Reparatur oder der Austausch der Hardware oder (2) die Rückerstattung des bezahlten Preises, vorausgesetzt, dass die Hardware an den Kaufort oder solch anderen Ort zurückgebracht wird, der von Logitech bestimmt wird, und zwar zusammen mit einer Kopie der Kaufquittung oder einer datierten aufgeschlüsselten Quittung. Versandkosten können anfallen, außer dort, wo dies vom anwendbaren Recht untersagt wird. Logitech kann nach seinem Ermessen neue oder instand gesetzte oder gebrauchte Teile, die sich in gutem Betriebszustand befinden, zur Reparatur oder zum Austausch eines beliebigen Hardwareprodukts verwenden. Jedes Ersatzhardwareprodukt wird für den Rest der ursprünglichen Garantielaufzeit bzw. für dreißig (30) Tage mit einer Garantie versehen, je nachdem, welcher Zeitraum länger ist, oder für solch eine zusätzliche Zeitspanne, die in Ihrer Gerichtsbarkeit Anwendung findet.

Diese Garantie deckt keine Probleme oder Schäden ab, die durch Folgendes entstanden sind: (1) unvorhergesehenes Ereignis, Missbrauch, falsche Anwendung oder jedwede nicht genehmigte Reparatur, Modifikation oder Demontage, (2) unsachgemäße Bedienung oder unvorschriftsmäßige Wartung, eine von den Produktanweisungen abweichende Nutzung oder Anschluss an eine ungeeignete Spannungsversorgung oder (3) Gebrauch von Verbrauchsmaterialien wie Ersatzbatterien, die nicht von Logitech geliefert wurden, außer dort, wo eine solche Beschränkung vom anwendbaren Recht untersagt ist.

## Erhalt des durch die Garantie gewährten Supports

Wir empfehlen Ihnen, vor der Stellung eines Garantieanspruchs auf [www.logitech.com](http://www.logitech.com) den Abschnitt „Support“ zu besuchen, um technische Unterstützung in Anspruch zu nehmen. Gültige Garantieansprüche werden normalerweise innerhalb der ersten dreißig (30) Tage nach dem Kauf über den Kaufort abgewickelt; abhängig von dem Ort, an dem Sie das Produkt gekauft haben, kann diese Zeitspanne jedoch unterschiedlich sein – bitte erkundigen Sie sich diesbezüglich bei Logitech oder dem Händler, bei dem Sie das Produkt gekauft haben, nach Einzelheiten. Bei Garantieansprüchen, die nicht über den Kaufort abgewickelt werden können, oder sonstigen produktbezogenen Fragen wenden Sie sich bitte direkt an Logitech. Die Adressen und Kontaktinformationen für den Kundendienst von Logitech finden Sie in den Begleitunterlagen zum Produkt und im Internet unter [www.logitech.com/contactus](http://www.logitech.com/contactus).

## Haftungsbeschränkung

LOGITECH IST IN KEINEM FALL HAFTBAR FÜR JEDLICHEN SCHADENERSATZ FÜR BESONDERE SCHADENSFOLGEN, FÜR INDIREKTEN SCHADEN, FÜR NEBEN- UND FOLGESCHÄDEN, EINSCHLIESSLICH, JEDOCH NICHT BESCHRÄNKT AUF, DEN VERLUST VON GEWINNEN, EINKÄUFEN ODER DATEN (OB DIREKT ODER INDIREKT) ODER KOMMERZIELLEN VERLUST AUF GRUND EINER VERLETZUNG EINER BELIEBIGEN AUSDRÜCKLICHEN ODER STILLSCHWEIGENDEN GARANTIE FÜR IHR PRODUKT, UND ZWAR SELBST DANN, WENN LOGITECH AUF DIE MÖGLICHKEIT SOLCHER SCHÄDEN AUFMERKSAM GEMACHT WURDE. Einige Gerichtsbarkeiten erlauben nicht den Ausschluss oder die Beschränkung von Schadenersatz für besondere Schadensfolgen, für indirekten Schaden, für Neben- und Folgeschäden, sodass die vorstehende Beschränkung bzw. der vorstehende Ausschluss eventuell nicht auf Sie zutreffen.

## Laufzeit von stillschweigenden Zusagen und Gewährleistungen

AUSSER IN DEM VOM ANWENDBAREN RECHT ZUGELASSENEN UMFANG IST JEDE STILLSCHWEIGENDE ZUSAGE ODER GEWÄHRLEISTUNG DER ALLGEMEINEN GEBRAUCHSTAUGLICHKEIT ODER EIGNUNG FÜR EINEN BESTIMMTEN ZWECK IN BEZUG AUF DIESES HARDWAREPRODUKT ZEITLICH AUF DIE LAUFZEIT DER ANWENDBAREN BESCHRÄNKTEN GARANTIE FÜR IHR PRODUKT BEGRENZT. Einige Gerichtsbarkeiten lassen Beschränkungen in Bezug auf die Dauer einer stillschweigenden Zusage bzw. Gewährleistung nicht zu, sodass die vorstehende Beschränkung eventuell nicht auf Sie zutrifft.

## Nationale gesetzliche Rechte

Verbraucher besitzen Rechte nach anwendbarer nationaler Gesetzgebung, die sich auf den Verkauf von Konsumgütern beziehen. Diese Rechte sind von den in dieser beschränkten Garantie enthaltenen Zusicherungen nicht betroffen.

## Keine anderen Garantien

Kein Händler, Vertreter oder Mitarbeiter von Logitech ist befugt, an dieser Garantie etwaige Modifikationen, Erweiterungen oder Zusätze vorzunehmen.

## Adresse von Logitech

Logitech Europe S.A., Z.I. Moulin du Choc D, 1122 Romanel/Morges, Schweiz

© 2007 Logitech. Alle Rechte vorbehalten. Logitech, das Logitech Logo und andere Kennzeichen von Logitech befinden sich im Besitz von Logitech und können eingetragen sein. Alle anderen Markenzeichen sind das Eigentum ihrer entsprechenden Besitzer. Logitech übernimmt keine Verantwortung für jedwede Fehler, die in einem beliebigen Handbuch oder auf dieser Website enthalten sind. Änderungen an den hierin enthaltenen Informationen sind vorbehalten.

## Nota di benvenuto

Grazie per avere acquistato Logitech® diNovo Mini™.

Il presente documento rappresenta una guida esaustiva sull'uso di diNovo Mini.

Per ulteriori informazioni sul prodotto, visitare [www.logitech.com](http://www.logitech.com)

## Confezione del prodotto



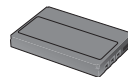
diNovo Mini



Alimentatore



Miniricevitore USB



Batteria ricaricabile agli ioni di litio



CD-ROM con software SetPoint™



Panno di pulizia

Logitech® diNovo Mini™ offre un controllo totale del PC grazie alla tastiera palmare, al telecomando multimediale e al ClickPad™.

Mettiti comodo e goditi film e musica, condividi fotografie e naviga il Web da qualsiasi punto della stanza. La tecnologia senza fili Bluetooth® garantisce un funzionamento affidabile fino a 10 metri di distanza nella maggior parte delle condizioni.

diNovo Mini offre tutti i vantaggi di una tastiera standard, consentendo di digitare facilmente testi, URL o messaggi istantanei. La retroilluminazione automatica consente di digitare il testo senza problemi anche in condizioni di luce scarsa.

I pratici controlli multimediali fanno di diNovo Mini un telecomando perfetto per il controllo del PC.

Il ClickPad a doppia funzione offre svariati modi per sfruttare appieno l'esperienza digitale. È possibile utilizzarlo come touch pad per puntare, scorrere e fare clic o come tastierino direzionale per controllare il lettore multimediale preferito (perfetto per Windows Media® Center).

Batterie agli ioni di litio di ultima generazione con tempi di ricarica ridotti e una maggiore durata che consente di attendere anche fino a un mese tra una ricarica e l'altra.

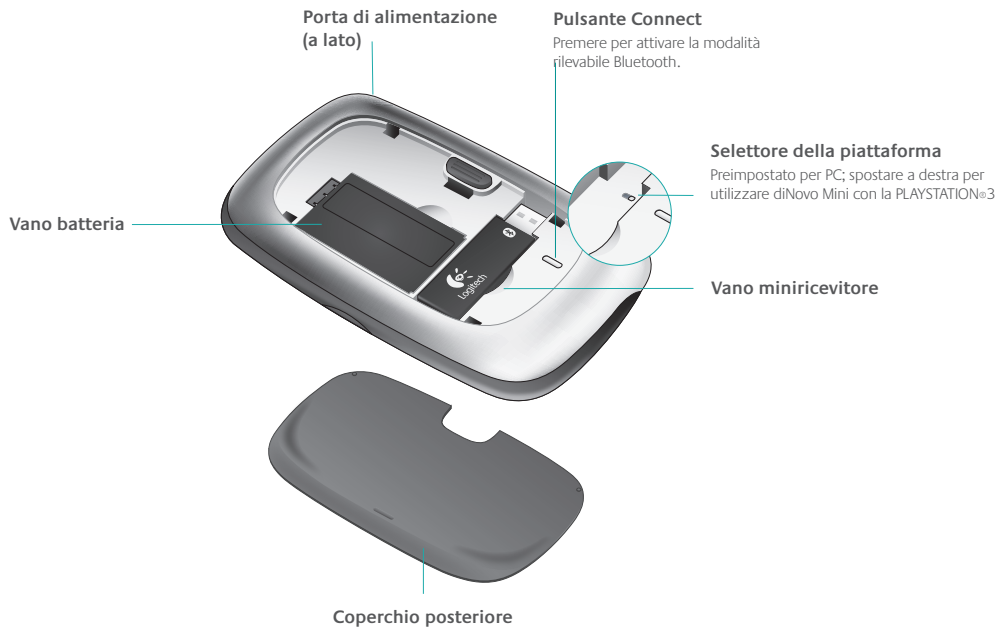
Compatto ed elegante, diNovo Mini consente di eliminare una volta per tutte il groviglio di cavi.

## Informazioni essenziali su diNovo Mini (parte superiore)





## Informazioni essenziali su diNovo Mini (parte inferiore)



# Installazione

## Inserimento della batteria

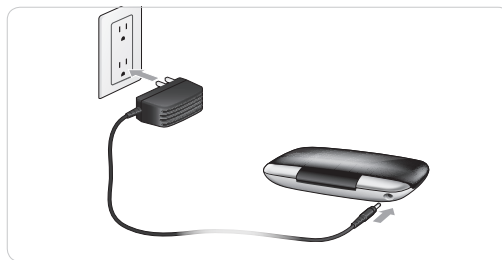
- 1 Aprire il coperchio posteriore di diNovo Mini facendo scorrere la linguetta verso l'alto.
- 2 Inserire la batteria agli ioni di litio come illustrato nella figura.
- 3 Chiudere il coperchio posteriore.

**Nota:** per utilizzare diNovo Mini con la PLAYSTATION®3, spostare l'interruttore della piattaforma verso destra per abilitare il dispositivo all'uso con la console (vedere pagina 25).



## Collegamento del cavo di alimentazione

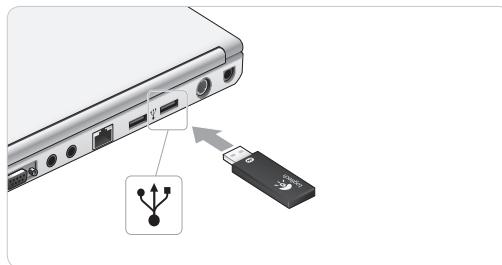
- 1 Inserire il cavo CA nella porta di alimentazione posta sul lato di diNovo Mini.
- 2 Inserire l'adattatore CA nella presa a muro per caricare la batteria agli ioni di litio. Una ricarica completa richiede circa quattro ore e consente fino a un mese di autonomia. Dieci minuti di ricarica sono sufficienti per un utilizzo di un giorno.



## Collegamento del miniricevitore

- Collegare il miniricevitore a una porta USB del computer.

**Nota:** il miniricevitore non è necessario per l'utilizzo con la PLAYSTATION®3 o con un computer con tecnologia senza fili Bluetooth® integrata. Seguire le istruzioni relative al dispositivo host per il rilevamento dei dispositivi Bluetooth®. Quando richiesto, premere il pulsante Connect rosso alla base di diNovo Mini per renderlo rilevabile. Tuttavia, per ottenere risultati ottimali si consiglia di utilizzare un miniricevitore USB.



# Installazione

## Installazione del software SetPoint

Inserire il CD-ROM fornito e seguire le istruzioni per l'installazione dei driver e del software.

Per controllare se sono disponibili aggiornamenti, visitare [www.logitech.com/downloads](http://www.logitech.com/downloads)

A seconda della risoluzione del monitor e del computer in uso potrebbe essere necessario modificare la velocità del puntatore e riassegnare i tasti dedicati.

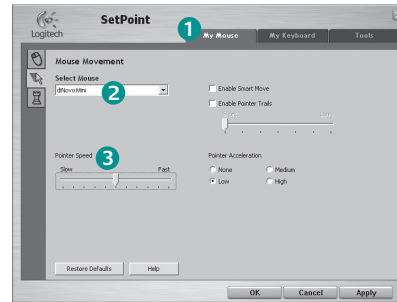
Eeguire le seguenti operazioni per configurare diNovo Mini (solo per PC):

## Avviare SetPoint

Fare doppio clic sul collegamento a SetPoint sul desktop.

## Regolare la velocità del dispositivo di puntamento

- 1 Fare clic sulla scheda Mouse, quindi sulla sottoscheda Spostamento del mouse nella parte sinistra della finestra di SetPoint.
- 2 Nel menu a discesa Seleziona mouse, selezionare diNovo Mini.
- 3 Trascinare il dispositivo di scorrimento per modificare la velocità del puntatore.



## Modificare le impostazioni dei tasti dedicati

- 1 Fare clic sulla scheda Tastiera.
- 2 Selezionare un tasto dalla colonna dei tasti dedicati.
- 3 Nella colonna Seleziona operazione, selezionare l'opzione o l'applicazione che si desidera assegnare al tasto.
- 4 Fare clic su OK per applicare le nuove impostazioni.

## Uso di diNovo Mini

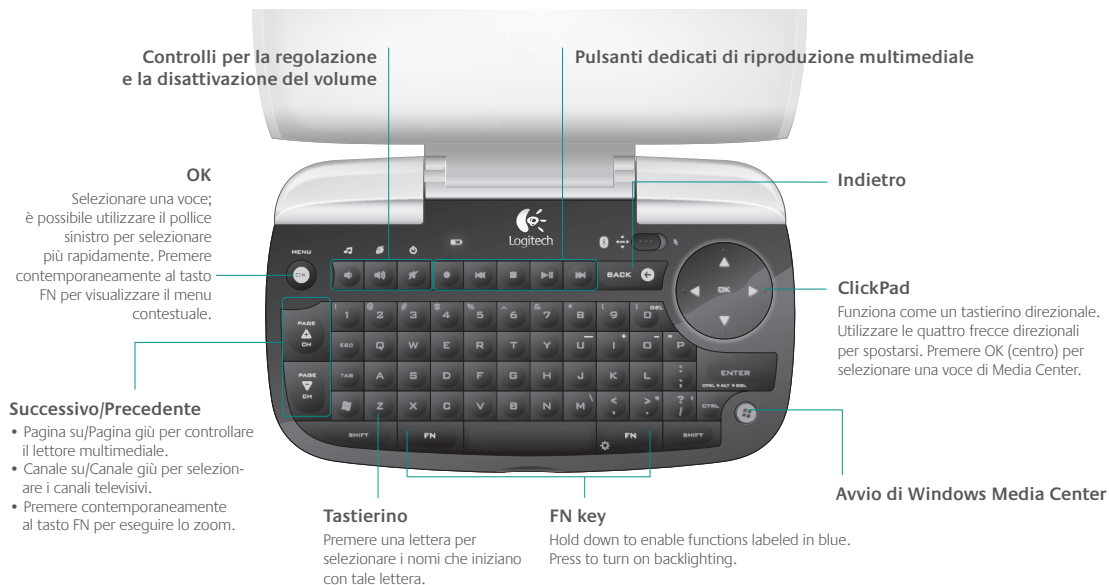
### Modifica della modalità

diNovo Mini offre due modalità operative: la modalità telecomando multimediale per il controllo di Windows Media Center e la modalità cursore per utilizzare le funzioni comuni della tastiera e del touch pad.

Per passare da una modalità all'altra, spostare il selettore della modalità situato nella parte superiore della tastiera. Spostare il selettore verso sinistra attivare la modalità telecomando multimediale. Spostare il selettore verso destra per attivare la modalità cursore.



## Controlli della modalità telecomando multimediale



## Controlli della modalità cursore

### Tasti dedicati di attivazione delle applicazioni e standby

Premere contemporaneamente al tasto FN per avviare il browser Web/lettore multimediale o per attivare la modalità standby.

### OK/Avvio

Pulsante sinistro. Premere contemporaneamente al tasto FN per visualizzare il menu contestuale (pulsante destro del mouse).

### Pagina su/Pagina giù

Consente di navigare tra le pagine Web. Premere contemporaneamente al tasto FN per eseguire lo zoom di documenti e immagini.

### Tasto Windows

### Tasto FN

Tenere premuto il pulsante per attivare le funzioni in blu. Premere per accendere la retroilluminazione.

### Tasto CTRL

### Tasto Invio

Premere contemporaneamente al tasto FN per utilizzare la combinazione di tasti CTRL+ALT+DEL.

### Elimina

Premere contemporaneamente al tasto FN

### Backspace

### ClickPad

Funziona come un tastierino di tracciamento. Premere per utilizzare il pulsante sinistro del mouse.





### Illuminazione

La retroilluminazione rende diNovo Mini facile da utilizzare perfino in assenza di luce. La tastiera e il ClickPad si illuminano durante l'uso, ma quando non sono utilizzati la luce si affievolisce per conservare la carica della batteria.

La codifica mediante colori consente di identificare la modalità corrente e di accedere rapidamente ai controlli.

La tastiera e il ClickPad si illuminano automaticamente quando si eseguono le seguenti operazioni:

- Apertura del coperchio
- Sfioramento del ClickPad
- Pressione di un tasto

La retroilluminazione si affievolisce quando si chiude il coperchio di diNovo Mini o non si utilizzano i tasti e il ClickPad per circa cinque secondi.

**Nota:** *diNovo Mini utilizza un sensore della luce ambiente che consente di misurare l'intensità della luce. Se la luce disponibile è sufficiente a visualizzare la tastiera e i controlli, diNovo Mini disattiva la retroilluminazione per conservare la carica della batteria.*

## Uso di diNovo Mini

### Retroilluminazione del ClickPad

Nella modalità telecomando, le frecce direzionali del ClickPad e il tasto OK al centro del tastierino sono retroilluminati di verde per indicare che il tastierino funziona come un tastierino direzionale per la navigazione multimediale.

Nella modalità cursore, i bordi del ClickPad sono retroilluminati di arancione per indicare che il dispositivo funziona come un touch pad per lo spostamento del cursore.

### Retroilluminazione della tastiera

I tasti della tastiera sono sempre retroilluminati di arancione.

ClickPad in modalità  
telecomando  
multimediale



ClickPad in cursor  
mode



## Suggerimenti e risoluzione dei problemi

Generalmente è possibile risolvere rapidamente gli eventuali problemi eseguendo una delle seguenti operazioni:

- Collegare il miniricevitore USB a un'altra porta USB (vedere pagina 27).
- Il LED della batteria dovrebbe essere illuminato quando si solleva il coperchio (vedere pagina 24). Verificare che la batteria agli ioni di litio sia stata inserita correttamente (vedere pagina 26).
- Estrarre e reinserire la batteria agli ioni di litio per riavviare diNovo Mini (vedere pagina 26).
- Ricaricare la batteria della tastiera (vedere pagina 27).
- Premere il pulsante Connect rosso a destra del vano del miniricevitore (vedere pagina 25), quindi premere il pulsante Connect rosso sotto il miniricevitore USB.
- Controllare la posizione del selettore della piattaforma e assicurarsi che sia correttamente impostato per il PC o la PLAYSTATION®3 (vedere pagina 25).
- Riavviare il computer o la console.

## Assistenza e supporto

### Assistenza generale

Per assistenza e forum di discussione, visitare [www.logitech.com/support](http://www.logitech.com/support)

### Scaricamenti di software

Visitare [www.logitech.com/downloads](http://www.logitech.com/downloads)

### Utilizzo di SetPoint™

Selezionare Start, Programmi, Logitech, Mouse e tastiera, Guida in linea. Nel sommario, espandere la sezione relativa all'uso del software SetPoint.

### Registrazione di diNovo Mini

Visitare [www.logitech.com/register](http://www.logitech.com/register)

### Assistenza e supporto



Location	Hotline <small>Technical Help</small>
België / Belgique	Dutch: +32-(0)2 200 64 44; French: +32-(0)2 200 64 40
Česká Republika	+420 239 000 335
Danmark	+45-38 32 31 20
Deutschland	+49-(0)69-51 709 427
España	+34 -91-275 45 88
France	+33-(0)1-57 32 32 71
Ireland	+312-(0) 200 8433
Italia	+39-02-91 48 30 31
Magyarország	+36-177-74 853
Nederland	+31-(0)20-200 84 33
Norge	+47-(0)24 159 579
Österreich	+43-(0)1 206 091 026
Polska	+48-22-854 11 51
Portugal	+351-21-415 90 16
Russija	+7(495) 641 34 60
Schweiz / Suisse Svizzera	D +41-(0)22 761 40 12; F +41-(0)22 761 40 16; I +41-(0)22 761 40 20; E +41 (0)22 761 40 25
South Africa	0800 981 089
Suomi	+358-(0)9 725 191 08
Sverige	+46-(0)8-501 632 83
Türkiye	Check website
United Arab Emirates	800 441-4294
United Kingdom	+44-(0)203-024-81 59
European, Mid. East., & African Hq. Romanel s/Morges, Switzerland	English: +41-(0)22 761 40 25 Fax: +41-(0)21 863 54 02
Eastern Europe	English: 41-(0)22 761 40 25

**Importanti informazioni sul comfort.** Lunghi periodi di attività ripetitiva, un utilizzo inadeguato dell'area di lavoro, una postura scorretta e cattive abitudini possono provocare dolori e lesioni a nervi, tendini e muscoli. Se le mani, i polsi, le braccia, le spalle, il collo o la schiena fanno male o sono intorpiditi, indeboliti o gonfi, se si hanno dei crampi o si avverte una sensazione di formicolio o bruciore, rivolgersi a un medico. Per ulteriori informazioni, consultare la sezione relativa alle indicazioni per il massimo comfort nel sito Web di Logitech® all'indirizzo <http://www.logitech.com/comfort> o nel CD del software Logitech®.

**Avviso relativo all'alimentatore.** L'alimentatore fornito con il prodotto è destinato esclusivamente a un utilizzo al chiuso. Utilizzare solo l'alimentatore fornito con il prodotto; non alimentatori di altri produttori. Non utilizzare alimentatori danneggiati, né provare a ripararli. Non immergere l'alimentatore in acqua, né sottoporlo a eccessive sollecitazioni fisiche. Ispezionare l'alimentatore regolarmente per controllare l'eventuale presenza di danni al cavo, alla spina e al corpo stesso dell'alimentatore.

**Avviso sulle batterie.** Il prodotto acquistato utilizza una batteria agli ioni di litio ricaricabile. Utilizzare esclusivamente la batteria in dotazione. Prestare attenzione quando si maneggia la batteria. Non aprire o danneggiare la batteria. Se la batteria non viene utilizzata correttamente, può esplodere o presentare delle perdite, causando ustioni e lesioni. I materiali conduttori possono inoltre provocare un corto circuito nella batteria con conseguente surriscaldamento e perdita di liquido. Non incendiare la batteria, né esporla a temperature superiori a 54°C o immergerla in acqua. Se la batteria perde o non si ricarica, maneggiarla con cautela e smaltirla immediatamente secondo quanto previsto dalle leggi locali. La durata della batteria varia a seconda dell'uso. Se il prodotto rimane inutilizzato per un periodo prolungato, rimuovere la batteria e conservarla in un luogo asciutto a temperatura ambiente.

**Certificazione UL.** Questo prodotto ha ottenuto le certificazioni UL e CE e pertanto deve essere utilizzato soltanto con altri dispositivi con marchio UL.

**Informazioni sulla conformità disponibili sul Web.** Per informazioni sulla conformità, visitare <http://www.logitech.com/compliance>.

# Garanzia limitata prodotto hardware Logitech

Logitech garantisce che il prodotto Logitech acquistato sarà privo di difetti dei materiali e di produzione per il periodo di 3 anni a decorrere dalla data dell'acquisto. Fatta eccezione per quanto proibito dalla legge in vigore, la presente garanzia non è trasferibile ed è limitata all'acquirente originale. La presente garanzia attribuisce all'acquirente diritti legali specifici, e l'acquirente può a sua volta vantare altri diritti che variano a seconda delle leggi locali.

## Rimedi

L'intera responsabilità di Logitech ed il rimedio esclusivo dell'acquirente per qualsiasi violazione di garanzia sarà, a discrezione di Logitech: (1) riparazione o sostituzione dell'hardware, oppure (2) rimborso del prezzo pagato, a condizione che l'hardware sia stato restituito al punto di acquisto o al luogo eventualmente indicato da Logitech, accompagnato dalla copia della ricevuta d'acquisto o dalla ricevuta dettagliata e datata. Possono essere applicate spese di spedizione e di movimentazione, fatta eccezione per i casi in cui ciò è proibito dalla legge in vigore. Per riparare o sostituire un prodotto hardware, Logitech ha la facoltà, a propria discrezione, di utilizzare parti nuove, rinnovate o usate in buone condizioni di funzionamento. Qualsiasi prodotto hardware di sostituzione sarà garantito per tutto il tempo rimanente del periodo di garanzia originale, o per trenta (30) giorni, quale dei due periodi sia il più lungo, oppure per qualsiasi periodo di tempo aggiuntivo che sia conforme alle disposizioni di legge in vigore localmente.

La presente garanzia non copre problemi o danni risultanti da: (1) incidente, abuso, applicazione impropria, riparazione, modifica o disassemblaggio non autorizzati; (2) operazione impropria di manutenzione, utilizzo non conforme alle istruzioni relative al prodotto o collegamento ad una tensione di alimentazione impropria; oppure (3) utilizzo di accessori non forniti da Logitech, quali ad es. batterie di ricambio, fatta eccezione per i casi in cui tali restrizioni siano proibite dalla legge in vigore.

## Come ottenere assistenza per la garanzia

Prima di presentare una richiesta di intervento in garanzia, si raccomanda di visitare per ulteriori informazioni la sezione relativa all'assistenza tecnica all'indirizzo [www.logitech.com](http://www.logitech.com). Le richieste di intervento in garanzia valide vengono di norma gestite attraverso il punto di acquisto del prodotto nel caso vengano presentate nei primi trenta (30) giorni dopo l'acquisto stesso; questo periodo di tempo può tuttavia variare a seconda del luogo in cui è stato effettuato l'acquisto. Si prega di accertare questo particolare con Logitech o con il dettagliante presso il quale si è acquistato il prodotto. Le richieste di intervento in garanzia che non possono essere gestite attraverso il punto di acquisto, nonché qualsiasi altra domanda relativa al prodotto, dovranno essere rivolte direttamente a Logitech. Gli indirizzi e le informazioni di contatto per il servizio di assistenza clienti Logitech sono rinvenibili nella documentazione che accompagna il prodotto acquistato, nonché sul Web all'indirizzo [www.logitech.com/contactus](http://www.logitech.com/contactus).

## Esclusione di responsabilità

LOGITECH NON SARÀ RESPONSABILE PER ALCUN DANNO SPECIALE, INDIRETTO, INCIDENTALE O CONSEGUENZIALE DI QUALSIASI GENERE, COMPRESA - A TITOLO ESEMPLIFICATIVO E SENZA LIMITAZIONI - PERDITE DI PROFITTI, DI INTROITI O DI DATI (SIA DIRETTAMENTE CHE INDIRETTAMENTE) O PERDITE COMMERCIALI PER LA VIOLAZIONE DI QUALSIASI GARANZIA ESPLICITA O IMPLICITA SUL PRODOTTO ACQUISTATO, ANCHE NEL CASO IN CUI LOGITECH SIA STATA INFORMATA DELLA POSSIBILITÀ DI TALI DANNI. Alcune giurisdizioni non ammettono l'esclusione o la limitazione di responsabilità per danni speciali, indiretti, incidentali o consequenziali; per tale motivo la limitazione o l'esclusione sopra riportata potrebbe non essere valida nella giurisdizione dell'acquirente.

## Durata delle garanzie implicite

FATTA ECCEZIONE PER QUANTO PROIBITO DALLA LEGGE IN VIGORE, QUALSIASI GARANZIA IMPLICITA O CONDIZIONE DI COMMERCIALITÀ O DI IDONEITÀ AD UN USO PARTICOLARE RELATIVA A QUESTO PRODOTTO HARDWARE È LIMITATA ALLA DURATA DEL PERIODO DI GARANZIA LIMITATA SPECIFICO PER IL PRODOTTO ACQUISTATO. Alcune giurisdizioni non ammettono limitazioni di durata della garanzia implicita; per tale motivo la limitazione sopra riportata potrebbe non essere valida nella giurisdizione dell'acquirente.

## Diritti legali nazionali

I consumatori godono dei diritti legali sanciti dalle leggi nazionali in vigore relative alla vendita di prodotti destinati ai consumatori. Tali diritti non sono influenzati dalle garanzie contenute nella presente garanzia.

## Assenza di altre garanzie

Nessun venditore, agente o dipendente Logitech è autorizzato ad apportare modifiche, estensioni o aggiunte alla presente garanzia.

## Indirizzo Logitech

Logitech Europe S.A., Z.I. Moulin du Choc D, 1122 Romanel/Morges, Svizzera

© 2007 Logitech. Tutti i diritti riservati. Logitech, il logo Logitech e altri marchi Logitech sono di proprietà di Logitech e possono essere registrati. Tutti gli altri marchi di fabbrica sono di proprietà dei rispettivi titolari. Logitech non assume alcuna responsabilità per errori eventualmente presenti in qualsiasi manuale o in questo sito Web. Le informazioni contenute nel presente documento sono soggette a modifiche senza preavviso.





[www.logitech.com](http://www.logitech.com)

© 2007 Logitech. All rights reserved. Logitech, the Logitech logo, and other Logitech marks are owned by Logitech and may be registered. All other trademarks are the property of their respective owners. Logitech assumes no responsibility for any errors that may appear in this manual. Information contained herein is subject to change without notice.

"PLAYSTATION" is a registered trademark of Sony Computer Entertainment Inc.

The Bluetooth word mark and logos are owned by the Bluetooth SIG, Inc., and any such use of such marks by logitech is under license.

620-000739.003