



Logicool®  
Wireless  
Mouse M505



ロジクール ワイヤレス マウス M505

型番 : M505

取扱説明書

## 保証規定

お客様へ、本製品を使用される前に必ずお読み下さい

このたびは、弊社製品をお買い上げ頂き誠にありがとうございます。ご使用になる前に下記事項に関してよくお読みください。

### 1. 保証及び責任

1.1 弊社は本製品に付属の保証書をご提示頂いたお客様に対し、次の通り弊社製品を保証させていただきます。なお、この保証を受ける権利は他に譲ることはできません。

この文書と共に提供されているハードウェア製品の保証期間に関しては、その製品と一緒に同梱されていた保証書に明記されています。

お客様のご購入日より、その期間、通常の使用許諾のもとにおいて、材質又は製造上の重大な欠陥がなく、実質的に付属の製品マニュアルに基づいて動作すること。

1.2 弊社は保証書をご提示頂いたお客様に対し、前項の保証期間内において正常な使用状況で前項の弊社製品が故障した場合には、無償交換もしくは支払額の返金を致します。

交換したハードウェアは、残存保証期間或いは交換品のお渡し日より30日間のいずれか長い期間、再度保証されるものとします。

1.3 次の場合には保証期間内でも保証は無効となります。

(a) 保証書またはレシート、領収書等のご提示が無い場合。

(b) 保証書またはレシート、領収書等に、ご購入年月日・購入店名の記入捺印、またはそれに代わる保証開始時期を証明するものがない場合、あるいは字句を書き換えられた場合。

(c) 使用上の誤り、または弊社以外での改造、修理による故障や損傷。

(d) 火災またはその他の天災による故障、損傷及び落下等の衝撃による故障損傷。

(e) 本製品のハードウェアを分解した場合。

1.4 弊社の保証は日本国内においてのみ有効なものとします。

1.5 弊社ハードウェア製品の故障又は使用上に生じた誤作動、使用不能等によりお客様に生じた損害は、あらゆる直接損害間接損害を問わず(事前に弊社が損害発生の可能性につき告知されていた場合を含め)、弊社に一切の賠償責任はないものとします。

1.6 弊社は、本書面において明記する場合を除いて、提供するハードウェア、付属の製品マニュアル及び印刷物に関して、特定の目的のための商品性又は適合性に関する黙示の保証及び第三者の権利の遵守に関する黙示の保証、その他いかなる明示又は黙示の保証をなすものではありません。また、弊社及び弊社製品の販売者、代理店及びその従業員は、弊社の保証及び責任につきいかなる修正、拡張をなす権限も与えられておりません。

### 2. その他

2.1 本使用許諾書に関して生じた紛争は、東京地方裁判所を管轄裁判所とし、条項の解釈は日本法に準拠してなされるものとします。この装置は、米国FCC規約のCLASS Bに適合し、認定を受けている製品です。しかし、この装置をラジオ、テレビジョン受信機に近接してご使用になると、受信障害の原因となることがあります。このマニュアルの記述を参考に正しい取り扱いをして下さい。

以上  
株式会社 ロジクール

## 製品を安全にご使用いただくために

製品を安全にご使用いただくため、記号の意味および各内容をよくご理解ください。

|  |  |
|--|--|
|  | 取り扱いを誤った場合、使用者が死亡または重症を負うおそれしつぱな危険性の高い内容を示します。 |
|  | 取り扱いを誤った場合、使用者が死亡または重症を負う可能性がある内容を示します。        |
|  | 取り扱いを誤った場合、使用者が傷害を負ったり物的損害を受けるおそれがある内容を示します。   |

### 危険

#### 【製品に異常が見られた場合】

製品から煙が出ている、異臭がする、発熱している等、製品に異常が見られた場合は、直ちに使用を中止し、パソコンから本製品（ケーブルやレシーバーなど）を外し、ロジケルのカスタマーリレーションセンターに連絡してください。そのままの状態でご使用を続けられると感電、火災、けがなどの事故につながる恐れがあります。

#### 【火中への投入や加熱の禁止】

本製品の火中への投入、ストーブやヒーターなどの熱源のそばでの使用や保管は絶対に避けてください。火災やけが、故障の原因となります。

#### 【電池の取り扱いに関する注意】

間違ったタイプの電池を使用すると破裂し怪我をするおそれがあります。

本製品にはマニュアルに指定されているタイプの乾電池を使用してください。電池の装着方法は本取扱説明書に従ってください。電池の分解、火中への投入、54℃以上の高温の場所や湿気が多い場所や水中への放置、電源ケースへの誤った取り付け、指輪、ブレスレットや鍵など導電性のある物質への接触を絶対にしないでください。電池の液漏れや破裂が発生し、けがをする恐れがあります。使用済みの電池、破損した電池や漏れした電池は、電池の製造元の取扱説明書および電池の廃棄に関する地方条例に従って速やかに廃棄してください。電池に液漏れや変色、変形が見られたときは、電池の使用または充電（リチウムイオンバッテリーの場合）をしないでください。電池の種類を混ぜないでください。アルカリ電池を使用の場合は充電しないでください。充電式電池の場合は長期間の放電や放置を避けてください。電池寿命は使用環境・状況により異なります。

電池を交換するときには、使用済みの電池はすべて取り外してください。古い電池と新しい電池、または種類の異なる電池を混在して使うと液漏れや破裂の原因になります。機器を長時間使用しない場合は、電池をデバイスから取り出して、お子様の手の届かない涼しい乾燥した室温で保管してください。

#### 【誤飲の注意】

本製品は小さなお子様が飲み込むことにより窒息の危険がある小さなパーツを含みます。お子様が手を触れないようにご注意ください。

### 警告

#### 【航空機内・病院でのワイヤレス製品使用について】

航空機内での無線機器の使用は、計器に悪影響を及ぼす可能性があるため禁止されています。機内でのマウスの使用は避け、機内に持ち込むときは電源をお切りください。病院など、電波機器の使用が禁止されている場所では本製品を使用しないでください。本製品の発する電波により、医療機器に影響を及ぼす恐れがあります。

#### 【レーザーセンサーについて】

- ・ マウス底面から発せられているレーザー光を直接見ると眼を傷める場合がありますのでご注意ください。
- ・ センサー部分を汚したり、傷をつけたりしないでください。
- ・ 発行部分を他の用途に使用しないでください。

#### 【分解や改造の禁止】

本製品の分解、改造、ご自分での修理は絶対に避けてください。火災や感電、けが、故障の原因となります。また、製品に対する保証が適用外となります。

#### 【液体混入の禁止】

本製品に雨や水、ジュースなどの液体をこぼさないでください。また、汗ばんだ手や濡れた手で触らないでください。火災や感電、故障の原因となります。

### 注意

#### 【快適に使用していただくために】

コンピュータのマウスやトラックボール、キーボードを長時間にわたって操作し続けると、手首や腕、首、背中などに負担がかかり、場合によっては深刻な障害を受けることがあります。ウェブサイト [www.logitech.com/jp/comfort](http://www.logitech.com/jp/comfort) 中の「快適な作業のためのガイドライン」をぜひお読みになって、正しく快適にお使いください。もし、手や腕、肩、首、背中などに痛みやしびれ、だるさなどを感じるようになった場合は、早めに専門の医師などに相談することをお勧めします。

#### 【衝撃からの保護】

本製品に、物を当てたり、落としたり、踏むなどの衝撃を加えないでください。故障の原因となります。

#### 【保管について】

本製品を次のような場所に置かないでください。火災や感電、故障、けがの原因になります。

- ・ 直射日光の当たる場所
- ・ 暖房器具の近くなど高温になる場所
- ・ 湿気やほこりの多い場所
- ・ 幼児やペットの手の届く場所
- ・ 平らでない、振動するなど不安定な場所

#### 【お手入れについて】

本製品の汚れがひどいときには、乾いた柔らかい布で拭いてください。シンナー、ベンジン、アルコールなどの揮発性の高い薬品ではふかないでください。製品をいためたり、変色させる恐れがあります。

#### 【省電力機能による電池寿命】

ボタンが常に押された状態や、マウス本体が常に動かされているような状態が続くと、急速に電池を消費するので注意してください。カバーに入れて持ち歩くときは電源をお切りください。電池寿命は使用環境・状況によって異なります。

#### 【国際基準と安全性】

不可視レーザー放射

この光学式機器を直視しないでください。

Class 1M レーザー製品

この光学式機器は、International Standard IEC 60825-1:2004, Class 1M Laser Product Invisible に準拠し、また 21 CFR 1040.10 および 1040.11 に準拠しています。ただし、2001年7月26日付 Laser Notice Nr.50 に従った例外を除きます。

- (1) 不可視赤外線が発せられる（+/-2 度）の発射
- (2) 最大 1.4 マイクロワット連続波発振、波長帯域 840~860 ナノメートル
- (3) 動作温度摂氏 5度~40 度

ご注意：この光学式機器は、交換可能な保守部品を含みません。ここに記載されている方法以外の調整、操作等を行なうと、危険な被爆につながる場合があります。

#### 【安全と効率的な使用のために】

クラス 1M レーザー製品は、予測可能な使用環境下において安全です。ただし、光学機器をビーム内を用いたりすると危険である場合があります。以下の事項を心がけてご使用になることをおすすめいたします。

- (1) レーザー光線特定の光学機器（例えば、虫眼鏡や拡大鏡、顕微鏡など）を用いて 100mm 以下の距離で見ると、目に危害を及ぼす場合があります。
- (2) 他人の目に向けて赤外線ビームを向けないでください。
- (3) 適切な使用がままならない場合や問題解決がされない場合、機器の電源をお切りになり、ロジケルのカスタマーリレーションセンターにご連絡ください。
- (4) 製品は、廃棄時処分するときに以外は分解しないでください。
- (5) 液体や湿気、水分に製品をさらさないでください。
- (6) 摂氏 5 度から 40 度の範囲を超えた気温では、製品をご使用にならないでください。
- (7) 範囲を超えた気温に製品がさらされた場合、機器の電源を切り、範囲内に気温が落ち着くまで製品をお使いにならないでください。

# Thank you!

# Merci!

# Obrigado! ¡Gracias!

ロジクール ワイヤレス マウス M505 をお買い上げいただきありがとうございます。

このクイックスタートガイドではマウスの使用方法を簡単にご説明いたします。

読み終わった後は、大切に保管してください。

ロジクール製品のさらなる情報は、弊社ホームページをご覧ください。

<http://www.logicool.co.jp>

**ご意見をお聞かせ下さい**

ロジクール製品についてのアンケートにご協力ください。

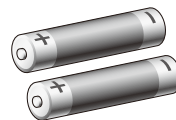
今後の製品開発のため活用させていただきます。

<http://www.logicool.co.jp/ithink>

## パッケージ内容



マウス本体



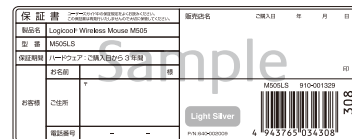
単三形乾電池 × 2



Unifying(ユニファイング)  
レシーバー



取扱説明書(本書)

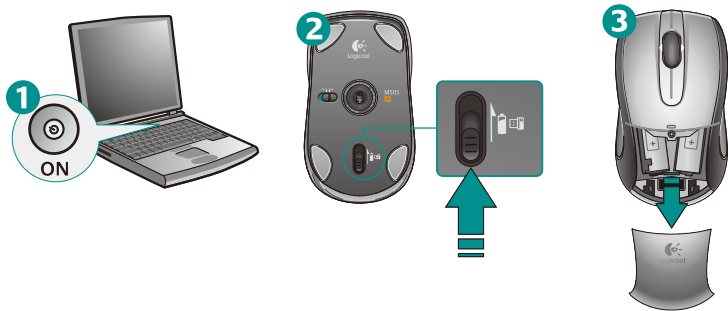


保証書(パッケージ底面に貼付)

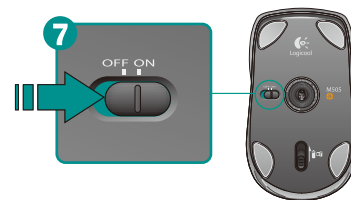
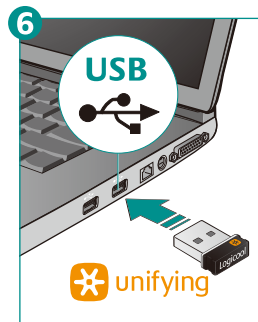
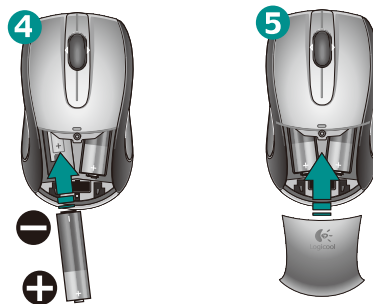
## マウスの設定

1. パソコンの電源をONにしてください。
2. マウスの底面にある電池カバーリリースボタンを、アイコンの矢印の方向にスライドさせてください。
3. 電池カバーを取り外してください。
4. 単三形乾電池を、向きに注意して入れてください。
5. 電池カバーを閉めてください。
6. UnifyingレシーバーをパソコンのUSBポートに接続してください。
7. マウスの底面にあるON/OFFスイッチをONにしてください。

これでマウスの設定が完了しました。



7



8

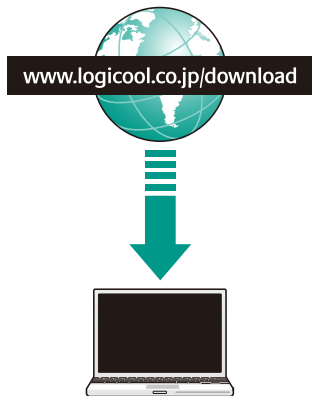
## マウスソフトウェアのインストール

マウスソフトウェアをインストールしなくても、マウスの基本的な機能は使用可能です。ソフトウェアをインストールすれば、水平スクロールを使用したり、水平スクロールボタンにお気に入りのアプリケーションや機能を割り当ててカスタマイズが可能になります。マウスの全ての機能をご使用いただくためにはソフトウェアをインストールしてください。

ご使用のアプリケーションによっては、OSで基本サポートされている機能が使用できない場合があります。その際も、マウスソフトウェアをインストールすればマウスの全ての機能が使用できます。

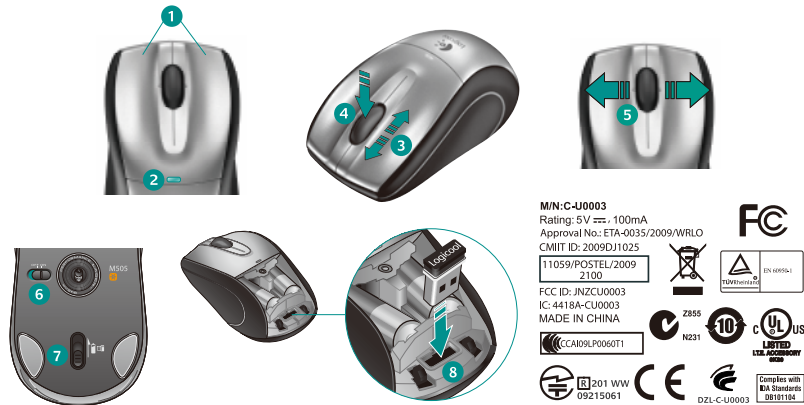
マウスソフトウェアはウェブサイトよりダウンロード可能です。  
[www.logicool.co.jp/download](http://www.logicool.co.jp/download)

注意：  
マウスソフトウェアはインストールするOSによって名称が異なります。  
Windows の場合 Logicool® SetPoint™  
Mac OS の場合 Logicool® Control Center



## M505各部説明

1. 左右ボタン
2. ステータスインジケータ：電源がONになると、グリーンに点灯します。電池残量が残りがなくなると赤く点滅し、電池の交換時期をお知らせします。
3. スクロールホイール
4. ホイールボタン(ご使用のアプリケーションによっては動作しない場合があります)
5. 水平スクロール(マウスソフトウェアのインストールが必要です)
6. ON/OFFスイッチ：電源のON/OFFを行います。
7. 電池カバーリリースボタン
8. Unifyingレシーバー収納スペース




## SetPoint™ソフトウェアの活用方法

### SetPoint™のインストール

マウスのボタン割り当てなどの設定を行う場合は、SetPoint™ソフトウェアのインストールを行ってください。

SetPoint™ソフトウェアは、弊社ホームページ（www.logicool.co.jp）よりダウンロードしてください。付属のCD-ROMがある場合はそこからインストールが可能です。

### SetPoint™の起動

デスクトップ上の「ロジクールのマウスとキーボードの設定」ショートカット  またはタスクバー上のSetPoint™のアイコンをダブルクリックしてSetPoint™を起動してください。

### マウス設定ウィンドウ





ウィンドウ右上の「マイマウス」タブが選択されていることを確認してください。左端のタブの中から設定したい項目を選択してください。

ボタンの機能設定を行うには、一番上のマウスアイコン  のタブを選択してください。「1. マウスを選択」で設定したいマウス (Wireless Mouse M505) が選択されていることを確認してください。

「2. ボタンを選択」で設定を変更したいボタンを選択してください。

「3. タスクを選択」で割り当てたい機能を選択してください。

 マウスの移動：マウスポインタの速度、スクロールサイズ、スピードなどの設定を行うことができます。

 マウスのゲーム設定：ゲームプレイにおけるマウス設定を行うことができます。「ゲームの検出」を有効にすると、ゲームアプリケーション上であらかじめ設定したゲーム操作に最適な操作が自動的に有効になります。

 マウスの電池：電池残量を確認することができます。

 Unifying ソフトウェアを起動します。

### キーストロークの設定について

単独のキー入力をするか、Ctrl、Alt などと組み合わせたキーを割り当てることができます。

\* キーストロークの割り当てはマウス左ボタンのクリック、右ボタンのクリックに割り当てることができません。

\* 一部キーは割り当てることができません。


キーストローク:

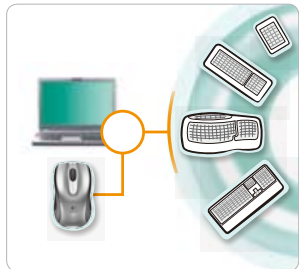
※ロジクールキーボード製品をお持ちの方は「マイキーボード」タブを選択することで、同じソフトウェア上でキーボードの各種設定が可能です。

※SetPoint™のバージョンアップデートにより予告なくSetPoint™の仕様変更になることがあります。予めご了承ください。

## Unifyingレシーバー

マウスもキーボードも  でつながる

本製品に同梱されているレシーバーは、ロジクール独自のUnifyingレシーバーです。  
 の付いたマウス、キーボードなら、一つのUnifyingレシーバーで、複数接続が可能です。USBポートを犠牲にすることなく、Unifyingソフトウェアを利用して簡単にデバイスの追加が可能です。Unifyingソフトウェアは、ウェブページよりマウスソフトウェアをダウンロードしてインストールしてください。[www.logicool.co.jp/download](http://www.logicool.co.jp/download)



### Unifying ソフトウェアの起動方法

マウスソフトウェアをインストールすると、自動的にUnifying ソフトウェアもインストールされます。

#### Windows の場合

スタート > すべてのプログラム > Logicool > Unifying > ロジクール Unifying ソフトウェア

#### Mac OS の場合

移動 > ユーティリティ > ロジクール Unifying ソフトウェア

Unifying レシーバーに関するより詳細な情報は弊社ホームページをご覧ください。  
[www.logicool.co.jp](http://www.logicool.co.jp)

## Unifyingレシーバーに関するFAQ

Q. Unifyingレシーバーには最大何台までのデバイスの接続が可能ですか？

A. 最大6台まで可能です。

Q. 7台目を接続しようとするとうなりますか？

A. Unifyingソフトウェアの画面に、デバイスを1台切り離すよう注意のメッセージが表示されます。

Q. Unifyingレシーバーに1台のデバイスが接続されている時と、複数台数接続されている時とは、各デバイスのワイヤレス接続のパフォーマンスには違いはありますか？

A. いいえ。1台でも、6台でも常にワイヤレス通信のパフォーマンスは一定ですので、マウスの反応が遅くなったたりすることはありません。

Q. パソコンに複数のUnifyingレシーバーを接続し、複数のデバイスからコントロールすることは可能ですか？

A. 可能です。Unifyingレシーバー1台に対し、1台のデバイスを接続する際(同梱のUnifyingレシーバーとデバイスの組み合わせ)は、設定は何もありません。Unifyingレシーバーをパソコンに接続し、デバイスの電源を入れるだけです。各Unifyingレシーバーにさらにデバイスを追加設定する際は、設定を行いたいUnifyingレシーバーだけがパソコンに接続された状態で行ってください。Unifyingソフトウェアは、パソコンに認識されている1台のUnifyingレシーバーにしか設定を行えません。各設定が完了すれば、パソコンに複数のレシーバーを接続して使用するのには問題ありません。


Q. 1台のデバイスに、同時に複数のUnifyingレシーバーを接続させることは可能ですか？

A. できません。Unifyingレシーバーは同時に最大6台までの接続は可能ですが、デバイスは常に1台のUnifyingレシーバーとしか接続できません。

Q. ロジクール以外のメーカーの2.4GHzワイヤレステクノロジー採用のマウスやキーボードも、Unifyingレシーバーで接続可能ですか？

A. できません。ロジクールの採用している2.4GHzワイヤレステクノロジーは、独自の技術を採用し、従来の2.4GHzワイヤレステクノロジーよりも接続の安定性、データ通信速度において優れています。他メーカーが採用する従来の2.4GHzワイヤレステクノロジーとは互換性がありません。

Q. かつてより販売されているロジクールのワイヤレスマウス、キーボードをUnifyingレシーバーで接続することは可能ですか？

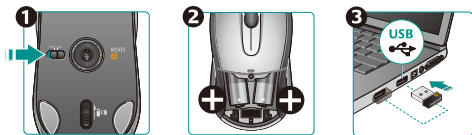
A. できません。従来から販売しているロジクール製ワイヤレス機器には、27MHz、2.4GHz、Bluetooth®の3種類のワイヤレステクノロジーを使用しているものがあります。Unifyingテクノロジーはこれらとは異なる新しい技術です。製品本体、製品パッケージ、および弊社ウェブサイトにてUnifyingマーク  が付いていることをご確認のうえ、製品のご購入をお願いします。Unifyingマークの付いた製品は全て一つのUnifyingレシーバーで最大6台まで接続が可能です。



## トラブルシューティング

カーソルが全く動かない場合、下記のことを試してください。

1. マウスの電源がONになっていることを確認してください。
2. 電池が正しく装着されているか確認してください。電池の残量が充分か確認してください。電源を一度切り、再度ONにしてください。このとき、マウス表面のLEDがグリーンに点灯すれば、電池残量は充分です。LEDが赤く点滅した場合は、電池の交換が必要なので、新しい電池と交換してください。
3. Unifyingレシーバーを別のUSBポートで試してください。
4. マウスとUnifyingレシーバーの無線接続を、ロジクール Unifying ソフトウェアを使用して再接続を試してください。Unifyingソフトウェアは、ウェブページよりマウスソフトウェアをダウンロードしてインストールしてください。 [www.logicool.co.jp/download](http://www.logicool.co.jp/download)



カーソルの動きが不安定になったり、ボタンのクリックが認識されにくくなった場合、下記のことを試してください。

1. マウスを使用している机等の表面によっては反応が悪くなる場合があります。マウスパッドを使用するか、別の素材の表面でお使いください。
2. マウスとレシーバーの間に金属製の障害物がある場合は、それを取り除いてください。
3. UnifyingレシーバーがUSBハブに接続されている場合は、パソコン本体のUSBポートを試してください。
4. Unifyingレシーバーを、よりマウスに近い場所にあるUSBポートに接続して試してください。

上記の全ての項目を試しても状況が改善されない場合は、株式会社ロジクールのカスタマーリレーションセンターまでご連絡ください。

[www.logicool.co.jp/contact](http://www.logicool.co.jp/contact)

本取扱説明書の製品サポートセクション(P16)にもカスタマーリレーションセンターへの詳細連絡方法が記載されておりますので、そちらを参照ください。

## 製品サポート

ロジクールホームページでは、ユーザー登録や製品の最新情報、製品のアップデートファイル、最新のトラブルシューティング等を提供していますので、ぜひご利用ください。  
<http://www.logicool.co.jp>

## カスタマーリレーションセンター

お買い上げの製品で何らかの不具合が発生したり、修理が必要な場合は、株式会社ロジクールのカスタマーリレーションセンターまで、電話、メール、ファックス等にてご連絡ください。その際、前もって次のような情報を確認しておいていただきますと迅速に対応しやすくなりますので、ご理解とご協力のほどよろしくお願いします。

- 製品の保証書
- パソコン本体のメーカー名とモデル名、他に使用している周辺機器など
- Windows、Mac OS のバージョンや、使用しているソフトウェアのバージョン
- 障害内容

### 株式会社ロジクール カスタマーリレーションセンター

 **Tel:050-3786-2085** **Fax:03-3375-6490**

※電話受付時間 月曜～金曜 AM9:00～PM7:00（祝祭日を除く）

※メールサポート <http://www.logicool.co.jp/contact>

\* 外観および仕様は予告なく変更することがあります。

©2009 Logitech, Logicool. All rights reserved.

Logicool, Logicoolのロゴ、およびLogicool製品は、Logitech International S.A. の商標または登録商標です。

Windows は米国 Microsoft 社の、Macintosh, Mac OS は米国 Apple Inc. の登録商標です。

そのほか記載されている会社名、製品名は、各社の商標または登録商標です。

P/N: 620-002061.003