



Logicool®



Logicool®

G35

Surround Sound Headset

ロジクール G35 サラウンド サウンド ヘッドセット

取扱説明書

限定保証

株式会社ロジクールは、本使用説明書が同梱されているハードウェア製品に関して、購入日から起算して本商品のパッケージ上に記載されている保証期間内は、その材料および仕上がりに著しい欠陥がないことを保証します。

株式会社ロジクールの限定保証は他人に譲渡することができず、製品の最初の購入者に限定されます。本保証は購入者に特定の法的権利を与えるものであり、購入者には、当該国や地域の法律によりその他の権利が与えられることもあります。

救済方法:保証期間中に製品に著しい欠陥があった場合、株式会社ロジクールの責任範囲および購入者の救済内容は、株式会社ロジクールの選択により以下のいずれかとなります。

(a)販売明細書のコピーとともにハードウェアが購入場所、または株式会社ロジクールが指定する他の場所に返送された場合に、ハードウェアの修理または交換をおこなう、または(b)支払った代金を購入者に返還する。交換したハードウェアについての保証は、最初の保証期間の残存日数または30日間の、いずれか長い方とします。ハードウェアの故障が、事故、誤使用、誤適用、あるいは許可のない修理、改造、または分解に起因する場合、これらの救済は適用されません。

株式会社ロジクールが要求した場合、購入者は、日付の記載された売渡し証書または領収明細書によりハードウェアの最初の購入日を提示する必要があります。

保証の否認・免責:ここに明示した保証は、その他すべての保証に取って代わるものとします。

株式会社ロジクールおよびそのサプライヤーは、本ハードウェアに関して、その商品価値および特定目的に対する適合性、さらに第三者の権利の非侵害についての黙示的保証など(ただしこれらに限定されません)、一切の明示的保証をおこないません。株式会社ロジクールのいかなる販売者、販売代理店、または従業員も、本保証に関して修正、延長、または追加をおこなうことはできません。一部の国または地域によっては、黙示的保証に関して期間の制限を認めていません。その場合、上記の制限が購入者に適用されないこともあります。

責任の制限:株式会社ロジクールまたはそのサプライヤーは、株式会社ロジクールの製品またはサービスを購入/利用することまたは利用できないことに起因して生じる、代替製品またはサービスの調達、利益の逸失、情報またはデータの損失、あるいは、その他の特別的、間接的、結果的または偶発的な損害について、たとえ、株式会社ロジクールがそのような損害の可能性を事前に勧告されていた場合でも、その費用について一切の責任を負わないものとします。

いかなる場合にも、株式会社ロジクールまたはそのサプライヤーの全責任は、その責任を生じさせる原因となった株式会社ロジクールの製品またはサービスに対して実際に支払われた金額を超えないものとします。一部の国または地域によっては、偶発的または結果的な損害について除外または制限を課すことを認めていません。その場合、上記の制限または除外が購入者に適用されないこともあります。人的損傷が発生した場合は、適用法がそのような責任を要求する場合、そして要求する範囲において上記の制限は適用されません。

安全に関する重要な注意



感電の危険があります

- ・これらの使用説明書をよくお読みください。
- ・これらの使用説明書をお手元に保管してください。
- ・すべての注意を守ってください。
- ・すべての指示に従ってください。
- ・この製品を、水の近くで使用しないでください。
- ・お手入れをするときは、必ず乾いた布を使用してください。
- ・これらの使用説明書に従って正しくご使用ください。
- ・ろうそくの火などの裸火を、製品の上や近くに置かないでください。
- ・ラジエータ、蓄熱機、ストーブ、または、熱を発生するその他の装置(アンプを含む)などの熱源の近くに製品を設置しないでください。
- ・特に、プラグおよび製品から出ている部分について、コードが踏まれたり、挟まれたりするしないように保護してください。
- ・必ず、メーカーが指定するアタッチメント/アクセサリを使用してください。
- ・雷が鳴っているときや、長時間使用しない場合は、この製品のコードを抜いてください。
- ・サービス作業は、必ず正規のサービスマンに依頼してください。
コード/プラグが損傷した場合、液体をこぼしたり製品内に物を落とした場合、製品が雨や湿気にさらされたとき、あるいは、製品が正常に動作しない場合や製品を落としたときなど、製品に損傷が発生した場合はサービス作業が必要になります。

注意:火災や感電事故の恐れがありますので、本製品を雨や湿気にさらさないようにしてください。

安全に関する表示の説明



注意

注意が必要な作業を示します。
作業の前に必ずお読みください。



警告

指示に従わないと感電の原因となる
可能性があることを示します。

聴力障害対策

聴力の損傷を避けるため、下記の内容をご確認ください。
耳を刺激するような大きな音量で長時間続けて聴くと、聴力に悪い影響を与えることがあります。
長時間続けて大きな音量で音楽などを聴くことは避けてください。

安全な音量を設定するためには

- ・ボリューム調整は一番低い音量から始めてください。
- ・ボリュームを少しずつ上げ、ひずみなく快適に聞こえるレベルに調整してください。
- ・他人の会話や周囲の音が聞こえなくなるような高い音量レベルまでボリュームを上げないようにしてください。

快適にレベル設定されたボリュームはそのまま維持するようにしてください。
耳鳴りや不快を感じたり、音がこもったように聞こえるときには、使用を中止し、医師の診察を受けてください。さらに詳細の情報については、弊社ウェブサイトのサポートページ www.logicool.co.jp/support/ をご確認ください。

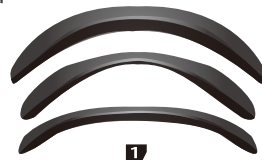
Thank you!

Merci! ¡Gracias!

この度は、ロジクール G35 サラウンド サウンド ヘッドセットを
お買い上げいただき誠に有難うございます。
G35は、Dolby® 7.1 ch サラウンド サウンド搭載の
勝利にこだわるゲームユーザー向けに開発された
ハイエンドヘッドセットです。

① パッケージ内容

- ① ヘッドバンドパッド(3種)
- ② ヘッドセット本体
- ③ 取扱説明書(本書)
- ④ ロジクール G35 ソフトウェアCD
- ⑤ 保証書



1



2



3



4



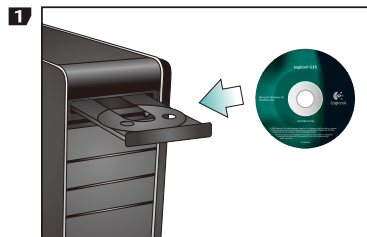
5

② 部位説明

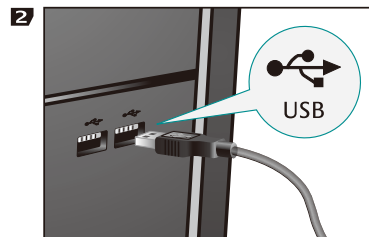
- 1 交換可能なヘッドバンドパッド(3種同梱)
- 2 カスタマイズ可能なG(ゲーム)キー
- 3 マイク ミュートボタン
- 4 ノイズキャンセリングマイク
- 5 マイク ミュートライト
- 6 フレキシブルマイクブーム
- 7 Full-Speed USB
- 8 ケーブルマネージメント ラップ
- 9 ファブリックコーティング ケーブル(3m)
- 10 ボリューム ローラー
- 11 サラウンド サウンド切替えスイッチ
- 12 ヘッドバンドアジャストメント



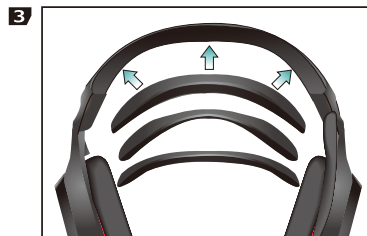
③ ソフトウェアのインストールおよびヘッドセットの接続



1 ロジクール G35 ソフトウェアをインストールしてください。



2 パソコンのUSBポートにヘッドセットを接続してください。

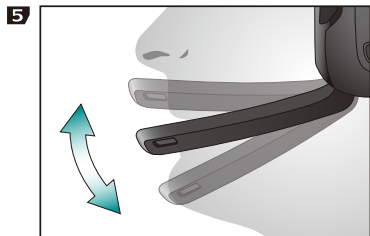


3 お好みのヘッドバンドパッドを取り付けてください。

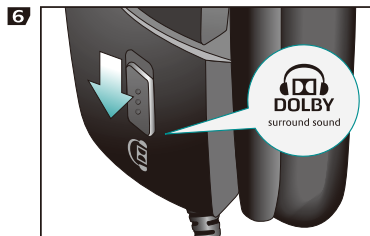


4 ヘッドバンドアジャストメントを調整してください。

③ ソフトウェアのインストールおよびヘッドセットの接続



マイクブームを適切な位置にセッティングします。



サラウンド サウンド切替えスイッチを、Dolby®ロゴ側に入れてください。



サラウンド サウンドを体験してください。



G35 ヘッドセットの設定を行ってください。

④ ソフトウェアの設定

- 1 ボリューム、マイクレベルの調整
- 2 サラウンド サウンド ステータス
- 3 G35 マニュアル
- 4 音声モーフィング調整
- 5 G(ゲーム)キー カスタマイズ



5 機能設定

サラウンド サウンド

- ・サラウンド サウンドを使用するにはロジクール G35 ソフトウェアのインストールが必要です。
- ・サラウンド サウンド切替えスイッチをDolby[®]ロゴ側に入れてください。
- ・ゲーム、もしくはオーディオのアプリケーションの設定を7.1ch、5.1ch、マルチチャンネルに設定してください。
- ・DVD、Blu-ray™での視聴には、対応した再生用アプリケーションが必要です。
- ・最適なサラウンド サウンドを楽しんでいただくために、オーディオコントロールの設定はロジクール G35 ソフトウェアからのみ行うことをおすすめします。
- ・サラウンド サウンド オフ時は、ヘッドセットの出力はステレオオーディオとなります。

G(ゲーム)キー

- ・G(ゲーム)キーへのアプリケーション、操作の割り当てはロジクール G35 ソフトウェアから行ってください。
- ・PC内の音楽データの再生、停止やボイスチャットアプリケーションの操作、音声モーフィングの切替え、操作をゲームを中断することなく行えます。

その他の設定

- ・ゲームやアプリケーションでヘッドセットを使用する際に、ゲーム、アプリケーションを再起動する必要がある場合があります。
- ・ボリューム、マイクレベルの調整は、ヘッドセット本体もしくはロジクール G35 ソフトウェア上で行ってください。
- ・マイクミュートの設定をするには、以下の方法があります。
 1. ヘッドセット本体に搭載されたマイクミュートボタンを押してください。
 2. マイクブームを上に戻転させてください。マイクミュートが赤く点灯します。
- ・ヘッドセットから何も音が聞こえない場合は、WindowsサウンドコントロールパネルでG35 ヘッドセットの入力、出力がデフォルト設定になっているか確認をしてください。

G35の詳細な設定は、ソフトウェアに入っているマニュアルをご確認ください。

MEMO

MEMO

MEMO

製品サポート

ロジクールホームページでは、ユーザー登録や製品の最新情報、製品のアップデートファイル、最新のトラブルシューティングなどを提供していますので、ぜひご利用ください。

<http://www.logicool.co.jp/support/>

カスタマーリレーションセンター

お買い上げの製品で何らかの不具合が発生したり、修理が必要な場合は、株式会社ロジクールのカスタマーリレーションセンターまで、電話、メール、ファックス等にてご連絡ください。

その際、前もって次のような情報を確認しておいていただきますと迅速に対応しやすくなりますので、ご理解とご協力のほどよろしく申し上げます。

- 製品の保証書
- パソコン本体のメーカー名とモデル名、他に使用している周辺機器など
- Windowsのバージョンや、使用しているソフトウェアのバージョン
- 障害内容

株式会社ロジクール カスタマーリレーションセンター

電話番号：(03)5350-6490 FAX番号：(03)3375-6490

※電話受付時間は、月曜～金曜 AM9:00～PM7:00(祝祭日を除く)

※メールサポート <http://www.logicool.co.jp/contact/>

*外観および仕様は予告なく変更することがあります。

© 2009 Logitech, Logicool. All rights reserved. Logicool, Logicoolのロゴ、およびLogicool製品は、Logitech International S.A. の商標または登録商標です。Windows、Windows Vistaは米国Microsoft社の商標または登録商標です。

Dolby, ドルビー及びダブルD記号はドルビーラボラトリーズの登録商標です。その他記載されている会社名、製品名は、各社の商標または登録商標です。

P/N:620-001659