



Logitech®  
**QuickCam®**  
S 5500

User's guide

# Contents

English .....	3
Deutsch .....	10
Français .....	17
По-руски .....	24
Po polsku .....	31
Українська .....	38
Magyar .....	45
Slovenčina .....	52
Български .....	59
Română .....	66
Hrvatski .....	73
Srpski .....	80
Slovenščina .....	87
Eesti .....	94
Latviski .....	101
Lietuvių .....	108
Italiano .....	115
Česká verze .....	122

# Thank you!

Thank you for purchasing a Logitech® webcam. This guide helps you install and get the best performance from your new webcam.

## Package contents

- Logitech® QuickCam® S 5500
- QuickCam® software
- User's guide

## Camera features

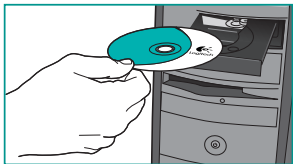


## Install the software first

Install the software **before** plugging in the camera. Many of your camera's extended features will not operate properly without the complete software installation.

Insert the installation CD into your CD-ROM/DVD-ROM drive. Your CD should start automatically. If it does not, follow the steps below:

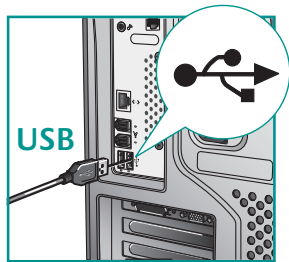
1. Double-click the **My computer** icon.  
Alternatively, click **start ▶My computer**.
2. Right-click the **CD-ROM/DVD-ROM** drive icon, and then click **Autoplay**.



## Camera setup

During the Camera Setup step of the installation process, you will be prompted to connect the camera to a USB port on your computer.

**Important** Do NOT connect the camera until you are prompted to do so.



## Position camera, microphone, and speakers

Your camera comes with Logitech® RightSound™ Technology, which significantly reduces background noise. The following steps will ensure the best possible audio performance:

1. Position your camera in the middle of your monitor for optimal eye contact.
2. Position your camera's microphone no more than 3 feet (915mm) away from you, and point it toward you.
3. Position your speakers (if used) at least 2 inches (305mm) away from your microphone to reduce feedback, and then angle your speakers away from your microphone.


**Tip** Do not place objects between you and the microphone.



## Congratulations

Your camera is now set up and ready to go!

There are many ways to enjoy using your new webcam, including


- Making free video calls to friends and family. (Installation and use of an instant messaging application is required. Click  in the QuickCam software to learn more.)
- Taking still photos or recording videos to share or e-mail.
- Broadcasting your videos to YouTube™ with a few “clicks.”

## Using the QuickCam software

To start the Logitech® QuickCam® program, do either of the following:

- On your desktop, double-click the **QuickCam®**  icon.

**- or -**

- In the lower-right corner of your desktop in the taskbar, click the **QuickCam®**  icon.

## QuickCam software features



Record videos or capture images.


Enable Logitech Video Effects.

Enable Audio & Video Mute (when on a video call).


Specify camera settings.

Install and use video programs and services.

Link to online resource guide.

**Tip** To personalize your video calls with customized video effects Fun Filters, click the **Video Effects**  button.

## Ensure quality images

Logitech® RightLight™ ensures that you automatically get the best image quality in low light conditions. To change these settings manually, click the  **Settings** button.

## For more information

Audio Information. Go to <http://www.logitech.com/rightsound>.

Software Updates. Go to <http://www.logitech.com/support>.

Additional Help. Launch the software and click the Help button.

To learn more about Logitech® products, go to <http://www.logitech.com>.

**UL Testing.** Your product is UL tested and should only be used with other UL listed devices.

## A message about the environment and disposal of this product



To help conserve resources and protect our health and the environment, we—and your government—use this symbol to remind you that you are obliged to treat electronic equipment, including batteries, separately from regular household waste. For more information on designated disposal/recycling centers, please contact your local authority.



## Logitech Hardware Product Limited Warranty

Logitech warrants that your Logitech hardware product shall be free from defects in material and workmanship for two (2) years, beginning from the date of purchase. Except where prohibited by applicable law, this warranty is nontransferable and is limited to the original purchaser. This warranty gives you specific legal rights, and you may also have other rights that vary under local laws.

### Remedies

Logitech's entire liability and your exclusive remedy for any breach of warranty shall be, at Logitech's option, (1) to repair or replace the hardware, or (2) to refund the price paid, provided that the hardware is returned to the point of purchase or such other place as Logitech may direct with a copy of the sales receipt or dated itemized receipt. Shipping and handling charges may apply except where prohibited by applicable law. Logitech may, at its option, use new or refurbished or used parts in good working condition to repair or replace any hardware product. Any replacement hardware product will be warranted for the remainder of the original warranty period or thirty (30) days, whichever is longer or for any additional period of time that may be applicable in your jurisdiction.

This warranty does not cover problems or damage resulting from (1) accident, abuse, misapplication, or any unauthorized repair, modification or disassembly; (2) improper operation or maintenance, usage not in accordance with product instructions or connection to improper voltage supply; or (3) use of consumables, such as replacement batteries, not supplied by Logitech except where such restriction is prohibited by applicable law.

### How to obtain warranty support

Before submitting a warranty claim, we recommend you visit the support section at [www.logitech.com](http://www.logitech.com) for technical assistance. Valid warranty claims are generally processed through the point of purchase during the first thirty (30) days after purchase; however, this period of time may vary depending on where you purchased your product – please check with Logitech or the retailer where you purchased your product for details. Warranty claims that cannot be processed through the point of purchase and any other product related questions should be addressed directly to Logitech. The addresses and customer service contact information for Logitech can be found in the documentation accompanying your product and on the web at [www.logitech.com/contactus](http://www.logitech.com/contactus).

### Limitation of liability

LOGITECH SHALL NOT BE LIABLE FOR ANY SPECIAL, INDIRECT, INCIDENTAL OR CONSEQUENTIAL DAMAGES WHATSOEVER, INCLUDING BUT NOT LIMITED TO LOSS OF PROFITS, REVENUE OR DATA (WHETHER DIRECT OR INDIRECT) OR COMMERCIAL LOSS FOR BREACH OF ANY EXPRESS OR IMPLIED WARRANTY ON YOUR PRODUCT EVEN IF LOGITECH HAS BEEN ADVISED OF THE POSSIBILITY OF SUCH DAMAGES. Some jurisdictions do not allow the exclusion or limitation of special, indirect, incidental or consequential damages, so the above limitation or exclusion may not apply to you.

### Duration of implied warranties

EXCEPT TO THE EXTENT PROHIBITED BY APPLICABLE LAW, ANY IMPLIED WARRANTY OR CONDITION OF MERCHANTABILITY OR FITNESS FOR A PARTICULAR PURPOSE ON THIS HARDWARE PRODUCT IS LIMITED IN DURATION TO THE DURATION OF THE APPLICABLE LIMITED WARRANTY PERIOD FOR YOUR PRODUCT. Some jurisdictions do not allow limitations on how long an implied warranty lasts, so the above limitation may not apply to you.

### National statutory rights

Consumers have legal rights under applicable national legislation governing the sale of consumer goods. Such rights are not affected by the warranties in this Limited Warranty.

### No other warranties

No Logitech dealer, agent, or employee is authorized to make any modification, extension, or addition to this warranty.

### Logitech address:

Logitech Europe S.A., Z.I. Moulin du Choc D, 1122 Romanel/Morges, Switzerland

# Vielen Dank!

Vielen Dank, dass Sie eine Logitech®-Webkamera erworben haben. In diesem Handbuch erfahren Sie, wie Sie die Webkamera installieren und optimal einsetzen.

## Inhalt

- Logitech® QuickCam® S 5500
- QuickCam®-Software
- Handbuch

## Teile der Kamera

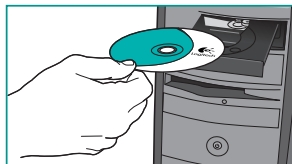


## Installieren der Software

Installieren Sie die Software, bevor Sie die Kamera anschließen. Viele der erweiterten Kamerafunktionen funktionieren nur, wenn die Software installiert ist.

Legen Sie die CD ein. Falls die Installation nicht automatisch gestartet wird, gehen Sie folgendermaßen vor:

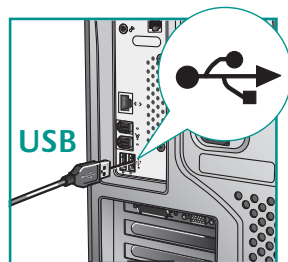
1. Doppelklicken Sie auf **Arbeitsplatz**. Sie können auch auf **Start ▶Arbeitsplatz** wählen.
2. Klicken Sie mit der rechten Maustaste auf das Symbol für das **CD- bzw. DVD-Laufwerk** und wählen Sie im Kontextmenü den Befehl **AutoPlay**.



## Einrichten der Kamera

Während des Einrichtens der Kamera werden Sie aufgefordert, die Kamera an einer USB-Schnittstelle des Computers anzuschließen.

**Wichtig:** Schließen Sie die Kamera erst an, wenn Sie dazu aufgefordert werden.



## Positionieren von Kamera, Mikrofon und Lautsprechern

Die Kamera ist mit Logitech® RightSound™ zum Unterdrücken von Hintergrundgeräuschen ausgestattet. Mit den folgenden Schritten können Sie die bestmögliche Audioleistung gewährleisten:

- Platzieren Sie die Kamera in Augenhöhe mittig auf dem Monitor.
- Stellen Sie die Kamera maximal einen Meter entfernt auf und richten Sie sie auf Ihr Gesicht aus.
- Stellen Sie die Lautsprecher (falls vorhanden) mindestens 30 cm vom Mikrofon entfernt so auf, dass sie nicht auf das Mikrofon zeigen, um Rückkopplungen zu vermeiden.


**Tipp:** Stellen Sie keine Gegenstände zwischen sich und das Mikrofon.



## Glückwunsch!


Die Kamera ist jetzt eingerichtet!

Mit der neuen Kamera haben Sie jetzt unter anderem folgende Möglichkeiten:

- Unterhalten Sie sich kostenlos mit Verwandten oder Freunden. (Dazu müssen Sie einen Instant Messenger installieren. Weitere Informationen erhalten Sie, indem Sie in QuickCam® auf  klicken.)
- Aufnehmen von Standbildern oder Aufzeichnen von Videos zum Zeigen oder E-Mailen.
- Hochladen von Videos auf YouTube™ mit ein paar “Klicks”.

## Die QuickCam®-Software

Sie haben folgende Möglichkeiten zum Starten von Logitech® QuickCam®:

- Doppelklicken Sie auf dem Desktop auf das Symbol **QuickCam®** .
- oder -
- Klicken Sie rechts in der Taskleiste auf das **QuickCam®**  -Symbol.

## Funktionen von QuickCam



← Aufnehmen von Videos oder Fotos

← Aktivieren von Logitech Video Effects

← Deaktivieren von Audio und Video (während eines Videogesprächs)


← Ändern der Kameraeinstellungen

← Installieren und Nutzen von Videoprogrammen  
und -dienstleistungen

← Link zu den Online-Ressourcen

**Tipp:** Sie können individuelle Videoeffekte in Ihre Videogespräche einfügen, indem Sie auf **Video Effects**  klicken.

## Überlegene Bildqualität

Logitech® RightLight™ sorgt automatisch für die bestmögliche Bildqualität bei schwacher Beleuchtung. Sie können diese Einstellungen auch manuell anpassen, indem Sie auf **Einstellungen**  klicken.

## Weitere Informationen

Audio-Informationen finden Sie unter **<http://www.logitech.com/rightsound>**.

Software-Updates finden Sie unter **<http://www.logitech.com/support>**.

Weitere Informationen erhalten Sie, indem Sie in der Software auf Hilfe klicken.

Weitere Informationen über Produkte von Logitech® finden Sie auf **<http://www.logitech.com>**.

**UL-Test:** Unsere Produkte werden von den “Underwriters Laboratories” getestet und sollten ausschließlich mit anderen ebenfalls dort getesteten Geräten verwendet werden.

## Ein Hinweis zur Umwelt und zum Entsorgen dieses Produkts



Wir – und Ihre Regierung – verwenden dieses Symbol, um Sie daran zu erinnern, elektronische Geräte sowie eventuell enthaltene Batterien getrennt vom Hausmüll zu entsorgen. Auf diese Weise können Rohstoffe gespart und unsere Gesundheit und die Umwelt geschützt werden. Informationen zu Entsorgungs- und Recycling-Stellen erhalten Sie von Ihrer Gemeindeverwaltung.

## Beschränkte Garantie für Hardwareprodukte von Logitech

Logitech garantiert, dass Ihr Logitech Hardwareprodukt für 2 Jahre ab dem Kaufdatum keine Material- und Verarbeitungsfehler aufweisen wird. Außer dort, wo dies vom anwendbaren Recht untersagt ist, ist diese Garantie nicht übertragbar und auf den Originalkäufer beschränkt. Diese Garantie gewährt Ihnen besondere gesetzliche Rechte. Sie können jedoch auch andere Rechte besitzen, die je nach örtlichen Gesetzen unterschiedlich sind.

### Rechtsmittel

Logitechs gesamte Haftung und Ihr einziges Rechtsmittel für jegliche Art der Garantieverletzung ist nach Logitechs Ermessen entweder (1) die Reparatur oder der Austausch der Hardware oder (2) die Rückerstattung des bezahlten Preises, vorausgesetzt, dass die Hardware an den Kaufort oder solch anderen Ort zurückgebracht wird, der von Logitech bestimmt wird, und zwar zusammen mit einer Kopie der Kaufquittung oder einer datierten aufgeschlüsselten Quittung. Versandkosten können anfallen, außer dort, wo dies vom anwendbaren Recht untersagt wird. Logitech kann nach seinem Ermessen neue oder instand gesetzte oder gebrauchte Teile, die sich in gutem Betriebszustand befinden, zur Reparatur oder zum Austausch eines beliebigen Hardwareprodukts verwenden. Jedes Ersatzhardwareprodukt wird für den Rest der ursprünglichen Garantielaufzeit bzw. für dreißig (30) Tage mit einer Garantie versehen, je nachdem, welcher Zeitraum länger ist, oder für solch eine zusätzliche Zeitspanne, die in Ihrer Gerichtsbarkeit Anwendung findet.

Diese Garantie deckt keine Probleme oder Schäden ab, die durch Folgendes entstanden sind: (1) unvorhergesehenes Ereignis, Missbrauch, falsche Anwendung oder jedwede nicht genehmigte Reparatur, Modifikation oder Demontage, (2) unsachgemäße Bedienung oder unvorschriftsmäßige Wartung, eine von den Produktanweisungen abweichende Nutzung oder Anschluss an eine ungeeignete Spannungsversorgung oder (3) Gebrauch von Verbrauchsmaterialien wie Ersatzbatterien, die nicht von Logitech geliefert wurden, außer dort, wo eine solche Beschränkung vom anwendbaren Recht untersagt ist.

### Erhalt des durch die Garantie gewährten Supports

Wir empfehlen Ihnen, vor der Stellung eines Garantiespruchs auf [www.logitech.com](http://www.logitech.com) den Abschnitt „Support“ zu besuchen, um technische Unterstützung in Anspruch zu nehmen. Gültige Garantiesprüche werden normalerweise innerhalb der ersten dreißig (30) Tage nach dem Kauf über den Kaufort abgewickelt; abhängig von dem Ort, an dem Sie das Produkt gekauft haben, kann diese Zeitspanne jedoch unterschiedlich sein – bitte erkundigen Sie sich diesbezüglich bei Logitech oder dem Händler, bei dem Sie das Produkt gekauft haben, nach Einzelheiten. Bei Garantiesprüchen, die nicht über den Kaufort abgewickelt werden können, oder sonstigen produktbezogenen Fragen wenden Sie sich bitte direkt an Logitech. Die Adressen und Kontaktinformationen für den Kundendienst von Logitech finden Sie in den Begleitunterlagen zum Produkt und im Internet unter [www.logitech.com/contactus](http://www.logitech.com/contactus).

### Haftungsbeschränkung

LOGITECH IST IN KEINEM FALL HAFTBAR FÜR JEDLICHEN SCHADENERSATZ FÜR BESONDERE SCHADENSFOLGEN, FÜR INDIKRETEN SCHADEN, FÜR NEBEN- UND FOLGESCHÄDEN, EINSCHLIESSLICH, JEDOCH NICHT BESCHRÄNKT AUF, DEN VERLUST VON GEWINNEN, EINNAHMEN ODER DATEN (OB DIREKT ODER INDIREKT) ODER KOMMERZIELLEN VERLUST AUF GRUND EINER VERLETZUNG EINER BELIEBIGEN AUSDRÜCKLICHEN ODER STILLSCHWEIGENDEN GARANTIE FÜR IHR PRODUKT, UND ZWAR SELBST DANN, WENN LOGITECH AUF DIE MÖGLICHKEIT SOLCHER SCHÄDEN AUFMERKSAM GEMACHT WÜRD.

Einige Gerichtsbarkeiten erlauben nicht den Ausschluss oder die Beschränkung von Schadenersatz für besondere Schadensfolgen, für indirekten Schaden, für Neben- und Folgeschäden, sodass die vorstehende Beschränkung bzw. der vorstehende Ausschluss eventuell nicht auf Sie zutreffen.

### Laufzeit von stillschweigenden Zusagen und Gewährleistungen

AUSSER IN DEM VOM ANWENDBAREN RECHT ZUGELASSENEN UMFANG IST JEDE STILLSCHWEIGENDE ZUSAGE ODER GEWÄHRLEISTUNG DER ALLGEMEINEN GEBRAUCHSTÄUFIGKEIT ODER EIGNUNG FÜR EINEN BESTIMMTEN ZWECK IN BEZUG AUF DIESES HARDWAREPRODUKT ZEITLICH AUF DIE LAUFZEIT DER ANWENDBAREN BESCHRÄNKTEN GARANTIE FÜR IHR PRODUKT BEGRENZT. Einige Gerichtsbarkeiten lassen Beschränkungen in Bezug auf die Dauer einer stillschweigenden Zusage bzw. Gewährleistung nicht zu, sodass die vorstehende Beschränkung eventuell nicht auf Sie zutrifft.

### Nationale gesetzliche Rechte

Verbraucher besitzen Rechte nach anwendbarer nationaler Gesetzgebung, die sich auf den Verkauf von Konsumgütern beziehen. Diese Rechte sind von den in dieser beschränkten Garantie enthaltenen Zusicherungen nicht betroffen.

### Keine anderen Garantien

Kein Händler, Vertreter oder Mitarbeiter von Logitech ist befugt, an dieser Garantie etwaige Modifikationen, Erweiterungen oder Zusätze vorzunehmen.

### Adresse von Logitech

Logitech Europe S.A., Z.I. Moulin du Choc D, 1122 Romanel/Morges, Schweiz



# Merci!

Vous venez d'acheter une caméra Web Logitech® et nous vous en félicitons. Ce guide vous aide à installer votre nouvelle caméra Web et à l'exploiter de façon optimale.

## Contenu

- Logitech® QuickCam® S 5500
- Logiciel QuickCam®
- Guide de l'utilisateur

## Caractéristiques de la caméra

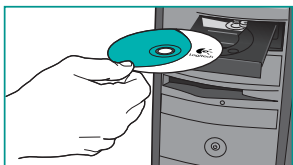


## Installation préalable du logiciel

Installez le logiciel avant de brancher la caméra. L'installation complète du logiciel est requise pour obtenir un bon fonctionnement de toutes les fonctions avancées de la caméra.

Insérez le CD d'installation dans le lecteur de CD-ROM ou de DVD-ROM. Le CD devrait démarrer automatiquement. Dans le cas contraire, procédez comme suit:

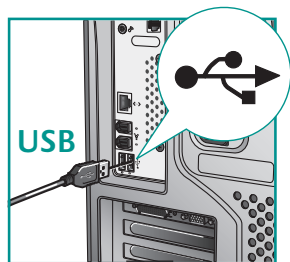
1. Cliquez deux fois sur l'icône **Poste de travail**.  
Vous pouvez également cliquer sur **Démarrer ► Poste de travail**.
2. Cliquez avec le bouton droit de la souris sur l'icône du **lecteur de CD-ROM ou de DVD-ROM**, puis choisissez **Exécution automatique**.



## Configuration de la caméra

Lors de l'installation, durant l'étape de configuration de la caméra, vous êtes invité à connecter la caméra au port USB de l'ordinateur.

**Important:** ne connectez PAS la caméra tant que vous n'y êtes pas invité.



## Positionnement de la caméra, du microphone et des haut-parleurs

La caméra est équipée de la technologie Logitech® RightSound™ conçue pour éliminer les bruits de fond. Pour bénéficier d'une qualité audio optimale, procédez comme suit:

1. Centrez la caméra sur le moniteur pour un contact visuel optimal.
2. Placez le microphone de la caméra à moins d'un mètre de vous et pointez-le dans votre direction.
3. Si vous souhaitez utiliser les haut-parleurs, placez-les à au moins 30 cm du microphone afin de minimiser les interférences et orientez-les de façon à ce qu'ils ne soient pas dirigés vers le microphone.


**Conseil** Ne placez aucun objet entre vous et le microphone.



## Félicitations

Votre caméra Web est maintenant configurée et prête à fonctionner!

Votre nouvelle caméra Web va vous permettre de réaliser une multitude d'opérations, notamment:


- effectuer des appels vidéo gratuits vers vos amis et votre famille (l'installation et l'utilisation d'une application de messagerie instantanée sont requises; cliquez sur  dans le logiciel QuickCam® pour en savoir plus);
- prendre des photos ou enregistrer des vidéos à partager ou à envoyer par courrier électronique;
- diffusion de vos vidéos sur YouTube™ en quelques clics.

## Utilisation du logiciel QuickCam®

Pour démarrer le logiciel QuickCam®, procédez de l'une des manières suivantes:

- Sur le Bureau, double-cliquez sur l'icône **QuickCam®** .

**- Sinon -**

- Dans l'angle inférieur droit du Bureau, dans la barre des tâches, cliquez sur l'icône **QuickCam®** .

## Caractéristiques du logiciel QuickCam



← Enregistrement de vidéos ou capture d'images

← Activation de Logitech Video Effects

← Coupure du son et de la vidéo (lors d'un appel vidéo)

← Configuration des paramètres de la caméra

← Installation et utilisation de programmes et services vidéo

← Lien vers un guide de ressource en ligne

**Conseil** Pour personnaliser vos appels vidéo avec des effets vidéo personnalisés, cliquez sur le bouton **Video Effects** .

## Garantie d'images de qualité

La technologie Logitech® RightLight™ vous permet d'obtenir automatiquement une qualité d'image optimale dans des conditions d'éclairage faible. Pour modifier ces paramètres manuellement, cliquez sur le bouton **Paramètres** .

## Pour en savoir plus

Informations audio.

Rendez-vous sur le site <http://www.logitech.com/rightsound>.

Mises à jour logicielles.

Rendez-vous sur le site <http://www.logitech.com/support>.

Aide supplémentaire. Lancez le logiciel et cliquez sur le bouton Aide.

Pour plus d'informations sur les produits Logitech®, rendez-vous sur le site <http://www.logitech.com>.

**Certification UL.** Votre produit est certifié UL et doit être utilisé uniquement avec des appareils certifiés UL.

## Message relatif à l'environnement et au recyclage de ce produit



Dans le but de préserver les ressources et de protéger notre santé et l'environnement, nous (et votre gouvernement) utilisons ce symbole pour vous rappeler que vous devez séparer les équipements électroniques, y compris les piles, des déchets ménagers ordinaires. Pour plus d'informations sur les centres de traitement/recyclage appropriés, veuillez contacter votre municipalité.

## Garantie limitée du matériel Logitech

Logitech garantit que votre produit Logitech exempt de tout défaut de matériel et de construction pour 2 ans, à partir de sa date d'achat. Hormis lorsque les lois en vigueur l'interdisent, cette garantie n'est pas transférable et elle est limitée à l'acheteur initial. Cette garantie vous octroie un certain nombre de droits et vous bénéficiez également d'autres droits qui varient selon les lois locales en vigueur.

### Recours

En cas de rupture de garantie, la seule obligation de Logitech et votre seul recours consistent, à la discrétion de Logitech, (1) à réparer ou remplacer le matériel, ou (2) à rembourser le montant payé, sous réserve qu'il soit renvoyé au point de vente ou à tout autre lieu indiqué par Logitech, accompagné d'un justificatif d'achat ou d'un reçu détaillé et daté. Des frais de port et de traitement peuvent être demandés, sauf si cela est contraire aux lois applicables. Logitech se réserve le droit d'utiliser des pièces neuves, remises à neuf ou déjà utilisées mais en état de marche pour réparer ou remplacer le produit. Tout matériel de remplacement sera garanti pour le reste de la période de garantie initiale ou pour trente (30) jours, selon la période la plus longue, ou pour toute durée supplémentaire éventuellement requise par la loi dans votre juridiction.

Cette garantie ne couvre pas les problèmes ou les préjudices résultant (1) d'un accident, d'un abus, d'une mauvaise utilisation, d'une modification ou d'un désassemblage ; (2) d'une utilisation ou d'un entretien incorrect, d'une utilisation non conforme aux instructions fournies avec le produit ou d'un branchement à une alimentation dont la tension est inadaptée ; ou (3) de l'utilisation de consommables (piles de remplacement, par exemple) non fournis par Logitech, hormis là où une telle restriction est interdite par les lois en vigueur.

### Comment bénéficier de la garantie

Avant de soumettre une réclamation relative à la garantie, nous vous recommandons de consulter la rubrique de support technique de notre site Web, disponible à l'adresse [www.logitech.com](http://www.logitech.com), afin d'obtenir de l'aide. Les réclamations fondées, et qui sont liées à la garantie, sont en général traitées par l'intermédiaire du point de vente dans les trente (30) jours suivant l'achat. Cette durée peut toutefois varier en fonction du lieu d'achat. Veuillez vous renseigner auprès de Logitech ou de la boutique qui vous a vendu le produit pour plus de détails. Les réclamations qui ne peuvent être traitées par l'intermédiaire du point de vente, et les autres questions liées au produit, doivent être adressées directement à Logitech. Les adresses et les coordonnées du service client de Logitech sont mentionnées dans la documentation qui accompagne votre produit, et sur Internet à l'adresse [www.logitech.com/contactus](http://www.logitech.com/contactus).

### Limite de responsabilité

LOGITECH NE PEUT ÊTRE TENU RESPONSABLE DE TOUT PRÉJUDICE SPÉCIAL, INDIRECT, CONSÉCUTIF OU ACCIDENTEL, Y COMPRIS, MAIS SANS RESTRICTION, DE TOUT MANQUE À GAGNER, DE TOUTE PERTE DE RECETTES OU DE DONNÉES (DIRECTE OU INDIRECTE) OU DE TOUT PRÉJUDICE COMMERCIAL POUR RUPTURE DE TOUTE GARANTIE EXPLICITE OU IMPLICITE CONCERNANT VOTRE PRODUIT, MÊME SI LOGITECH A ÉTÉ INFORMÉ DE L'ÉVENTUALITÉ DE CES PRÉJUDICES. Certaines juridictions n'autorisent pas l'exclusion ou la limitation des préjudices spéciaux, indirects, consécutifs ou accidentels, les limitations ou les exclusions susmentionnées peuvent ne pas s'appliquer à votre cas.

### Durée des garanties implicites

HORMIS LORSQUE CELA EST INTERDIT PAR LES LOIS EN VIGUEUR, TOUTE GARANTIE IMPLICITE OU CONDITION DE QUALITÉ MARCHANDE OU D'ADAPTATION À UN USAGE PARTICULIER EST LIMITÉE EN TEMPS, POUR UNE DURÉE CORRESPONDANT À LA DURÉE DE LA PÉRIODE DE GARANTIE LIMITÉE APPLICABLE À VOTRE PRODUIT. Certaines juridictions ne reconnaissant pas les limitations de durée des garanties implicites, les limitations susmentionnées peuvent ne pas s'appliquer à votre cas.

### Droits nationaux prévus par la loi

Les consommateurs bénéficient de droits reconnus par la loi en vertu de la législation nationale applicable régissant la vente de biens de consommation. Ces droits ne sont pas affectés par les garanties mentionnées dans cette garantie limitée.

### Aucune autre garantie

Aucun distributeur, représentant ou employé de Logitech n'est autorisé à modifier ou étendre la présente garantie, ni à y ajouter des éléments.

### Adresse de Logitech

Logitech Europe S.A., Z.I. Moulin du Choc D, 1122 Romanel/Morges, Suisse

## Благодарим вас!

Благодарим вас за приобретение веб-камеры Logitech®. Данное руководство содержит сведения об установке и эксплуатации веб-камеры.

### Комплект поставки

- Logitech® QuickCam® S 5500
- Программное обеспечение QuickCam®
- Руководство пользователя

### Общий вид и основные элементы камеры



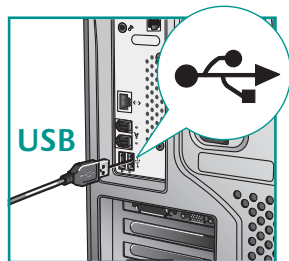
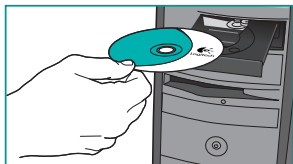


## Прежде всего необходимо установить программное обеспечение

Установите программное обеспечение до подсоединения камеры. Большая часть функций камеры не будет работать корректно без полной установки соответствующего программного обеспечения.

Вставьте установочный компакт-диск в дисковод для DVD/компакт-дисков. Программа автозапуска установки на компакт-диске запустится автоматически. Если этого не произошло, выполните следующие действия:

1. Дважды щелкните значок **Мой компьютер**. Или нажмите кнопку **Пуск**, затем выберите **Мой компьютер**.
2. Щелкните правой кнопкой мыши значок дисковода DVD/компакт-дисков и выберите **Автозапуск**.



## Размещение камеры, микрофона и колонок

Камера оснащена технологией Logitech® RightSound™ Technology, которая позволяет значительно снизить уровень фоновых шумов. Для получения наилучшего качества звучания выполните следующие действия:

1. Для оптимального контакта с собеседником поместите камеру на мониторе по центру.
2. Поместите микрофон на расстояние не более 1 м от себя и направьте его на себя.
3. Если используются колонки, установите их на расстоянии не менее 30 см от микрофона, чтобы уменьшить эффект обратной связи. Разверните колонки в сторону от микрофона.


**Совет.** Между вами и микрофоном не должно быть помех.



## Поздравляем



Ваша камера настроена и готова к использованию

Веб-камеру можно использовать для различных целей, например

- Бесплатная видеосвязь с друзьями и родственниками. (Необходимо установить и запустить приложение для передачи мгновенных сообщений. Щелкните значок  в программе QuickCam® чтобы получить дополнительную информацию)
- Делать фотоснимки или видеозаписи, которые можно отослать по электронной почте или сделать доступными по сети.
- Разместите свои видеозаписи на YouTube™ при помощи нескольких щелчков.

## Использование программного обеспечения QuickCam®

Для запуска программы Logitech™ QuickCam® выполните одно из следующих действий:

- На рабочем столе выполните двойной щелчок значка **QuickCam®** .
- или -
- В нижнем правом углу рабочего стола на панели задач щелкните значок **QuickCam®** .

## Возможности программного обеспечения QuickCam



← Видеозапись и создание фотоснимков.


← Включение функции Logitech Video Effects.

← Выключение звука и изображения (во время видеовызова).


← Настройка параметров камеры.

← Установка и использование программ и служб видеосвязи.

← Ссылка на интерактивное руководство.

**Совет.** Чтобы индивидуализировать видеосообщения при помощи различных видеоэффектов, нажмите кнопку  **Video Effects**.

## Обеспечение качества изображения

Технология Logitech® RightLight™ гарантирует автоматическое получение изображения отличного качества при слабом освещении. Чтобы настроить эти параметры вручную, нажмите кнопку  **Settings** (Настройки).

## Получение дополнительных сведений

Информация об аудио. См. <http://www.logitech.com/rightsound>.

Обновления программного обеспечения.

См. <http://www.logitech.com/support>.

Дополнительная справка.

Запустите программное обеспечение и нажмите кнопку **Help** (Справка).

Для получения дополнительных сведений о продуктах Logitech® посетите веб-узел <http://www.logitech.com>.

**UL-испытания.** Продукт прошел UL-испытания, и использовать его следует только с другими устройствами, перечисленными в списке соответствия UL.

## Уведомление об окружающей среде и утилизации данного продукта



Для сохранения природных ресурсов, защиты здоровья человека и охраны окружающей среды данный символ используется вашим правительством и нами, чтобы напомнить вам об обязанности утилизировать электронное оборудование, включая батареи, отдельно от обычного домашнего мусора. Дополнительные сведения о центрах сбора и утилизации оборудования можно получить в местных органах управления.

## Ограниченная гарантия на оборудование фирмы Logitech

Logitech гарантирует отсутствие дефектов в материале и качестве изготовления приобретаемого вами оборудования фирмы Logitech в течение 2 лет, начиная с даты приобретения. За исключением случаев, запрещенных действующим законодательством, настоящая гарантия не подлежит передаче, и право на ее использование распространяется только на первого владельца. Настоящая гарантия предоставляет вам определенные юридические права, но у вас могут быть дополнительные права в зависимости от законодательства в месте вашего проживания.

### Средства правовой защиты

Все полнота ответственности фирмы Logitech и все исключительное средство правовой защиты в случае любого нарушения условий гарантии заключаются в следующем, на усмотрение фирмы Logitech: (1) ремонт или замена данного оборудования или (2) возврат денег при условии возврата данного оборудования в тот магазин, где оно было приобретено, или по другому адресу, указанному фирмой Logitech, с приложенной копией товарного чека или квитанции с датой и указанными по пунктам покупками. Возможно, вам придется оплатить расходы на почтовую пересылку и обработку, если это не запрещено действующим законодательством. Фирма Logitech по собственному усмотрению может использовать новые, восстановленные или бывшие в употреблении запасные части в надлежащем рабочем состоянии для ремонта или замены любого оборудования. Любое оборудование, поступающее взымное возвращаемое, покрывается гарантией, действующей в течение срока первоначальной гарантии или 30 (тридцати) дней, в зависимости от того, что дольше, или в течение любого дополнительного периода времени, который может применяться в условиях вашей юрисдикции.

Настоящая гарантия не покрывает проблем или ущерба, возникающего в связи с (1) несчастным случаем, нарушением условий эксплуатации, неправильным применением или любым самовольным ремонтом, модификацией или демонтажом; (2) неправильной эксплуатацией или техническим обслуживанием, использованием, не соответствующим руководству по использованию товара, или подключением к источнику тока с несоответствующим напряжением; или (3) использованием расходных материалов, таких как запасные батареи, поставляемых не фирмой Logitech, за исключением случаев запрета на такие операции, налагаемого действующим законодательством.

### Способы получения гарантийного обслуживания

Прежде чем вы заявите свою претензию на гарантийное обслуживание, мы рекомендуем вам посетить наш раздел поддержки на сайте [www.logitech.com](http://www.logitech.com) для получения технической помощи. Обоснованные претензии на гарантийное обслуживание оформляются, как правило, через магазин, в котором была произведена покупка, в течение первых 30 (тридцати) дней после приобретения товара. Тем не менее, этот срок может меняться в зависимости от места приобретения вами товара. Просьба уточнить эту информацию у фирмы Logitech или на предприятии розничной торговли, где вы приобрели свой товар. Претензии на гарантийное обслуживание, которые не могут быть оформлены через предприятие розничной торговли, а также все другие вопросы, связанные с приобретаемым товаром, необходимо направлять непосредственно в адрес фирмы Logitech. Адреса и контактная информация фирмы Logitech указаны в документации, прилагаемой к приобретенному вами товару, и на сайте фирмы [www.logitech.com/contactus](http://www.logitech.com/contactus).

### Ограничение ответственности

ФИРМА LOGITECH НЕ НЕСЕТ ОТВЕТСТВЕННОСТИ ЗА НАНЕСЕНИЕ КАКОГО-ЛИБО ФАКТИЧЕСКОГО УЩЕРБА, ОПРЕДЕЛЯЕМОГО ОСОБЫМИ ОБСТОЯТЕЛЬСТВАМИ, КОСВЕННОГО, СЛУЧАЙНОГО ИЛИ ПОСЛЕДУЮЩЕГО УЩЕРБА, ВКЛЮЧАЯ, В ТОМ ЧИСЛЕ, УЩЕРБ В ВИДЕ УПУЩЕННОЙ ПРИБЫЛИ, ДОХОДА ИЛИ ДАННЫХ (ПРЯМЫХ ИЛИ КОСВЕННЫХ) ИЛИ КОММЕРЧЕСКОГО УЩЕРБА В СВЯЗИ С НАРУШЕНИЕМ ЛЮБОЙ ПРЯМОЙ ИЛИ ПОДРАЗУМЕВАЕМОЙ ГАРАНТИИ НА ПРИОБРЕТЕННЫЙ ВАМИ ТОВАР, ДАЖЕ ЕСЛИ ФИРМА LOGITECH БЫЛА ИЗВЕЩЕНА О ВОЗМОЖНОСТИ НАНЕСЕНИЯ ТАКОГО УЩЕРБА. В некоторых юрисдикциях не допускается исключение или ограничение ущерба, определяемого особыми обстоятельствами, косвенного, случайного или последующего ущерба, и, таким образом, вышеуказанное ограничение или исключение, возможно, не применимо по отношению к вам.

### Срок действия подразумеваемых гарантий

КРОМЕ СЛУЧАЕВ, ЗАПРЕЩЕННЫХ ДЕЙСТВУЮЩИМ ЗАКОНОДАТЕЛЬСТВОМ, ЛЮБАЯ ПОДРАЗУМЕВАЕМАЯ ГАРАНТИЯ ИЛИ ГАРАНТИЯ ГОДНОСТИ ДЛЯ ПРОДАЖИ ИЛИ ДЛЯ ИСПОЛЬЗОВАНИЯ ПО НАЗНАЧЕНИЮ В ОТНОШЕНИИ ДАННОГО ОБОРУДОВАНИЯ ОГРАНИЧЕНА ПО ВРЕМЕНИ СРОКОМ ДЕЙСТВУЮЩЕЙ ОГРАНИЧЕННОЙ ГАРАНТИИ НА ПРИОБРЕТЕННЫЙ ВАМИ ТОВАР. В некоторых юрисдикциях не допускаются ограничения по срокам действия косвенной гарантии и, таким образом, вышеуказанное ограничение, возможно, не применимо по отношению к вам.

### Национальные законные права

Потребители обладают законными правами в рамках действующего национального законодательства, регулирующего продажу потребительских товаров. Гарантии, содержащиеся в настоящей Ограниченной гарантии, не отражаются на действии таких прав.

### Отсутствие других гарантий

Никакой дилер, агент или сотрудник фирмы Logitech не имеет права вносить какие-либо изменения или дополнения в настоящую гарантию или продлевать срок ее действия.

### Адрес фирмы Logitech

Logitech Europe S.A., ZI Moulin du Choc D, 1122 Romanel/Morges, Швейцария

# Podziękowanie!

Dziękujemy za zakup kamery internetowej firmy Logitech®. Niniejszy poradnik pomoże Ci zainstalować tę kamerę i jak najlepiej wykorzystać jej liczne możliwości.

## Zawartość opakowania

- Logitech® QuickCam® S 5500
- Oprogramowanie QuickCam®
- Instrukcja obsługi

## Opis kamery

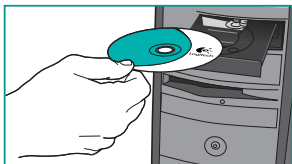


## Pierwszy krok – instalacja oprogramowania

Oprogramowanie zainstaluj, zanim jeszcze podłączysz kamerę. Wiele spośród rozbudowanych funkcji kamery nie będzie działać prawidłowo, jeśli oprogramowanie nie zostanie w całości zainstalowane.

Do napędu CD-ROM/DVD-ROM włóż instalacyjny dysk CD. Dysk ten powinien uruchomić się automatycznie. Jeśli tak się nie stanie, wykonaj następujące kroki:

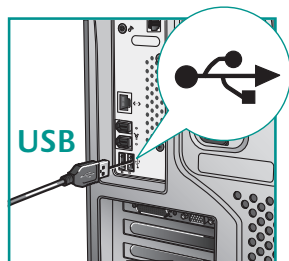
- Dwukrotnie kliknij ikonę **Mój komputer**. Równie dobrze możesz kliknąć **Start ► Mój komputer**.
- Prawym przyciskiem myszy kliknij ikonę napędu CD-ROM/DVD-ROM, po czym kliknij **Autoplay**.



## Ustawianie kamery

W trakcie instalacji oprogramowania, na etapie ustawiania kamery, pojawi się żądanie podłączenia kamery do portu USB komputera.

**Ważne:** NIE podłączaj kamery, zanim nie pojawi się takie żądanie.





## Kamerę, mikrofon i głośniki postaw w dogodnych miejscach.

W kamerze tej wykorzystano technologię Logitech® RightSound™, która skutecznie odfiltruje szumy tła. Żeby uzyskać jak najlepszą jakość dźwięków, wykonaj następujące kroki:

1. Postaw kamerę na środku monitora i tak, żeby mieć ją na wysokości oczu.
2. Mikrofon kamery postaw nie dalej niż 1 metr od siebie i skieruj go w swoją stronę.
3. Jeśli używasz głośników, postaw je w odległości nie mniejszej niż 30 cm od mikrofonu, a ich membrany ustaw pod pewnym kątem do linii łączących głośniki z mikrofonem.


**Wskazówka** Między mikrofonem a Tobą nie powinno być żadnych przedmiotów.



## Gratulacje



Kamera jest już ustawiona i gotowa do użytku.

Istnieje wiele zastosowań tej nowej kamery internetowej, wśród których warto wymienić:

- Nawiązywanie bezpłatnych połączeń wideo z rodziną i przyjaciółmi. (Do tego niezbędne jest zainstalowanie aplikacji czatu, czyli komunikatora. Aby dowiedzieć się więcej, w programie QuickCam® kliknij )
- Robienie zdjęć i nagrań wideo, udostępnianie i wysyłanie ich przez e-mail.
- Kliknij kilka razy, żeby eksponować swoje nagrania wideo w YouTube™.

## Obsługa oprogramowania QuickCam®

Program Logitech® QuickCam® możesz uruchomić na dwa sposoby:

- Na ekranie komputera dwukrotnie kliknij ikonę **QuickCam®** .
- LUB -
- Kliknij ikonę **QuickCam®**  umieszczoną w lewym dolnym rogu paska zadań.

## Zastosowania programu QuickCam



← Robienie zdjęć i nagrań wideo.


← Włączanie efektów wideo Logitech.

← Ukrywanie obrazów i wyłączenie dźwięków w czasie połączeń wideo.

← Konfigurowanie ustawień kamery.


← Instalowanie programów wideo i korzystanie z usług wideo.

← Połącz się online z przewodnikiem po zasobach.

**Tip** Aby nadać swoim połączeniom wideo bardziej osobistego charakteru, kliknij przycisk **Video Effects** .

## Kilka słów o jakości zdjęć

Technologia Logitech® RightLight™ gwarantuje, że niezależnie od oświetlenia zrobione zdjęcia będą zawsze najlepszej jakości.

Aby te ustawienia zmienić ręcznie, kliknij przycisk **Ustawienia** .

## Informacje uzupełniające

Szukasz informacji o audio?

Odwiedź witrynę <http://www.logitech.com/rightsound>.

Chcesz uaktualnić oprogramowanie?

Odwiedź witrynę <http://www.logitech.com/support>.

Potrzebujesz dodatkowej pomocy?

Uruchom oprogramowanie i kliknij przycisk **Help**.

Chcesz wiedzieć więcej o produktach firmy Logitech®?

Odwiedź witrynę <http://www.logitech.com>.

**Testowanie UL.** Ten przetestowany w UL produkt powinien być używany tylko z urządzeniami, które mają atest UL.

## Wiadomość dotycząca ochrony środowiska i wyrzucania tego produktu



W ramach inicjatywy oszczędnego korzystania z zasobów oraz ochrony zdrowia i środowiska nasza firma wraz z instytucjami rządowymi umieszcza ten symbol, który przypomina, że sprzęt elektroniczny (w tym baterie) nie może być wyrzucany razem ze zwykłymi odpadkami z gospodarstwa domowego. Aby uzyskać więcej informacji o wyznaczonych punktach utylizacji, skontaktuj się z lokalnymi władzami.

## Ograniczona gwarancja na sprzęt Logitech

Logitech gwarantuje, że zakupiony sprzęt Logitech będzie wolny od usterek materiału i robocizny przez okres 2 lat począwszy od dnia zakupu. Tam gdzie nie jest to zakazane przez ustawę, niniejsza gwarancja nie podlega cesji i przysługuje tylko pierwszemu nabywcy. Nabywcy przysługują określone uprawnienia z tytułu gwarancji, jak też mogą mu przysługiwać inne uprawnienia zależnie od przepisów miejscowych.

### Środki prawne

Całkowita odpowiedzialność Logitech i przysługujące nabywcy środki prawne z powodu wszelkich naruszeń gwarancji ograniczają się wyłącznie, według uznania Logitech, do: (1) naprawy lub wymiary sprzętu lub (2) zwrotu zapłaconej ceny kupna, pod warunkiem że sprzęt zostanie zwrócony do punktu sprzedaży lub do innego wskazanego przez Logitech miejsca wraz z kopią pokwitowania sprzedaży lub datowanego pokwitowania ze spisem zakupów. Nabywca może zostać obciążony kosztami transportu i kosztami manipulacyjnymi, jeżeli odnośnie przepisów tego nie zabraniają. Logitech może według swego uznania zastosować do naprawy lub wymiary sprzętu nowo, wyremontowane lub używane części w dobrym stanie użytkowym. Wszelki sprzęt zamieniony będzie objęty gwarancją na pozostały okres pierwotnej gwarancji, lecz nie krótszy niż 30 (trzydzieści) dni, albo na dodatkowy okres uprawnień na obszarze prawnym nabywcy.

Niniejsza gwarancja nie obejmuje usterek ani uszkodzeń będących skutkiem: (1) wypadku, niewłaściwego użytkowania, niewłaściwego zastosowania lub wszelkich dokonanych bez upoważnienia napraw, modyfikacji lub demontażu; (2) niewłaściwej obsługi lub konserwacji, wykorzystania niezgodnego z instrukcją obsługi lub podłączenia do prądu o niewłaściwym napięciu; lub (3) użycia materiałów eksploatacyjnych, takich jak baterie wymienne, nie dostarczonych przez Logitech, chyba że odnośna ustawa zakazuje takiego ograniczenia.

### Jak uzyskać obsługę gwarancyjną

Przed zgłoszeniem reklamacji zalecamy odwiedzić dział obsługi w witrynie internetowej [www.logitech.com](http://www.logitech.com), aby uzyskać pomoc techniczną. Uzasadnione reklamacje zgłoszone w ciągu pierwszych 30 (trzydziestu) dni od dokonania zakupu są zwykle załatwiane za pośrednictwem punktu sprzedaży, jednak ten okres może być różny zależnie od miejsca nabycia produktu – prosimy sprawdzić szczegóły w firmie Logitech lub w punkcie detalicznym, w którym produkt został zakupiony. Reklamacje w ramach gwarancji, których nie można załatwić za pośrednictwem punktu sprzedaży, jak też wszelkie inne pytania związane z produktem należy kierować bezpośrednio do Logitech. Adresy i informacje kontaktowe dotyczące obsługi klientów Logitech można znaleźć w dokumentacji dołączonej do produktu lub w internecie, w witrynie [www.logitech.com/contactus](http://www.logitech.com/contactus).

### Ograniczenie odpowiedzialności cywilnej

LOGITECH NIE PRZYJMIE ODPOWIEDZIALNOŚCI ZA ŻADNE SZKODY SZCZEGÓLNE, POŚREDNIE, DODATKOWE ANI NASTĘPCZE, W TYM M.J.N. ZA UTRATĘ ZYSKÓW, DOCHODÓW LUB DANYCH (ZARÓWNO BEZPOŚREDNIO JAK I POŚREDNIO), ANI ZA STRATY HANDLOWE Z POWODU NARUSZENIA WSZELKICH GWARANCJI LUB REKOMIENDACJI NA ZAKUPIONY PRODUKT. NAWET JEŻELI FIRMA LOGITECH ZOSTAŁA POINFORMOWANA O MOŻLIWOŚĆ TAKICH SZKÓD. Na niektórych obszarach prawnych nie dopuszcza się wyłączenia ani ograniczenia odpowiedzialności cywilnej za szkody szczególne, pośrednie, dodatkowe ani następcze, a wówczas powyższe ograniczenie może nie odnosić się do nabywcy.

### Okres obowiązywania rękojmi

O ILE OBOWIĄZUJĄCE PRAWO TEGO NIE ZAKAZUJE, WSZELKIE ODNOŚZĄCE SIĘ DO TEGO SPRZĘTU REKOMIENDACJE JAK TEŻ WARUNKI NADAWANIA SIĘ DO UŻYTKU LUB ZDATNOŚĆ DO OKREŚLONEGO CELU SĄ OGRANICZONE W CZASIE DO OKRESU WAŻNOŚCI ODNOŚNEJ OGRANICZONEJ GWARANCJI NA ZAKUPIONY PRODUKT. Na niektórych obszarach prawnych ograniczenie rękojmi w czasie jest niedozwolone, a więc powyższe ograniczenie może nie odnosić się do nabywcy.

### Uprawnienia ustawowe w poszczególnych krajach

Konsumentom przysługują określone uprawnienia na mocy odnośnych przepisów regulujących obrót towarami konsumpcyjnymi. Gwarancja przyznane w niniejszej ograniczonej gwarancji nie uszczuplają tych uprawnień.

### Brak innych gwarancji

Zaden przedstawiciel handlowy, agent ani pracownik Logitech nie jest uprawniony do wprowadzania zmian, rozszerzeń ani dodatków do niniejszej gwarancji.

### Adres Logitech

Logitech Europe S.A., Z.I. Moulin du Choc D, 1122 Romanel/Morges, Szwajcaria

## Дякуємо!

Дякуємо за придбання веб-камери Logitech®. Цей посібник містить інструкції зі встановлення веб-камери й організації найбільш ефективної роботи з нею.

## Вміст комплекту

- Logitech® QuickCam® S 5500
- Програмне забезпечення для QuickCam®
- Посібник користувача

## Камера містить такі елементи:



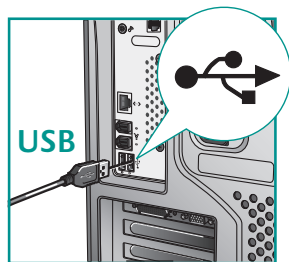
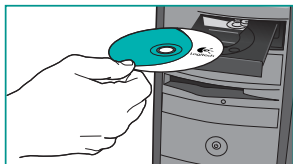
## Спочатку встановіть програмне забезпечення

Установіть програмне забезпечення перед підключенням камери.

Багато з розширених функцій вашої камери не будуть працювати відповідним чином без повного встановлення програмного забезпечення.

Вставте компакт-диск зі встановлення у пристрій для читання CD/DVD-дисків. Компакт-диск має запуститись автоматично. Якщо цього не сталося, виконайте дії, наведені нижче.

1. Двічі клацніть піктограму Мій комп'ютер. Також можна вибрати **Мій комп'ютер** у меню **пуск**.
2. Клацніть правою кнопкою миші піктограму пристрою для читання CD/DVD-дисків і виберіть **Автовідтворення** у спливному меню.



## Підключення камери

Під час налаштування камери, яке є частиною процесу встановлення, з'явиться підказка про те, що слід під'єднати камеру до USB-порту комп'ютера.

**Увага:** НЕ під'єднуйте камеру, доки не отримаєте відповідну підказку.

## Положення камери, мікрофона та динаміків

Камера оснащена технологією Logitech® RightSound™, що значно послаблює фоновий шум. Щоб забезпечити найкращу роботу зі звуком, виконайте дії, наведені нижче.

1. Розташуйте камеру по центру зверху монітора для забезпечення оптимальної видимості.
2. Розташуйте мікрофон камери на відстані від вас, що не перевищує 1 метр, і спрямуйте його на себе.
3. Якщо використовуються динаміки, розташуйте їх на відстані від мікрофона, не меншій 30 см, щоб ослабити вплив зворотного зв'язку. Динаміки мають не бути спрямованими в бік мікрофона.

**Порада:** між вами та мікрофоном має не бути сторонніх предметів.






## Вітаємо!



Вашу камеру успішно встановлено. Тепер вона готова до роботи.

Ця веб-камера має багато зручних функцій, включаючи такі:

- легке здійснення відеодзвінків до друзів і родичів. (Потрібне встановлення та використання програми для миттєвого обміну повідомленнями. Клацніть  у програмному забезпеченні для QuickCam, щоб дізнатися більше.)
- фотозйомка чи відеозапис для загального перегляду чи надсилання електронною поштою;
- легке розповсюдження ваших відеозаписів за допомогою YouTube™.

## Використання програмного забезпечення для QuickCam

Щоб запустити програму Logitech® QuickCam®, виконайте будь-яку з таких дій:

- на робочому столі двічі клацніть піктограму **QuickCam®** .
- або -
- у правому нижньому куті робочого столу на панелі завдань клацніть піктограму **QuickCam®** .

## Можливості програмного забезпечення для QuickCam



- ← Запис відео чи захоплення зображень.
- ← Увімкнення відеоефектів Logitech.
- ← Вимкнення зображення чи звуку під час здійснення відеодзвінка.
- ← Встановлення параметрів камери.
- ← Встановлення та використання програм і служб для відео.
- ← Зв'язок з онлайн-довідником із ресурсів.

**Порада:** Щоб персоніфікувати ваші відеодзвінки за допомогою налагоджуваних відеоефектів, натисніть кнопку **Video Effects (Відеоефекти)** 

## Забезпечення якості зображень

Logitech® RightLight™ гарантує автоматичне отримання зображень високої якості за умов слабкого освітлення. Щоб відрегулювати ці параметри вручну, натисніть кнопку **Settings (Параметри)** 

## Більш детальна інформація

Про звук. Зайдіть на сайт <http://www.logitech.com/rightsound>.

Про оновлення програмного забезпечення.

Зайдіть на сайт <http://www.logitech.com/support>.

Додаткова довідка. Запустіть програму та натисніть кнопку «Довідка».

Щоб дізнатися більше про продукцію Logitech®,

відвідайте сайт <http://www.logitech.com>.

**Тестування UL.** Цей продукт випробувано організацією UL, і він має використовуватися лише із пристроями, визначеними UL.

## Повідомлення про навколишнє середовище та утилізацію цього продукту



З метою збереження ресурсів, захисту здоров'я та навколишнього середовища ми разом з Вашим урядом використовуємо цей символ для того, щоб нагадати Вам, що не слід викидати електронне обладнання, а також акумулятори до контейнерів зі звичайними побутовими відходами. Для отримання детальної інформації про спеціальні центри утилізації чи переробки звертайтеся до місцевих органів самоврядування.

## Обмежена гарантія на продукцію компанії Logitech Hardware

Компанія Logitech гарантує, що придбане вами апаратне забезпечення компанії Logitech не матиме дефектів у матеріалі і в процесі роботи з ним протягом двох (2) років, починаючи з дати придбання. За винятком випадків, заборонених відповідним законодавством, ця гарантія не підлягає передачі і є дійсною тільки для цієї особи, яка придбала продукцію. Ця гарантія надає вам спеціальних юридичних прав, і ви можете також мати інші права, що змінюються відповідно до місцевих законів.

### Відшкодування збитків

Ця гарантія відповідальності компанії Logitech і ваше виняткове право на відшкодування збитків у разі будь-якого порушення гарантії полягають, з точки зору компанії Logitech, у тому, щоб (1) відшкодувати або замінити обладнання, або (2) повернути сплену вам ціну, за умови, що обладнання повернуто вами до місця його придбання або іншого такого місця, яке компанія Logitech може вказати в копії вашого чеку або чеку з визначеною датою придбання. Пересилка і завантаження - ціни на ці послуги можуть увійти в загальну ціну, за винятком випадків, заборонених відповідним законодавством. Компанія Logitech може, за власним рішенням, використовувати нові або відремонтовані, або раніше використані частини в доброму робочому стані, щоб проводити ремонт або замінити будь-якого продукту апаратного забезпечення. На кожну змінену одиницю апаратного забезпечення буде надано гарантію на той період, що залишився з первної гарантії, або на тридцять (30) днів, залежно від того, що триватиме довше, або на будь-який додатковий термін часу, що може бути відповідним згідно вашого законодавства.

Ця гарантія не охоплює проблеми або пошкодження, що виникли внаслідок (1) аварії, неправильного користування, неправильного застосування, або будь-якого ремонту неповноваженою особою, замінити чи неправильно зібраних частин; (2) неправильних операцій чи утримання або користування з порушенням інструкцій щодо продукції або під'єднання до початальника струму з іншою напругою; або (3) використання матеріалів, наприклад, батарей для заміни, які не були надані компанією Logitech, за винятком випадків, коли таке обмеження заборонено відповідним законодавством.

### Як отримати допомогу в гарантійному обслуговуванні

Перед тим, як представити гарантійну вимогу, ми рекомендуємо вам відвідати сайт технічної підтримки за адресою [www.logitech.com](http://www.logitech.com). Дійсні гарантійні вимоги звичайно обробляються в місяці придбання протягом перших тридцяти (30) днів після придбання виробу; проте, цей термін часу може змінюватись відповідно до того, де ви придбали виріб - будь ласка, узгодьте деталі з компанією Logitech чи з продавцем, в якого ви придбали виріб. Гарантійні вимоги, які не можуть бути розглянутими в місці придбання, а також будь-які інші питання, що стосуються продукції, треба надсилати безпосередньо до компанії Logitech. Адресу компанії Logitech і контактну інформацію центру обслуговування клієнтів можна знайти в документах, що супроводжують вашу продукцію, а також у мережі Інтернету за адресою [www.logitech.com/contactus](http://www.logitech.com/contactus).

### Обмежена відповідальності

КОМПАНІЯ LOGITECH НЕ ВІДПОВІДАЄ ЗА БУДЬ-ЯКІ УШКОДЖЕННЯ, СПЕЦІАЛЬНІ, НЕПРЯМІ, ВИПАДКОВІ АБО ПОБІЧНІ, ВКЛЮЧАЮЧІ, АЛЕ НЕ ОБМЕЖУЮЧІСЯ ЦИМ, ВІТРАТИ ПРИБУТКІВ, ДОХОДУ ЧИ ДАНИХ (БЕЗПОСЕРЕДНЬО АБО ОПОСЕРЕДКОВАНО) АБО КОМП'ЮТІРНІ ВІТРАТИ В РЕЗУЛЬТАТІ ПОРУШЕННЯ БУДЬ-ЯКОГО ПОЛОЖЕННЯ ГАРАНТІЇ НА ВАШУ ПРОДУКЦІЮ, ВИСЛОВЛЕНОГО ЧИ ТАКОГО, ЩО МАЄТЬСЯ НА УВАЗІ, НАВІТЬ У ВИПАДКУ, КОЛИ КОМПАНІЮ LOGITECH БУЛО ПОПЕРЕДЖЕНО ПІРО МОЖЛИВІСТІ ТАКИХ УШКОДЖЕНЬ. В деяких юрисдикціях не дозволяється виняток або обмеження відповідальності за спеціальні, непрямі, випадкові або побічні ушкодження; в такому разі вищезадані обмеження або виняток можуть не відноситись до вас.

### Тривалість гарантії, що мається на увазі

ЗА ВІНЯТКОМ ВИПАДКІВ, ЗАБОРОНЕНИХ ВІДПОВІДНИМ ЗАКОНОДАВСТВОМ, БУДЬ-ЯКА ГАРАНТІЯ, ЩО МАЄТЬСЯ НА УВАЗІ, АБО ПРИНАДНІТЬ ЦІЄ ПРОДУКЦІЄ ОБЛАДНАННЯ ДО ПЕВНОЇ МЕТИ, ОБМЕЖЕНІ ТРИВАЛОСТІ ТЕРМІНУ ЧАСУ, ПЕРЕДБАЧЕНО ВІДПОВІДНО ОБМЕЖЕНОЮ ГАРАНТІЄЮ НА ВАШУ ПРОДУКЦІЮ. Деякі законодавства не дозволяють обмеження терміну дії гарантії, що мається на увазі; в такому разі вищезадане обмеження може не стосуватись вас.

### Національні законні права

Споживач має юридичні права згідно відповідному національному законодавству, яке укладає правила продажу товарів споживачам. Гарантії в цьому положенні про обмежену гарантію не впливають на такі права.

### Відсутність інших гарантії

Жодний дилер, агент або співробітник компанії Logitech не є уповноваженою особою для внесення будь-яких змін, подовження терміну або внесення додатків до цієї гарантії.

### Адреса компанії Logitech

Logitech Europe S.A., Z1, Moulin du Choc D, 1122 Romanel/Morges, Швейцарія

# Köszönjük!

Köszönjük, hogy Logitech® webkamerát vásárolt. Ebből az útmutatóból megtudhatja, miként telepítheti és használhatja ki legjobban új webkameráját.

## A csomag tartalma

- Logitech® QuickCam® S 5500
- QuickCam® szoftver
- Felhasználói útmutató

## A kamera részei

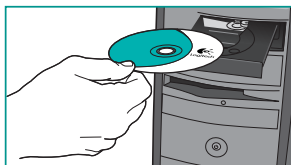


## A szoftver telepítése

A szoftvert a webkamera csatlakoztatása előtt kell telepíteni. A kamera számos extra funkciója csak a teljes szoftver telepítése után működik megfelelően.

Helyezze a telepítő CD-t a CD-ROM/DVD-ROM-meghajtóba. A CD telepítőprogramja ekkor automatikusan elindul. Ha mégsem, kövesse az alábbi lépéseket:

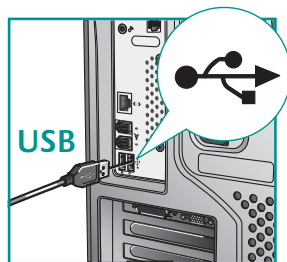
1. Kattintson duplán az asztalon lévő Sajtógép ikonra. Másik lehetőségként válassza a **Start ► Sajtógép parancsot**.
2. Kattintson a jobb gombbal a CD-ROM/DVD-ROM-meghajtó ikonjára, majd válassza az Automatikus lejátszás parancsot.



## A webkamera beállítása

A telepítési folyamat kamerabeállítási lépése során, a telepítőprogram erre vonatkozó üzenetének megjelenésekor csatlakoztassa a webkamerát a számítógéppel egy szabad USB portjához.

**Fontos:** A webkamerát **NE** csatlakoztassa addig, amíg az erre utasító üzenet meg nem jelenik.



## A webkamera, a mikrofon és a hangszórók elhelyezése

Webkamerája Logitech® RightSound™ technológiát alkalmaz, mely jelentősen csökkenti a zavaró háttérzajt. Az optimális hangminőség érdekében kövesse az alábbi lépéseket:

1. Helyezze a kamerát a monitor közepére a megfelelő szemkontaktus érdekében.
2. Helyezze a kamera mikrofonját 1 méteres távolságon belülre, és fordítsa maga felé.
3. A gerjedés kiküszöbölése végett helyezze a hangszórókat legalább 30 cm-re a mikrofontól, ügyelve arra, hogy azok ne a mikrofon felé nézzenek.


**Tipp:** Ne helyezzen semmilyen tárgyat saját maga és a mikrofon közé.



## Gratulálunk!



Webkameráját sikeresen üzembe helyezte, és nyomban meg is kezdheti a használatát.!

Új webkamerájának többféleképpen is jó hasznát veheti:

- Ingyenes videokapcsolatot kezdeményezhet családjával és barátaival. (Ehhez azonnali üzenetküldő alkalmazást kell telepíteni és használni. További információkért kattintson a QuickCam® szoftver  ikonjára.)
- Álló- és mozgóképeket készíthet, és megoszthatja, illetve e-mailben elküldheti őket.
- Közzéteheti videóit a YouTube™ webhelyen néhány kattintással

## A QuickCam® szoftver használata

A Logitech® QuickCam® program indításához kövesse az alábbi lépések egyikét:

- Kattintson duplán az asztalon található **QuickCam®**  ikonra.  
- vagy -
- Kattintson a tálca jobb szélén található **QuickCam®**  ikonra.



## A QuickCam szoftver szolgáltatásai



Álló- és mozgóképek rögzítése


A Logitech Video Effects engedélyezése

Mozgókép- és hangátvitel szüneteltetése (videohívás esetén)


Kamerabeállítások módosítása

Videoprogramok és -szolgáltatások telepítése és használata

Hivatkozás az on-line forrásútmutatóhoz

**Tipp:** A videohívások egyéni videoeffektusokkal való testreszabásához kattintson a **Video Effects**  gombra.

## Az optimális képminőség biztosítása

A Logitech® RightLight™ technológia biztosítja, hogy gyenge fényben is automatikusan a lehető legjobb képminőséget kapja. Ha mégis manuálisan kívánja módosítani a beállításokat, kattintson a **Settings (Beállítások)**  gombra.

## További információforrások

További információ az audioszolgáltatásokról:

<http://www.logitech.com/rightsound>.

Szoftverfrissítések: <http://www.logitech.com/support>.

További segítség: Indítsa el a szoftvert, és kattintson a **Help (Súgó)** gombra.

A Logitech® termékeiről további információt a <http://www.logitech.com> címen elérhető webhelyen olvashat.

**UL szabványminősítés:** A termék a tesztek során megfelelt az UL szabványoknak, és kizárólag UL szabványú eszközökkel együtt használható.

### Üzenet a környezetvédelemmel és a termék selejtezésével kapcsolatban



Az erőforrásokkal való takarékoság, illetve a természet, az egészségünk és a kormány védelme érdekében használjuk ezt a szimbólumot, hogy emlékeztessük, köteles az elektronikus termékeket (ideértve az elemeket és akkumulátorokat is) a háztartási hulladékoktól különválasztva gyűjteni. A gyűjtőközpontokkal kapcsolatos bővebb információért forduljon a helyi hatóságokhoz.

## Logitech hardvertermékre vonatkozó korlátozott garancia

A Logitech garانتija, hogy a Logitech hardvertermék a vásárlás napjától számítva 2 évig anyag- és gyártási hibáktól mentes lesz. Hacsak az ilyen jellegű korlátozás az alkalmazandó törvény nem tiltja, a jelen garancia nem ruházható át, és az eredeti vásárlóra van korlátozva. Ez a garancia meghatározott törvényes jogokkal ruházta fel Önt, ezen felül más, a helyi jogszabályok alapján változó jogokkal is rendelkezhet.

### Jogorvoslatok

A Logitech teljes felelőssége és az Ön kizárólagos jogorvoslata a garancia bármínemű megszegése esetén – a Logitech saját belátása szerint - (1) a hardver megjavítása vagy cseréje, illetve (2) a kifizetett vételár visszatérítése, azzal a feltétellel, hogy a hardvert visszajuttatja a vásárlás helyére vagy más, a Logitech által esetlegesen megadott ilyen helyre a vásárláskor kapott nyugta vagy kelteltett tételes nyugta másolatával együtt. A szállítási és kezelési költségek esetlegesen felszámításra kerülnek, kivéve ahol ezt az alkalmazandó törvény tiltja. A Logitech saját belátása szerint új, felújított vagy jó állapotban lévő használt alkatrészeket is felhasználhat bármilyen hardvertermék javításához vagy cseréjéhez. Bármilyen csere hardvertermékre vonatkozó a garancia az eredeti garanciai időszak fennmaradó részéig vagy harminc (30) napig, ha ez a hosszabb, illetve bármilyen további időtartamig, amely az Ön joghatóságában esetlegesen alkalmazandó.

A jelen garancia nem öleli fel azokat a problémákat vagy károkat, amelyek a következők következményei: (1) baleset, rongálás, helytelen használat vagy bármilyen illetéktelen javítás, módosítás vagy szétzerelés; (2) nem megfelelő üzemeltetés vagy karbantartás, a termék használati útmutatójával nem összhangban lévő használat vagy nem megfelelő feszültségű táplárhoz való csatlakoztatás; illetve (3) nem a Logitech által szállított fogyéscikközök, például csere elemek, használat, kivéve ahol az ilyen korlátozást az alkalmazandó törvény tiltja.

### A garanciális támogatás megszerzése

Mielőtt garanciális igényét benyújtáná, javasoljuk, hogy keresse fel a támogatási szekciót a [www.logitech.com](http://www.logitech.com) címen műszaki segítségnyújtásért. Az érvényes garanciális igények általában a vásárlás helyén keresztül kerülnek feldolgozásra a vásárlást követő első harminc (30) nap során; azonban ez az időszak változhat annak függvényében, hogy hol vásárolta a terméket – kérjük, nézzen utána a részleteknek a Logitechnél vagy annál a kerekedőnél, ahol a terméket vásárolta. A vásárlás helyén nem feldolgozható garanciális igényeket, valamint bármilyen más, a termékre vonatkozó kérdéseket közvetlenül a Logitechhez kell továbbítani. A Logitech címei és nevészolgálati kapcsolatfelvételi információi megtalálhatók a termékek mellékelt dokumentációban és a weben a [www.logitech.com/contactus](http://www.logitech.com/contactus) címen.

### A felelősség korlátozása

A LOGITECH NEM TEHETŐ FELELŐSSÉ SEMMILYEN SPECIÁLIS, KÖZVETETT, VÉLETLENZERŰ VAGY KÖVETKEZMÉNYES KÁRÉRT, BELEÉRTVE – KORLÁTOZÁS NÉLKŰL – AZ ELMARADT HASZNOT, BEVÉTELT VAGY ELVESZETT ADATOKAT (AKÁR KÖZVETLEN, AKÁR KÖZVETETT), ILLETVE AZ ON TERMÉKÉRE VONATKOZÓ KIFEJEZETT VAGY VÉLÉLMEZETT GARANCIA MEGCSÉGESÉBŐL SZÁRMÁZÓ A KERESKEDELMI VESZTESÉGET, MEG HA A LOGITECH KAPOTT IS TÁJÉKOZTATÁST AZ ILYEN KÁROK LEHETŐSÉGÉRŐL. Egyes joghatóságok nem teszik lehetővé a speciális, közvetett, véletlenzerű vagy következménYES károk kizárását vagy korlátozását, így előfordulhat, hogy a fenti korlátozás vagy kizárás Önre nem vonatkozik.

### A vélelmezett garancia tartama

AZ ALKALMAZANDÓ TÖRVÉNYEK ALTAL MEGENGEDETT MÉRTÉKBEN A JELEN HARDVERTERMÉKRE VONATKOZÓAN AZ ELADHATÓSÁGRA ÉS AZ EGY BIZONYOS CÉLRA VALÓ ALKALMASSÁGRA VONATKOZÓ VÉLELMEZETT GARANCIA VAGY FELTÉTEL IDŐTARTAMA KORLÁTOZVA VAN A TERMÉKRE ALKALMAZOTT KORLÁTOZOTT GARANCIA LIS IDŐSZAK IDŐTARTAMÁRA. Egyes joghatóságok nem teszik lehetővé a vélelmezett garancia időtartamának korlátozását, így előfordulhat, hogy a fenti korlátozás Önre nem vonatkozik.

### Nemzeti törvényes jogok

A fogyasztók a fogyasztói cikkek értékesítését szabályozó alkalmazandó nemzeti jogszabályok alapján törvényes jogokkal rendelkeznek. Ezeket a jogokat a jelen Korlátozott garanciában szereplő garanciák nem módosítják.

### Egyéb garanciák kizárása

Semmilyen Logitech kereskedő, ügynök vagy alkalmazott nem jogosult a jelen garancia semmilyen módosítására, kiterjesztésére vagy kiegészítésére.

### Logitech címe

Logitech Europe S.A., Z.I. Moulin du Choc, D, 1122 Romanel/Morges, Svájc

# Ďakujeme!

Ďakujeme, že ste si kúpili webovú kameru od spoločnosti Logitech®. Táto príručka vám pomôže nainštalovať webovú kameru a dosiahnuť jej najlepší výkon.

## Obsah balenia

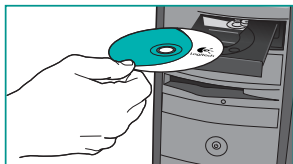
- Logitech® QuickCam® S 5500
- softvér pre kameru QuickCam®
- používateľská príručka

## Súčasti kamery



## Najprv nainštalujte softvér

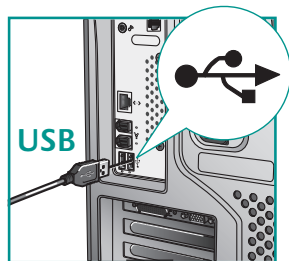
- Softvér nainštalujte pred zapojením kamery. Ak nevykonáte úplnú inštaláciu softvéru, viaceré z rozšírených funkcií kamery nebudú pracovať správne.
- Do jednotky CD-ROM/DVD-ROM vložte inštalačný disk CD.  
Disk CD by sa mal spustiť automaticky.  
Ak sa disk CD nespustí automaticky, použite nasledovný postup:
  1. Dvakrát kliknite na ikonu **Tento počítač**.  
Môžete tiež kliknúť na tlačidlo **Štart ▶ Tento počítač**.
  2. Kliknite pravým tlačidlom myši na ikonu jednotky CD-ROM/DVD-ROM a potom kliknite na položku **Automaticky prehrať**.



## Nastavenie kamery

Počas kroku nastavovania kamery v rámci procesu inštalácie sa zobrazí výzva na zapojenie kamery do portu USB počítača.

**Dôležité upozornenie** NEZAPÁJAJTE kameru, kým sa nezobrazí výzva na jej zapojenie.



## Umiestnenie kamery, mikrofónu a reproduktorov

Kamera sa dodáva s technológiou Logitech® RightSound™, ktorá výrazne znižuje šum pozadia. Najlepší možný zvukový výkon dosiahnete po vykonaní nasledovných krokov:

1. Kameru umiestnite do stredu monitora, aby ste dosiahli optimálny zrakový kontakt.
2. Mikrofón kamery umiestnite tak, aby od vás nebol vzdialený viac ako 1 meter, a nasmerujte ho na seba.
3. Ak používate reproduktory, umiestnite ich vo vzdialenosti aspoň 30 cm od mikrofónu, aby ste znížili možnosť vzniku spätnej väzby. Reproduktory pootočte smerom od mikrofónu.


**Tip:** Medzi seba a mikrofón neumiestňujte žiadne predmety.



## Gratulujeme!

Kamera je nastavená a pripravená na používanie.


Existuje množstvo spôsobov, ako si môžete užiť používanie svojej novej webovej kamery, napríklad:

- uskutočňovanie bezplatných videohovorov s priateľmi alebo s rodinou (vyžaduje inštaláciu a používanie aplikácie na odosielanie okamžitých správ, ďalšie informácie získate po kliknutí na ikonu  v softvéri pre kameru QuickCam),
- snímanie fotografií alebo nahrávanie videa, ktoré je možné zdieľať alebo odoslať e-mailom,
- vysielanie vlastného videa na lokalite YouTube™ po niekoľkých kliknutiach.

## Používanie softvéru pre kameru QuickCam

- Ak chcete spustiť program Logitech® QuickCam®, vykonajte niektorý z nasledovných krokov :
- Dvakrát kliknite na ikonu **QuickCam®**  na pracovnej ploche.

### Iná možnosť:

- Kliknite na ikonu **QuickCam®**  v pravom dolnom rohu na paneli úloh pracovnej plochy.

## Funkcie softvéru pre kameru QuickCam



← Nahrávanie videa alebo snímanie snímok.

← Zapnutie funkcie Logitech Video Effects.

← Povolenie stlmenia zvuku a videa (počas videohovoru).

← Zadanie nastavenia kamery.


← Inštalovanie a používanie programov a služieb videa.

← Prepojenie na príručku zdrojov informácií online.

**Tip:** Ak chcete svoje videohovory prispôbiť použitím vlastných video efektov, kliknite na tlačidlo **Video Effects** .



## Zaistenie kvality obrazu

Funkcia Logitech® RightLight™ zabezpečuje, aby ste automaticky získali tú najlepšiu kvalitu obrazu v podmienkach s nevhodným osvetlením. Ak chcete tieto nastavenia zmeniť manuálne, kliknite na tlačidlo **Settings** .

## Ďalšie informácie

Informácie o zvuku. Prejdite na lokalitu <http://www.logitech.com/rightsound>.

Aktualizácie softvéru. Prejdite na lokalitu <http://www.logitech.com/support>.

Ďalšia pomoc: Spustíte softvér a kliknite na tlačidlo **Help**.

Ďalšie informácie o produktoch spoločnosti Logitech® nájdete na lokalite <http://www.logitech.com>.

**Testovanie podľa noriem UL.** Tento produkt bol testovaný podľa noriem UL a mal by sa používať len so zariadeniami, ktoré boli takisto testované podľa noriem UL.

### Informácie o životnom prostredí a likvidácii tohto produktu



S cieľom zachovať prírodné zdroje a chrániť zdravie ľudí a životné prostredie vám spolu s vašimi úradmi použitím tohto symbolu pripomínáme, že ste povinní spracovávať elektronické zariadenia vrátane batérií oddelene od bežného domáceho odpadu. Ďalšie informácie o vyhradených likvidačných a recyklačných centrách vám poskytnú miestne úrady.

## Obmedzená záruka na hardwarový produkt Logitech

Logitech Vám poskytuje záruku, že Vaš hardwarový produkt Logitech bude bez výrobných a materiálových chýb 2 roky, počnajúc dátumom nákupu. Okrem prípadov, kde to je príslušnými zákonmi zakázané, táto záruka je neprenosná a je obmedzená na pôvodného kupujúceho. Táto záruka Vám dáva špecifické právne nároky. Môžete mať aj iné práva, ktoré sa podľa miestnych zákonov môžu odlišovať.

### Nároky podľa tejto záruky

Jediným záväzkom spoločnosti Logitech a jedným Vaším nárokom z porušenia tejto záruky bude, podľa uváženia spoločnosti Logitech, nasledujúce: (1) oprava alebo výmena hardwaru, lebo (2) vrátenie zaplatenej kúpnej ceny, s tým že hardware bude vrátený do miesta nákupu alebo na iné miesto podľa pokynov Logitech, spoločne s kópiou potvrdenia o nákupe alebo predajného potvrdenia opatreného dátumom. Okrem prípadov, kde je to zákonom zakázané, kupujúci platí poplatky za prepravu a manipuláciu. Spoločnosť Logitech môže, podľa svojho uváženia, použiť k oprave alebo náhrade hardwarového produktu nové alebo opravené súčiastky, ktoré sú v dobrom stave. Akýkoľvek hardwarový produkt poskytnutý ako náhrada bude krytý zárukou po dobu zbytku pôvodného záručného obdobia alebo po dobu tridsať (30) dní, podľa toho, ktoré obdobie je dlhšie, alebo po akékoľvek ďalšie časové obdobie platné vo Vašej jurisdikcii.

Táto záruka nekrýje problémy alebo škody spôsobené (1) nehodou, zneužitím, nesprávnym použitím alebo akoukoľvek neautorizovanou opravou, modifikáciou alebo rozmontovaním; (2) nevhodným používaním alebo udrzbou, užívaním v rozpore s pokynmi pre výrobok alebo zapojením do nesprávneho zdroja elektrického prúdu; lebo (3) použitím pomôcok ako sú výmenné batérie nedodávané spoločnosťou Logitech, okrem prípadov, kde také obmedzenie príslušné zakony zakazujú.

### Ako získať služby v rámci záruky

Pred tým, ako uplatníte nárok zo záruky, odporúčame aby ste navštívili technickú podporu na stránkach [www.logitech.com](http://www.logitech.com) za účelom technickej pomoci. Oprávnené nároky zo záruk sú v priebehu tridsať (30) dní od nákupu obvykle riešené prostredníctvom miesta nákupu, toto obdobie sa však môže líšiť podľa lokality, kde ste produkt kúpili. Prosím overte si podrobnosti u Logitech alebo u predajcu, kde ste produkt kúpili. Nároky zo záruky, ktoré nemôžu byť riešené v mieste nákupu, a akékoľvek iné otázky spojené s produktom by mali byť zasielané priamo spoločnosti Logitech. Adresy a kontaktné informácie na servis pre zákazníkov spoločnosti Logitech nájdete v dokumentácii priloženej k Vašmu produktu a na webových stránkach na adrese [www.logitech.com/contactus](http://www.logitech.com/contactus).

### Obmedzenie zodpovednosti

SPOLOČNOSŤ LOGITECH ZA ŽIADNYCH OKOLNOSTÍ NEDOPOVEDÁ ZA ŽIADNE ZVLÁŠTNE, NEPRIAME, NÁHODNÉ ALEBO NÁSLEDNÉ ŠKODY, VČÍTANE OKREM INÉHO, ZA STRATU ZISKU, PRÍJMOV LEBO DÁT (PRIAMU AJ NEPRIAMU) ALEBO OBCHODNÚ STRATU Z PORUŠENIA AKEIKOĽKVEK VÝSLOVNEJ ALEBO PREDPOKLADANEJ ZÁRUKY NA VAŠOM PRODUKTU, AJ V PRÍPADE, ŽE SPOLOČNOSŤ LOGITECH BOLA NA MOŽNOSŤ VZNIKU TAKÝCH ŠKÔD UPOZORNENÁ. V niektorých jurisdikciách nie je vylúčenie alebo obmedzenie zodpovednosti za zvláštne, nepriame, náhodné alebo následné škody povolené, a preto sa vyššie uvedené vylúčenie alebo obmedzenie na Vás nemusí vzťahovať.

### Trvanie predpokladaných záruk

VÝNIMKOU ROZSAHU PRÍSLUŠNÝM ZÁKONOM ZAKÁZANÉHO, TRVANIE AKEIKOĽKVEK PREDPOKLADANEJ ZÁRUKY ALEBO PODMIENKY PREDAJNOSTI ALEBO VHODNOSTI TOHTO HARDWAROVÉHO PRODUKTU PRE URČITÝ ÚČEL JE OBMEDZENÉ NA DOBU TRVANIA PRÍSLUŠNEJ OBMEDZENEJ ZÁRUKY VAŠHO PRODUKTU. V niektorých jurisdikciách nie je obmedzenie doby trvania predpokladanej záruky povolené, a preto sa vyššie uvedené obmedzenie na Vás nemusí vzťahovať.

### Právne nároky podľa miestnych zákonov

Podľa príslušných miestnych zákonov majú spotrebiteľia pri nákupe spotrebného zbožia určité právne nároky. Tieto práva nie sú ustanoveniami obsahnými v tejto obmedzenej záruke oplynené.

### Žiadne iné záruky

Žiadny z predajcov, zástupcov alebo zamestnancov spoločnosti Logitech nie je oprávnený urobiť akékoľvek zmeny, rozšírenia alebo dodatky k tejto záruke.

### Adresa Logitech

Logitech Europe S.A., Z.I. Moulin du Choc D, 1122 Romanel/Morges, Švajčiarsko

## Благодарим ви!

Благодарим ви, че закупихте уеб камера на Logitech®. Това ръководство ви помага да инсталирате вашата нова уеб камера и да се възползвате най-добре от нейните възможности.

## Съдържание на опаковката

- Logitech® QuickCam® S 5500
- Софтуер за QuickCam®
- Ръководство за потребителя

## Функции на камерата

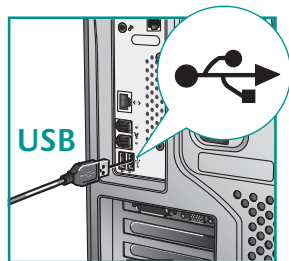
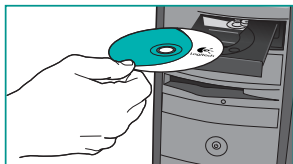


## Първо инсталирайте софтуера

Инсталирайте софтуера, преди да включите камерата. Повечето от разширените функции на камерата няма да работят както трябва, без да се инсталирали напълно софтуера.

Поставете инсталационния компактдиск в CD-ROM/DVD-ROM устройството. Компактдискът трябва да се стартира автоматично. Ако не се стартира, следвайте стъпките по-долу:

1. Щракнете двукратно върху иконата **My Computer (Моят компютър)**.  
Другият вариант е да щракнете върху **start ► My Computer (Старт ► Моят компютър)**.
2. Щракнете с десния бутон върху иконата на CD-ROM/DVD-ROM устройството и след това изберете **Autoplay (Автоматично изпълнение)**.



## Инсталиране на камерата

По време на тази стъпка от процеса на инсталиране ще получите съобщение да свържете камерата към USB порт на компютъра.

**Важно** НЕ свързвайте камерата, докато не получите съобщение да го направите.

## Разполагане на камерата, микрофона и тонколоните

Вашата камера е снабдена с технологията Logitech® RightSound™, която съществено намалява фоновия шум. Следните стъпки ще гарантират възможно най-добри звукови характеристики:

1. Поставете камерата в средата на монитора си, за да имате най-добър зрителен контакт.
2. Поставете микрофона на камерата на не повече от метър разстояние от вас и го насочете към себе си.
3. Поставете тонколоните (ако се използват) най-малко на 30 см от микрофона, за да се намали микрофонията, и след това ги разположете под ъгъл настрани от микрофона.


**Съвет** Не поставяйте предмети между себе си и микрофона.



## Поздравления



Вашата уеб камера е вече инсталирана и готова за работа!

Има редица начини да се насладите на работата с вашата нова уеб камера, включително

- Да извършвате безплатни видео разговори с приятелите и семейството. (Необходимо е инсталиране и използване на приложение за незабавни съобщения. Щракнете върху  в софтуера на QuickCam, за да научите повече.)
- Правене на снимки или заснемане на видеоклипове, които да споделяте или изпращате по имейл.
- Излъчване на вашите видеоклипове в YouTube™ само с няколко щраквания.

## Използване на софтуера за QuickCam

За да стартирате програмата за QuickCam® на Logitech®, направете едно от следните неща:

- Щракнете двукратно върху иконата на **QuickCam®**  върху работния плот.  
**- или -**
- Щракнете върху иконата на **QuickCam®**  в долния десен ъгъл на работния плот в лентата на задачите.

## Функции на софтуера за QuickCam



← Заснемане на видеоклипове или правене на снимки.


← Активиране на видео ефектите на Logitech.

← Активиране на аудио и видео заглушаване (при видео разговор).


← Задаване на настройките на камерата.

← Инсталиране и използване на видео програми и услуги.

← Свързване към онлайн ръководство с ресурси.

**Съвет** За да персонализирате вашите видео разговори с персонализирани видео ефекти, щракнете върху бутона **Video Effects (Видео ефекти)** 

## Създаване на качествени изображения

Logitech® RightLight™ гарантира, че автоматично ще получите най-доброто качество на изображението при недобре осветена среда. За да промените ръчно тези настройки, щракнете върху бутона **Settings (Настройки)** 

## За повече информация

Информация за звука. Отидете на <http://www.logitech.com/rightsound>.

Софтуерни актуализации. Отидете на <http://www.logitech.com/support>.

Допълнителна помощ. Стартирайте софтуера и щракнете върху бутона **Help (Помощ)**.

За да научите повече за продуктите на Logitech®, отидете на <http://www.logitech.com>.

**Изпитване от UL.** Вашият продукт е изпитан от UL и трябва да се използва само с други устройства, които са в списъка на UL.

## Бележка относно околната среда и изхвърлянето на изделието



За да подпомогнем пестенето на ресурси и да предпазим вашето здраве и околната среда, ние — и вашето правителство — използваме този символ, за да ви напомним, че сте длъжни да сортирате електронното оборудване, включително батериите, отделно от обикновените битови отпадъци. За повече информация относно съответните центрове за изхвърляне/рециклиране се отнесете към местните власти.



## Ограничена гаранция за хардуерен продукт Logitech

Logitech гарантира, че Вашият хардуерен продукт Logitech ще бъде без материални и производствени дефекти в продължение на две (2) години, считано от датата на покупката. Настоящата гаранция е без права на преотстъпване и се ограничава до първоначалния купувач, освен в случаите, когато това е забранено по закон. Настоящата гаранция Ви дава определени законни права, освен които може да имате и други права по силата на местното законодателство.

### Средства за правна защита

Целющата отговорност на Logitech и Вашата правна защита в случай на каквото и да било нарушение на гаранцията се свежда, по избор на Logitech, до (1) поправка или замяна на продукта, или (2) възстановяване на заплатената цена, при положение, че продуктът бъде върнат в мястото на продажбата или в друг посочен от Logitech пункт, заедно с копие от касовата бележка или датирана подробна разписка от продажбата. Могат да бъдат приложими и такси за обработка и доставка, освен в случаите, когато това е забранено със закон. Logitech има право по свое усмотрение да използва за ремонт нови или ремонтирани или употребявани части в добро експлоатационно състояние или да подмени даден хардуерен продукт. Всеки подменен хардуерен продукт подлежи на гаранция в продължение по-дългия от следните два периода: остатък от гаранционния срок или тридесет (30) дни, или в продължение на каквото и да било допълнителен период от време, който може да бъде в сила в рамките на юрисдикцията на Вашата държава.

Настоящата гаранция не покрива проблеми или щети в резултат на (1) злоупотреба, злоупотреба, неправилно приложение или каквото и да било ремонт, модификация или разглобяване от страна на неупълномощени лица; (2) неправилна експлоатация или поддръжка, употреба в противоречие с инструкциите за ползване на продукта или включване в неподходящ източник на електрозахранване; или (3) употреба на консумативи, като например резервни батерии, непредоставени от Logitech, освен в случаите, когато такива ограничения са забранени със закон.

### Как можете да получите гаранционна помощ

Преди подаване на гаранционна reclamaция Ви препоръчваме да посетите страницата за техническа помощ на адрес [www.logitech.com](http://www.logitech.com). По принцип основателни гаранционни reclamaции се обработват чрез мястото на продажбата в течение на първите тридесет (30) дни от покупката; продължителността на този срок обаче може да варира в зависимост от това къде сте закупили Вашия продукт - за повече подробности, моля обърнете се към Logitech или търговския обект, откъдето сте закупили продукта. С гаранционни reclamaции, които не могат да бъдат обработени чрез мястото на продажбата, както и с всякакви други свързани с продукта въпроси, трябва да се обръщате направо към Logitech. Адресите и информацията за контакти на отдела за обслужване на клиенти на Logitech се намират в съпроводващата документация на Вашия продукт и в Интернет на страницата [www.logitech.com/contactus](http://www.logitech.com/contactus).

### Ограничена отговорност

LOGITECH НЕ НСИ ОТВОРНОСТ ЗА КАКВИТО И ДА БИЛО СПЕЦИАЛНИ, КОСВЕНИ, СЛУЧАЙНИ ИЛИ ПОСЛЕДСТВЕНИ ЩЕТИ, ВКЛУЧИТЕЛНО И БЕЗ ОГРАНИЧЕНИЕ И НА ПРОГНОСИРАНИ ПЕЧАЛБИ ИЛИ ПРИХОДИ ИЛИ ЗАГУБА НА ДАДЕНИ БИЛОТО ПРЕКИ ИЛИ КОСВЕНИ ИЛИ ТЪРГОВСКИ ЗАГУБИ ПОРЯДИ НАРУШЕНИЕ НА КАКВИТО И ДА БИЛО ИЗРЪЧЕНИ ИЛИ ПОДРАЗБРАНИ ГАРАНЦИИ ПО ОТНОШЕНИЕ НА ВАШИЯ ПРОДУКТ, ДОРИ АКО LOGITECH Е БИЛА ПРЕДУПРЕДЕНА ЗА ВЪЗМОЖНОСТТА ОТ ВЪЗНИКВАНЕ НА ТАКИВА ЩЕТИ. В някои страни не се допуска изключването или ограничаването на специални, косвени, случайни или последствени щети, в резултат на което горното ограничение може да не се отнася до Вас.

### Продължителност на подразбрани гаранции

ОСВЕН В СЛУЧАИТЕ, КОГАТО ТОВА Е ЗАБРАНЕНО СЪС СЪОТВЕТЕН ЗАКОН, ПРОДЪЛЖИТЕЛНОСТ НА ВСЯКАКВИ ПОДРАЗБРАНИ ГАРАНЦИИ ИЛИ УСЛОВИЯ ЗА ПРОДАВАЕМОСТ ИЛИ ПРИГОДНОСТ НА ДАДЕНИЯ ХАРДУЕРЕН ПРОДУКТ ЗА ОПРЕДЕЛЕНИ ЩЕТИ СЕ ОГРАНИЧАВА ДО СРОКА НА ПРИЛОЖИМАТА ОГРАНИЧЕНА ГАРАНЦИЯ ПО ОТНОШЕНИЕ НА ВАШИЯ ПРОДУКТ. В някои страни не се допускат времеви ограничения на подразбрани гаранции, в резултат на което горното ограничение може да не се отнася до Вас.

### Права по силата на националните закони

Потребителите се ползват със законни права по силата на съответното национално законодателство, отнасящо се до продажбата на потребителски стоки. Тези права не се влияят от гаранциите, предоставени по силата на настоящата Ограничена гаранция.

### Непредоставяне на никакви други гаранции

Никои дилър, представител или служител на Logitech не е упълномощен да модифицира, удължава или допълва настоящата гаранция по каквото и да било начин.

### Адрес на Logitech

Logitech Europe S.A., Z1. Moulin du Choc D, 1122 Romanel/Morges, Швейцария

## Vă mulțumim!

Vă mulțumim pentru achiziționarea unei camere Web Logitech®. Acest ghid vă ajută să instalați noua dvs. cameră și să obțineți cea mai bună performanță.

### Pachetul conține

- Logitech® QuickCam® S 5500
- Software QuickCam®
- Ghidul utilizatorului

### Caracteristici ale camerei

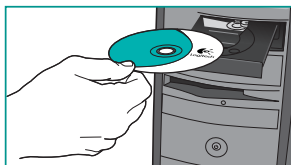


## Instalați mai întâi software-ul

Instalați software-ul înainte de a conecta camera. Multe dintre funcțiile extinse ale camerei dvs. nu vor funcționa corespunzător fără instalarea completă a software-ului.

Introduceți CD-ul de instalare în unitatea dvs. CD-ROM/DVD-ROM. CD-ul ar trebui să pornească automat. Dacă nu pornește, urmați pașii de mai jos:

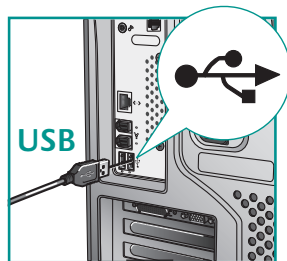
1. Faceți dublu clic pe pictograma **My computer** (Computerul meu). Alternativ, faceți clic pe **Start ▶ My computer** (Computerul meu).
2. acți clic dreapta pe pictograma unității CD-ROM/DVD-ROM, apoi pe **Autoplay** (Redare automată).



## Configurarea camerei

În timpul pasului Configurare cameră din procesul de instalare, vi se va solicita să conectați camera la un port USB al computerului dvs.

**Important** NU conectați camera până când nu vi se va solicita să faceți aceasta.



## Poziționați camera, microfonul și difuzoarele

Camera dvs. este prevăzută cu tehnologia Logitech® RightSound™, care reduce semnificativ zgomotul de fundal. Următorii pași vor asigura cea mai bună performanță audio posibilă:

1. Așezați camera pe mijlocul monitorului pentru un contact vizual optim.
2. Poziționați microfonul camerei la maxim 1 metru de dvs. și îndreptați-l spre dvs.
3. Plasați difuzoarele (dacă le utilizați) la cel puțin 30 cm distanță de microfon pentru a reduce feedback-ul, apoi îndreptați-le divergent față de microfon.


**Sfat** Nu așezați obiecte între dvs. și microfon.



## Felicitări



Camera dvs. este acum setată și gata de pornire!

Există multe moduri în care vă puteți bucura de utilizarea noii dvs. camere Web, incluzând

- Efectuarea de apeluri video gratuite către prieteni și rude.  
(Este necesară instalarea și utilizarea unei aplicații de mesagerie instantanee.  
Faceți clic pe  din software-ul QuickCam pentru a afla mai multe.)
- Realizarea de instantanee foto sau înregistrări video pentru a le oferi sau trimite prin e-mail.
- Transmiterea videoclipurilor dvs. pe YouTube™ prin câteva „clicuri”.

## Utilizarea software-ului QuickCam

Pentru a porni programul Logitech® QuickCam®, faceți una dintre următoarele acțiuni:

- Pe desktop, faceți dublu clic pe pictograma **QuickCam®** .
- sau -
- În colțul din dreapta-jos al desktop-ului, în bara de funcții, faceți clic pe pictograma **QuickCam®** .

## Funcțiile software-ului QuickCam



← Înregistrați videoclipuri sau capturați imagini.

← Activați efectele video Logitech.

← Activați anularea sunetului pentru audio și video (în timpul unui apel video).


← Precizați setările camerei.

← Instalați și utilizați programele și serviciile video.

← Conectați-vă la ghidul de resurse online.

**Sfat** Pentru a vă personaliza apelurile video cu efecte video particularizate, faceți clic pe butonul **Video Effects** (Efecte video) .

## Asigurarea imaginilor de calitate

Logitech® RightLight™ vă asigură că obțineți automat cea mai bună calitate a imaginii în condiții de iluminare slabă. Pentru a modifica aceste setări manual, faceți clic pe butonul **Settings** (Setări) .

## Pentru informații suplimentare

Informații despre audio. Vizitați <http://www.logitech.com/rightsound>.

Actualizări de software Vizitați <http://www.logitech.com/support>.

Ajutor suplimentar. Lansați software-ul și faceți clic pe butonul **Help** (Ajutor).

Pentru a afla mai multe despre produsele Logitech®, vizitați <http://www.logitech.com>.

**Testare UL.** Produsul este testat UL și trebuie utilizat numai împreună cu alte dispozitive din lista UL.

### O notă despre mediu și despre dezafectarea acestui produs



Pentru a ajuta la economisirea resurselor și la protejarea sănătății și a mediului nostru, noi—împreună cu guvernul dvs.—utilizăm acest simbol pentru a vă reaminti că sunteți obligați să tratați echipamentele electronice, inclusiv bateriile, în mod separat față de deșeurile casnice obișnuite. Pentru mai multe informații despre centrele desemnate pentru dezafectare/reciclare, contactați autoritățile locale.

## Garanție limitată pentru produse hardware Logitech

Logitech garantează că produsele hardware nu vor avea defecte de material sau manoperă timp de 2 ani începând de la data cumpărării. Cu excepția cazurilor în care se interzice prin legea aplicabilă, această garanție nu este transferabilă și se limitează la cumpărătorul inițial. Această garanție vă acordă drepturi juridice speciale și de, asemenea, puteți avea și alte drepturi, care variază în funcție de legislația locală.

### Compensații

Întreaga răspundere Logitech și compensația exclusivă acordată dvs. în caz de neconformitate cu garanția va consta, la discreția Logitech, în (1) repararea sau înlocuirea produsului hardware, sau (2) rambursarea prețului plătit, cu condiția ca produsul să fie returnat la punctul de vânzare sau în orice alt loc indicat de Logitech, împreună cu o copie a facturii de cumpărare sau a facturii detaliate cu data cumpărării. Pot fi percepute costuri de expediere și manipulare, cu excepția cazurilor în care acest lucru este interzis prin legea aplicabilă. Logitech poate utiliza, după cum consideră de cuviință, piese noi, reconstruite sau de ocazie în stare bună de funcționare, pentru a repara sau înlocui orice produs hardware. Orice produs hardware înlocuit va fi garantat pentru perioada rămasă din garanția inițială sau pentru o perioadă de treizeci (30) de zile, oricare dintre acestea este mai lungă, sau pentru orice perioadă suplimentară ce poate fi aplicabilă în jurisdicția dvs.

Această garanție nu acoperă probleme sau deteriorări rezultate din (1) accident, folosire abuzivă, utilizare necorespunzătoare sau orice reparație, modificare sau dezasamblare neautorizată; (2) operare sau întreținere necorespunzătoare, utilizare care nu este respectă instrucțiunile produsului sau conectare la o sursă de alimentare cu tensiune necorespunzătoare; sau (3) utilizarea de consumabile, precum baterii de schimb, nefurnizate de Logitech, cu excepția cazurilor în care această restricție este interzisă prin legea aplicabilă.

### Cum puteți obține drepturile la garanție

Înainte de a depune o cerere de acordare a garanției, vă recomandăm să vizitați secțiunea de asistență tehnică, pe [www.logitech.com](http://www.logitech.com). Cererile valabile de acordare a garanției sunt în general procesate prin punctul de vânzare în primele treizeci (30) de zile de la cumpărare; totuși, această perioadă poate varia în funcție de locul de unde ați cumpărat produsul – vă rugăm să solicitați detalii la Logitech sau la detașistul de la care ați cumpărat produsul. Cererile de acordare a garanției care nu pot fi procesate prin punctul de vânzare, precum și orice alte întrebări referitoare la produse trebuie adreseate direct la Logitech. Adresele și informațiile de contact ale serviciilor de relații cu clienții ale Logitech pot fi găsite în documentația care însoțește produsul dvs. și pe web la [www.logitech.com/contactus](http://www.logitech.com/contactus).

### Limitarea garanției

LOGITECH NU VA FI RĂSPUNZĂTOARE DE NICIO DALNĂ SPECIALĂ, INDIRECTĂ, ACCESORIE SAU DE ALTĂ NATURĂ, INCLUSIV, DAR FĂRĂ A SE LIMITA LA, PIERDEREA DE PROFIT, DE VENITURI SAU DE DATE (DIRECTĂ SAU INDIRECTĂ) SAU PIERDERILE COMERCIALE CA URMARE A NECONFORMITĂȚII PRODUSULUI CU ORICE GARANȚIE EXPLICITĂ SAU IMPLICITĂ PENTRU PRODUSUL DVS., CHIAR DACĂ LOGITECH A FOST ÎNFORMATĂ DE POSIBILITATEA UNOR ASEMENEA DALNE. Anumite jurisdicții nu permit excluderea sau limitarea daunelor speciale, indirecte sau accesorii, așadar este posibil ca limitarea sau excluderea de mai sus să nu fie aplicabilă în cazul dvs.

### Durata garanției implicite

CU EXCEPȚIA CĂZURILOR ÎN CARE LEGEA APLICABILĂ INTERZICE ACEST LUCRU, ORICE GARANȚIE IMPLICITĂ SAU CONDIȚIE DE VANDABILITATE ORI APLICABILITATE PENTRU UN ANUMIT SCOP AFERENTĂ ACESTUI PRODUS HARDWARE ARE O DURATĂ LIMITATĂ LA PERIOADA APLICABILĂ DE GARANȚIE IMPLICITĂ PENTRU PRODUSUL DVS. Anumite jurisdicții nu permit limitări ale duratei garanției implicite, așadar este posibil ca limitarea de mai sus să nu fie aplicabilă în cazul dvs.

### Drepturi statutare naționale

Consumatorii au drepturi legale conform legislației naționale aplicabile care reglementează comercializarea de bunuri de consum. Aceste drepturi nu sunt afectate de garanțiile acordate prin această Garanție Limitată.

### Inexistența altor garanții

Niciun dealer, reprezentant sau angajat Logitech nu este autorizat să efectueze vreo modificare, prelungire sau adăugire la prezenta garanție.

### Adresa Logitech

Logitech Europe S.A., Z.I. Moulin du Choc D, 1122 Romanel/Morges, Elveția



# Hvala!

Zahvaljujemo vam na kupnji web-kamere Logitech®. Ovaj će vam vodič olakšati instalaciju te omogućiti da na svojoj novoj web-kameri ostvarite najbolje performanse.

## Sadržaj kompleta

- Logitech® QuickCam® S 5500
- softver QuickCam®
- vodič za korisnike

## Značajke kamere

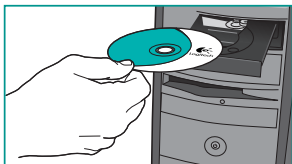


## Najprije instalirajte softver

Instalirajte softver prije priključivanja kamere. Mnoge proširene značajke vaše kamere neće ispravno funkcionirati bez potpune instalacije softvera.

Umetnite instalacijski CD u CD-ROM/DVD-ROM pogon. Vaš bi se CD trebao automatski pokrenuti. Ako se ne pokrene, slijedite korake u nastavku:

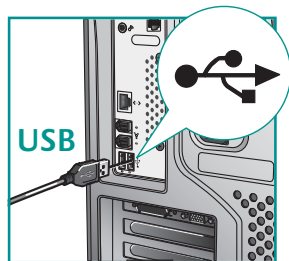
1. Dvokliknite ikonu **My Computer** (Moje računalo).  
Ili kliknite **start** ► **My computer** (Moje računalo).
2. Desnom tipkom miša kliknite ikonu CD-ROM/  
DVD-ROM pogona, a zatim kliknite Autoplay  
(Automatska reprodukcija).



## Postavljanje kamere

Tijekom koraka Postavljanje kamere u postupku instalacije od vas će se zatražiti da povežete kameru s USB priključnicom na računalo.

**Važno** **NE POVEZUJTE kameru dok se od vas to ne zatraži.**



## Smještanje kamere, mikrofona i zvučnika

Kamera se odlikuje tehnologijom Logitech® RightSound™ koja znatno smanjuje pozadinsku buku. Sljedeći koraci zajamčit će najbolje moguće audioperformanse.

1. Smjestite kameru u sredinu monitora da biste na najprirodniji način vidjeli sugovornika i on vas.
2. Mikrofon kamere smjestite najviše 1 m od sebe i usmjerite ga prema sebi.
3. Zvučnike (ako ih koristite) smjestite barem 30 cm od mikrofona da biste spriječili mikrofoniju te ih postavite pod kutom u odnosu na mikrofon.


**Savjet** Ne stavljajte druge predmete između sebe i mikrofona.



## Čestitamo



Vaša je kamera postavljena i spremna za korištenje!

Postoji mnogo načina da uživate u korištenju svoje nove web-kamere, uključujući sljedeće:

- Uspostava besplatnih videopoziva s prijateljima i obitelji.  
(Obavezno je instalirati i koristiti program za neposrednu razmjenu poruka. Kliknite  u softveru QuickCam da biste saznali dodatne pojedinosti.)
- Snimanje fotografija ili videozapisa radi dijeljenja ili slanja putem e-pošte.
- Emitiranje videozapisa na web-mjestu YouTube™ u samo nekoliko «klikova».

## Korištenje softvera QuickCam

Da biste pokrenuli program Logitech® QuickCam®, učinite nešto od sljedećeg:

- Na zaslonu računala dvokliknite ikonu **QuickCam®** .
- ili -
- U donjem desnom uglu zaslona na traci sa zadacima kliknite ikonu **QuickCam®** .

## Značajke softvera QuickCam



← Snimanje videozapisa ili fotografija.

← Omogućavanje Logitechovih videoefekata.

← Omogućavanje isključivanja zvuka i slike (tijekom videopoziva).


← Određivanje postavki kamere.

← Instaliranje i korištenje videoprograma i usluga.

← Povezivanje s vodičem za mrežne resurse.

**Savjet** Da biste personalizirali videopozive s prilagođenim videoefektima, kliknite gumb **Video Effects**  (Videoefekti).

## Zajamčeno kvalitetne slike

Logitech® RightLight™ jamči automatsko stvaranje najkvalitetnije slike pri slabom osvijetljenju. Da biste ručno promijenili te postavke, kliknite gumb **Settings**  (Postavke).

## Dodatne informacije

Informacije o zvuku potražite na adresi <http://www.logitech.com/rightsound>.

Nadopune softvera potražite na adresi <http://www.logitech.com/rightsound>.

Dodatna pomoć. Pokrenite softver i kliknite gumb **Help** (Pomoć).

Dodatne informacije o proizvodima tvrtke Logitech® potražite na <http://www.logitech.com>.

**UL testiranje.** Ovaj je proizvod zadovoljio kriterije UL testiranja te ga se smije koristiti samo s drugim UL uređajima.

### O utjecaju na okoliš i odlaganju ovog proizvoda



Da bismo očuvali prirodne resurse te zaštitili svoje zdravlje i okoliš, koristimo, kao i vaša vlada, ovaj simbol kao podsjetnik da ste elektroničku opremu, uključujući baterije, obavezno odlagati odvojeno od ostalog kućnog otpada. Dodatne informacije o odlagalištima otpada i reciklažnim dvorištima zatražite od lokalnih vlasti.

## Ograničena garancija Logitech hardver proizvoda

Logitech Vam garantuje da će Logitech hardver proizvodi biti bez neispravnosti po pitanju materijala i izrade 2 godine, počevši od datuma kupovine. Ova garancija je neprenosiva i ograničena na originalnog kupca, osim u slučajevima zabranjenim važećim zakonima. Ova garancija Vam daje specifična prava, a možete imati i druga prava koja se razlikuju zaviso od važećih lokalnih zakona.

### Uputstva o pravnom leku

Logitech-ova potpuna odgovornost i Vaš ekskluzivni pravni lek za bilo kakvu potvrdu garancije biće, prema izboru Logitech-a, (1) popravka ili zamena hardvera, ili (2) povraćaj novca, pod uslovom da je hardver vraćen na mesto kupovine ili drugo mesto na koje Vas Logitech može uputiti, s potvrdom o kupovini ili datiranim računom s popisom stavki. Troškovi transporta i rukovanja mogu se primeniti osim u slučajevima gde je to zabranjeno po zakonu. Logitech može, prema vlastitom izboru, upotrijebiti nove, popravljene ili korišćene delove u dobrom radnom stanju za popravku ili zamenu bilo kog hardverskog proizvoda. Bilo koja zamena hardverskog proizvoda će biti pod garancijom preostalo originalno vremensko razdoblje garancije ili još trideset (30) dana, šta god da je duže, ili za bilo koje dodatno vremensko razdoblje koje može biti primenljivo prema Vašem pravosuđu.

Ova garancija ne pokriva probleme ili oštećenja koja su uzrok (1) nezgode, zloupotrebe, pogrešne primene, ili bilo kakve neodvlaštene popravke, izmene ili rastavljanja; (2) nepravilnog rukovanja ili održavanja, korišćenja na način koji nije u skladu s uputstvima, ili priključenjem na pogrešan dovod napona; ili (3) korišćenja potrošne robe, poput baterija, koje nisu nabavljene od strane Logitech-a osim kada su takva ograničenja zabranjena važećim zakonom.

### Kome se obratiti u vezi garancije

Pre podnošenja garantnog zahteva preporučujemo Vam da posetite stranicu na našem web sajtu [www.logitech.com](http://www.logitech.com) za tehničku pomoć. Važeći garantni zahtevi se uobičajeno obrađuju preko mesta kupovine tokom prvih trideset (30) dana nakon kupovine; međutim, ovo vremensko razdoblje može varirati zaviso od mesta kupovine Vašeg proizvoda – za detalje molimo Vas da proverite kod Logitech-a ili trgovca gdje ste kupili svoj proizvod. Garantni zahtevi koji se ne mogu obraditi preko mesta kupovine i sva ostala pitanja u vezi proizvoda treba da se upute direktno Logitech-u. Adrese i kontakt informacije službe za korisnike za Logitech mogu se pronaći u dokumentaciji koja se nalazi uz Vaš proizvod i na internet stranici [www.logitech.com/contactus](http://www.logitech.com/contactus).

### Ograničenje odgovornosti

LOGITECH NEĆE PRELIZETI ODGOVORNOST ZA BILO KAKVA POSEBNA, INDIREKTNNA, SLUČAJNA ILI POSLEDIČNA OŠTEĆENJA, UKLIJUČUJUĆI, ALI NE OGRANIČENO NA GUBITAK PROFITA, PRIHODA ILI PODATAKA (BILO DIREKTNO ILI INDIREKTNO) ILI KOMERCIJALNI GUBITAK ZBOG KRŠENJA BILO KAKVE IZRAŽENE ILI PODRAZUMEVANE GARANCIJE NA VAŠEM PROIZVODU, ČAK I KADA JE LOGITECH BIO SAVETOVAN O MOGUĆNOSTI TAKVIH OŠTEĆENJA. Neka pravosuđa ne dozvoljavaju isključivanje ili ograničenje posebnih, indirektnih, slučajnih ili posledičnih oštećenja, tako da se gore navedena ograničenja ili isključivanja ne moraju odnositi na Vas.

### Trajanje podrazumevane garancije

OSIM U MERI KOJA JE ZABRANJENA VAŽEĆIM ZAKONOM, BILO KOJA PODRAZUMEVANA GARANCIJA ILI USLOV TRGOVAČKE SPOSOBNOSTI ILI PODOBNOSTI ZA ODREĐENE SVRHE NA OVOM HARDVERSKOM PROIZVODU JE OGRANIČENA U TRAJANJU, DO TRAJANJA PRIMENLJIVOG OGRANIČENOG GARANTNOG PERIODA ZA VAŠ PROIZVOD. Neka pravosuđa ne dozvoljavaju ograničenja na trajanje podrazumevane garancije, tako da se gore navedena ograničenja ne moraju odnositi na Vas.

### Državna statutarna prava

Korisnici imaju zakonska prava u skladu s odgovarajućim državnim zakonskim propisima koji upravljaju prodajom potrošačkih dobara. Takva prava nisu pogodena garancijama u ovoj Ograničenoj garanciji.

### Nema drugih garancija

Ni jedan Logitech prodavac, agent ili službenik nema ovlašćenja da menja, produžava ili pravi bilo kakve dodatke u ovoj garanciji.

### Logitech-ova adresa

Logitech Europe S.A., Z.I. Moulin du Choc D, 1122 Romanel/Morges, Švicarska

## Hvala Vam!

Hvala vam što ste kupili Logitech® Web kameru. Ovaj vodič vam pomaže da instalirate i koristite novu Web kameru na najbolji način.

### Sadržaj pakovanja

- Logitech® QuickCam® S 5500
- QuickCam® softver
- Vodič za korisnike

### Funkcije kamere



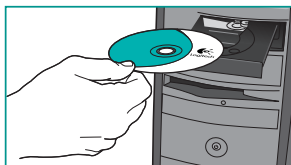


## Prvo instalirajte softver

Instalirajte softver pre povezivanja kamere. Većina dodatnih funkcija kamere neće raditi ispravno bez instalacije softvera.

Ubacite instalacioni CD u CD-ROM/DVD-ROM jedinicu. CD bi trebalo da se automatski pokrene. Ukoliko se ne pokrene, sledite sledeće korake:

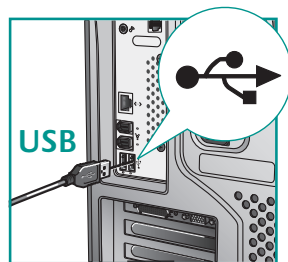
1. Dvaput kliknite na ikonu **Moj računar**.  
Možete i kliknuti na **start ► Moj računar**.
2. Kliknite desnim tasterom miša na ikonu CD-ROM/ DVD-ROM jedinice, a zatim izaberite stavku **Automatska reprodukcija**.



## Instalacija kamere

1. Tokom koraka instalacije kamere, od vas će se tražiti da povežete kameru sa USB portom na računaru.

**Važno** NEMOJTE povezivati kameru dok se od vas to ne zatraži.



## Postavite kameru, mikrofoni i zvučnike

Kamera se isporučuje sa Logitech® RightSound™ tehnologijom, koja znatno smanjuje pozadinsku buku. Sledeći koraci će osigurati najbolje moguće audio performanse:

1. Postavite kameru na sredinu monitora radi optimalne preglednosti.
2. Postavite mikrofoni kamere najviše 1 metar od sebe i usmerite ga prema sebi.
3. Postavite zvučnike (ako se koriste) najmanje 30 cm od mikrofona da biste smanjili buku, a zatim odaljite zvučnike od mikrofona.


**Savet** Nemojte postavljati predmete između vas i mikrofona.



## Čestitamo



Kamera je sada podešena i spremna za korišćenje!

Postoji mnogo načina na koje možete uživati u svojoj novoj Web kameri, uključujući

- upućivanje besplatnih video poziva prijateljima i porodici. (instalacija i korišćenje aplikacije za neposrednu razmenu poruka su obavezni. Kliknite na ikonu  u QuickCam softveru da biste saznali više.)
- pravljenje fotografija ili snimanje video zapisa za deljenje e-poštom.
- emitovanje video zapisa na lokaciji YouTube™ sa samo nekoliko „klikova“.

## Korišćenje QuickCam softvera

Da biste pokrenuli Logitech® QuickCam® program, izvršite neku od sledećih radnji:

- Na radnoj površini dvaput kliknite na ikonu **QuickCam®**  .  
- ili -
- U donjem desnom uglu na radnoj površini, na traci zadataka, kliknite na ikonu **QuickCam®**  .


## Funkcije QuickCam softvera



- ← Snimanje video zapisa ili pravljenje fotografija.
- ← Omogućavanje Logitech video efekata.
- ← Isključivanje zvuka i video zapisa (tokom video poziva).
- ← Određivanje postavki kamere.
- ← Instaliranje i korišćenje video programa i usluga.
- ← Veza do vodiča sa resursima na mreži.

**Savet** Da biste personalizovali video pozive prilagođenim video efektima, kliknite na dugme **Video Effects (Video efekti)** 🎭.

## Obezbedite kvalitet slika

Logitech® RightLight™ omogućava da automatski dobijete najbolji kvalitet slike u uslovima slabog osvetljenja. Da biste ove postavke promenili ručno, kliknite na dugme **Settings (Postavke)** .

## Za više informacija

Audio informacije. Posetite lokaciju <http://www.logitech.com/rightsound>.

Softverske ispravke. Posetite lokaciju <http://www.logitech.com/support>.

Dodatna pomoć. Pokrenite softver i kliknite na dugme „Pomoć“.

Da biste naučili više o Logitech® proizvodima, posetite lokaciju <http://www.logitech.com>.

**UL testiranje.** Vaš proizvod je podvrgnut UL testovima i treba ga koristiti samo sa uređajima sa UL liste.

### Poruka o zaštiti životne sredine i odlaganju proizvoda



U cilju očuvanja resursa i zaštite zdravlja i životne okoline, mi—i vaša Vlada—koristimo ovaj simbol da vas podsetimo na obavezu da elektronsku opremu, uključujući baterije, odlazete zasebno od kućnog otpada. Za više informacija o namenskim centrima za odlaganje/recikliranje obratite se lokalnim vlastima.

## Ograničena garancija Logitech hardver proizvoda

Logitech Vam garantuje da će Logitech hardver proizvodi biti bez neispravnosti po pitanju materijala i izrade 2 godine, počevši od datuma kupovine. Ova garancija je neprenosiva i ograničena na originalnog kupca, osim u slučajevima zabranjenim važećim zakonima. Ova garancija Vam daje specifična prava, a možete imati i druga prava koja se razlikuju zavisno od važećih lokalnih zakona.

### Uputstva o pravnom leku

Logitech-ova potpuna odgovornost i Vaš ekskluzivni pravni lek za bilo kakvu potvrdu garancije biće, prema izboru Logitech-a, (1) popravka ili zamena hardvera, ili (2) povraćaj novca, pod uslovom da je hardver vraćen na mesto kupovine ili drugo mesto na koje Vas Logitech može uputiti, s potvrdom o kupovini ili datiranim računom s popisom stavki. Troškovi transporta i rukovanja mogu se primeniti osim u slučajevima gde je to zabranjeno po zakonu. Logitech može, prema vlastitom izboru, upotrijebiti nove, popravljene ili korišćene delove u dobrom radnom stanju za popravku ili zamenu bilo kog hardverskog proizvoda. Bilo koja zamena hardverskog proizvoda će biti pod garancijom preostalo originalno vremensko razdoblje garancije ili još trideset (30) dana, šta god da je duže, ili za bilo koje dodatno vremensko razdoblje koje može biti primenljivo prema Vašem pravosuđu.

Ova garancija ne pokriva probleme ili oštećenja koja su uzrok (1) nezgode, zloupotrebe, pogrešne primene, ili bilo kakve neodvlaštene popravke, izmene ili rastavljanja; (2) nepravilnog rukovanja ili održavanja, korišćenja na način koji nije u skladu s uputstvima, ili priključenjem na pogrešan dovod napona; ili (3) korišćenja potrošne robe, poput baterija, koje nisu nabavljene od strane Logitech-a osim kada su takva ograničenja zabranjena važećim zakonom.

### Kome se obratiti u vezi garancije

Pre podnošenja garantnog zahteva preporučujemo Vam da posetite stranicu na našem web sajtu [www.logitech.com](http://www.logitech.com) za tehničku pomoć. Važeći garantni zahtevi se uobičajeno obrađuju preko mesta kupovine tokom prvih trideset (30) dana nakon kupovine; međutim, ovo vremensko razdoblje može varirati zavisno od mesta kupovine Vašeg proizvoda – za detalje molimo Vas da proverite kod Logitech-a ili trgovca gdje ste kupili svoj proizvod. Garantni zahtevi koji se ne mogu obraditi preko mesta kupovine i sva ostala pitanja u vezi proizvoda treba da se upute direktno Logitech-u. Adrese i kontakt informacije službe za korisnike za Logitech mogu se pronaći u dokumentaciji koja se nalazi uz Vaš proizvod i na internet stranici [www.logitech.com/contactus](http://www.logitech.com/contactus).

### Ograničenje odgovornosti

LOGITECH NEĆE PRELIZETI ODGOVORNOST ZA BILO KAKVA POSEBNA, INDIRECTNA, SLUČAJNA ILI POSLEDIČNA OŠTEĆENJA, UKLIJUČUJUĆI, ALI NE OGRANIČENO NA GUBITAK PROFITA, PRIHODA ILI PODATAKA (BILO DIREKTNO ILI INDIRECTNO) ILI KOMERCIJALNI GUBITAK ZBOG KRŠENJA BILO KAKVE IZRAŽENE ILI PODRAZUMEVANE GARANCIJE NA VAŠEM PROIZVODU, ČAK I KADA JE LOGITECH BIO SAVETOVAN O MOGUĆNOSTI TAKVIH OŠTEĆENJA. Neka pravosuđa ne dozvoljavaju isključivanje ili ograničenje posebnih, indirektnih, slučajnih ili posledičnih oštećenja, tako da se gore navedena ograničenja ili isključivanja ne moraju odnositi na Vas.

### Trajanje podrazumevane garancije

OSIM U MERI KOJA JE ZABRANJENA VAŽEĆIM ZAKONOM, BILO KOJA PODRAZUMEVANA GARANCIJA ILI USLOV TRGOVAČKE SPOSOBNOSTI ILI PODOBNOSTI ZA ODREĐENE SVRHE NA OVOM HARDVERSKOM PROIZVODU JE OGRANIČENA U TRAJANJU, DO TRAJANJA PRIMENLJIVOG OGRANIČENOG GARANTNOG PERIODA ZA VAŠ PROIZVOD. Neka pravosuđa ne dozvoljavaju ograničenja na trajanje podrazumevane garancije, tako da se gore navedena ograničenja ne moraju odnositi na Vas.

### Državna statutarna prava

Korisnici imaju zakonska prava u skladu s odgovarajućim državnim zakonskim propisima koji upravljaju prodajom potrošačkih dobara. Takva prava nisu pogodena garancijama u ovoj Ograničenoj garanciji.

### Nema drugih garancija

Ni jedan Logitech prodavac, agent ili službenik nema ovlašćenja da menja, produžava ili pravi bilo kakve dodatke u ovoj garanciji.

### Logitech-ova adresa

Logitech Europe S.A., Z.I. Moulin du Choc D, 1122 Romanel/Morges, Švicarska

# Hvala!

Hvala, ker ste kupili spletno kamero Logitech®. V tem priročniku so navodila za namestitev in učinkovito uporabo novega spletnega vmesnika.

## Vsebina paketa

- Logitech® QuickCam® S 5500
- programska oprema QuickCam®
- Uporabniški priročnik

## Funkcije kamere



## Najprej namestite programsko opremo

Programsko opremo namestite, preden priključite kamero.

Številne dodatne funkcije kamere ne bodo delovale pravilno, če ne namestite vse programske opreme.

Vstavite namestitveni CD v pogon CD-ROM/  
DVD-ROM. CD se mora samodejno zagnati.

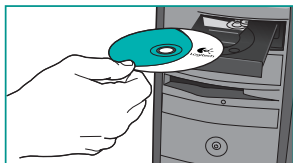
Če se ne, uporabite ta postopek:

1. Dvokliknite ikono **Moj računalnik**.

V nekaterih računalnikih boste morali klikniti

**Start ► Moj računalnik**.

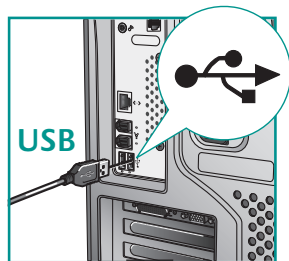
2. Z desno miškino tipko kliknite ikono pogona CDRom/DVD-ROM in nato kliknite **Samodejno predvajanje**.



## Nastavitev kamere

Med postopkom nastavitve kamere vas bo računalnik pozval, da kamero priključite na vrata USB na računalniku.

**Pomembno** Kamere **NE** priključujte, dokler vas ne pozove računalnik.





## Namestite kamero, mikrofon in zvočnike

Kamera je opremljena s tehnologijo Logitech® RightSound™ Technology, ki bistveno zmanjša hrup iz ozadja. Najboljši možen zvok si zagotovite s tem postopkom:

1. Kamero postavite na sredino monitorja za optimalni očesni stik.
2. Mikrofon kamere postavite tako, da ne bo več kot 1 m oddaljen od vas, in ga usmerite proti sebi.
3. Postavite zvočnika (če ju uporabljate) najmanj 30 cm od mikrofona, da zmanjšate povratni signal (piskanje), in ju obrnite proč od mikrofona.


**Nasvet** Prostor med vami in mikrofonom mora biti brez ovir.



## Čestitamo



Kamera je zdaj pripravljena za uporabo.

Spletno kamero lahko uporabljate na številne zanimive načine:

- Brezplačno videoklicanje prijateljev in sorodnikov. (Za uporabo te možnosti morate namestiti program za neposredno sporočanje. Če želite izvedeti več o tem, v programski opremi QuickCam kliknite )
- Fotografiranje ali snemanje videoposnetkov za izmenjavo z drugimi ali pošiljanje po e-pošti.
- Nalaganje videoposnetkov na spletno mesto YouTube™ s samo nekaj kliki.

## Uporaba programske opreme QuickCam

Programsko opremo Logitech® QuickCam® zaženete tako:

- Na namizju dvokliknite ikono **QuickCam®**   
- ali -
- v opravilni vrstici v spodnjem desnem kotu računalnikovega zaslona kliknite ikono **QuickCam®** .

## Funkcije programske opreme QuickCam



← Snemanje videoposnetkov ali fotografiranje.

← Učinki Logitech Video Effects.

← Vklop/izklop zvoka in videa (pri videoklicih).


← Spreminjanje nastavitv kamere.

← Namestitev in uporaba videoprogramov in storitev.

← Povezava z internetnimi vodniki po virih.

**Nasvet** Če želite videoklice prilagoditi z videoučinki po meri, kliknite gumb **Video Effects** (Videoučinki) .

## Zagotovite si kakovostne slike

Logitech® RightLight™ zagotavlja, posnetke najboljše možne kakovosti tudi v pogojih s slabo osvetljenostjo. Če želite ročno spremeniti te nastavitve, kliknite gumb **Settings** (Nastavitve) .

## Dodatne informacije

Informacije o zvoku Obiščite <http://www.logitech.com/rightsound>.

Posodobitve programske opreme. Obiščite <http://www.logitech.com/support>.

Dodatna pomoč. Odprite program in kliknite gumb »Help« (Pomoč).

Če želite izvedeti več o izdelkih Logitech®, obiščite <http://www.logitech.com>.

**Preizkusi UL.** Ta izdelek je opravil preizkuse UL in se lahko uporablja samo z drugimi napravami, ki imajo odobritev UL.

## Sporočilo o okolju in odlaganju tega izdelka



Ker želimo ohraniti vire in zaščititi naše zdravje ter okolje, vas mi – in vaša vlada – želimo s tem simbolom opozoriti, da morate elektronsko opremo, vključno z baterijami, ločiti od ostalih gospodinjstev odpadkov. Če želite več informacij o določenih središčih za odlaganje/reciklažo, se obrnite na svojo pristojno lokalno službo.

## Omejena garancija za strojno opremo Logitech

Logitech jamči, da bo vaša strojna oprema Logitech brez napak v materialu in izdelavi 2 leti od dneva nakupa. Ta garancija ni prenosljiva in je omejena na prvega kupca, razen kjer je to prepovedano po veljavni zakonodaji. Ta garancija vam daje določene pravne pravice, lahko pa imate še druge pravice, ki pa se razlikujejo glede na lokalno zakonodajo.

### Odprava pomanjkljivosti

Celotna odgovornost podjetja Logitech in vaši izključni pravici do odprave pomanjkljivosti v času garancije bosta, po preudarku Logitech-a, (1) popravilo ali zamenjava strojne opreme, ali (2) povračilo kupnine, pod pogojem, da se strojno opremo vrne na kraj nakupa ali drugo mesto, ki bi ga določil Logitech, s kopijo potrdila o prodaji ali datiranega razčlenjenega računa. Stroške pošiljanja in ravnjanja nosi kupec, razen če to prepoveduje veljavna zakonodaja. Logitech lahko, po lastni presoji, uporabi nove ali popravljene ali uporabljene dele, v dobrem delovnem stanju, za popravilo ali nadomestilo katerakoli strojne opreme. Nadomestna strojna oprema bo v garanciji za preostanek garancijske dobe ali za rok tridesetih (30) dni, katerakoli doba je daljša, ali za kakršnokoli dodatno obdobje, ki bi ga morebiti določala vaša zakonodaja.

Iz garancije so izzete vse težave ali okvare, do katerih je prišlo zaradi (1) nesreče, zlorabe, napačne uporabe ali kakršnihkoli nepooblaščenih popravil, predelave ali razstavitve; (2) nepravilne uporabe ali vzdrževanja, uporabe v nasprotju z navodili za uporabo, ali zaradi priključitve na neustrezno električno napetost; ali (3) uporabe potrošnih dodatkov, na primer nadomestnih baterij, ki jih ni dobavil Logitech – razen kjer so takšne omejitve prepovedane z veljavno zakonodajo.

### Uveljavljanje garancijskih pravic

Preden podate garancijski zahtevek, vam priporočamo, da si ogledate tehnično pomoč v razdelku o podpori na strani [www.logitech.com](http://www.logitech.com). Upravičene garancijske zahteve se navadno obravnava na kraju nakupa v prvih tridesetih (30) dneh po nakupu – vendar pa je lahko ta časovna doba različna, odvisno od tega, kje ste kupili izdelek. Prosimo, da se o podrobnostih posvetujete z Logitech-om ali s prodajalcem, pri katerem ste izdelek kupili. Garancijske zahteve, ki jih ni mogoče obravnavati na kraju nakupa, ali katera koli druga vprašanja v zvezi z izdelkom naslovite neposredno na Logitech. Naslovi in kontaktni podatki za pomoč strankam so navedeni v dokumentaciji, ki je priložena k vašem izdelku, in na spletni strani [www.logitech.com/contactus](http://www.logitech.com/contactus) na internetu.

### Omejitve odgovornosti

LOGITECH NE PREVZEMA ODGOVORNOSTI ZA KAKRŠNE KOLI POSEBNE, POSREDNE, NENAMERNE ALI POSLEDIČNE OKVARE, VKLJUČNO Z VENDAR NE OMEJENO NA IZJUBO DOBIČKA, PRIHODKOV ALI PODATKOV (NEPOSREDNO ALI POSREDNO) ALI KOMERCIJALNO IZJUBO ZARADI KRŠENJA KATERE KOLI IZREČNE ALI VSEBOVANE GARANCIJE ZA VAŠ IZDELEK, TUDI ČE JE BIL LOGITECH OBVEŠČEN O MOŽNOSTI TAKŠNIH OKVAR. Nekatere zakonodaje ne dovoljujejo izključitve ali omejitve posebnih, posrednih, nenamernih ali posledičnih okvar, zato se gornja omejitev ali izjema morda ne nanaša na vas.

### Trajanje vsebovanih garancij

RAZEN ČE JE TO PREPOVEDANO Z VELJAVNO ZAKONODAJO, SO VSAKA VSEBOVANA GARANCIJA ALI PRODAJNO JAMSTVO ALI USTREZNOST ZA DOLOČEN NAMEN ZA TO STROJNO OPREMO ČASOVNO OMEJENI NA DOBO VELJAVNE OMEJENE GARANCIJE, KI VELJA ZA VAŠ IZDELEK. Nekatere zakonodaje ne dovolijo omejitve trajanja vsebovane garancije, zato se gornja omejitev morda ne nanaša na vas

### Pravice iz lokalne zakonodaje

Kupci imajo zakonite pravice v okviru nacionalne zakonodaje, ki ureja prodajo izdelkov. Garancije v omejeni garanciji na vplivajo na te pravice.

### Ni drugih garancij

Noben Logitech-ov trgovec, agent ali zaposleni nima pooblastila za preoblikovanje, podaljšanje ali dopolnitev te garancije.

### Naslov podjetja Logitech

Logitech Europe S.A., Z.I. Moulin du Choc D, 1122 Romanel/Morges, Switzerland

# Täname!

Täname, et ostsite Logitech®-i veebikaamera. See juhend aitab teid veebikaamera paigaldamisel ja sellega parima tulemuse saavutamisel.

## Pakendi sisu

- Logitech® QuickCam® S 5500
- QuickCam® tarkvara
- Kasutusjuhend

## Kaamera funktsioonid

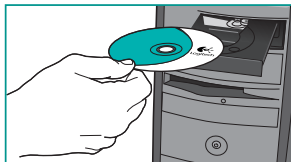


## Installige kõigepealt tarkvara

Installige tarkvara enne, kui ühendate kaamera arvutiga. Paljud teie kaamera lisafunktsioonidest ei hakka ilma täieliku tarkvarainstallita korralikult tööle.

Sisestage installi-CD oma arvuti CD/DVD-draivi. Installi-CD peaks käivituma automaatselt. Kui see ei käivitu, toimige järgmiselt:

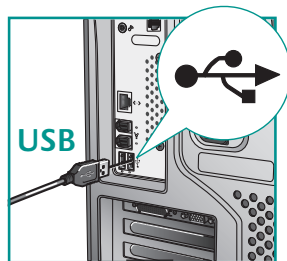
1. Topeltklõpsake ikoonil **My Computer (Minu arvuti)**. Või klõpsake **start ► My Computer**.
2. Paremtklõpsake CD/DVD-draivi ikoonil ja valige seejärel **Autoplay (Automaatesitus)**.



## Kaamera häälestus

Installiprotsessi käigus palutakse teil ühendada kaamera teie arvuti USB-porti.

**Oluline** ÄRGE ühendage kaamerat enne, kui teil seda teha palutakse.



## Asetage kaamera, mikrofon ja kõlarid oma kohale

Teie kaameras kasutatakse Logitech® RightSound™ tehnoloogiat, mis vähendab oluliselt taustamüra. Alltoodud juhiste järgimine kindlustab parima võimaliku helikvaliteedi:

1. Paigaldage kaamera parima pilkkontakti jaoks monitori keskele.
2. Paigaldage kaamera mikrofon endast mitte kaugemale kui 1 meeter ning suunake see enda poole.
3. Paigaldage kõlarid (kui need on kasutusel) tagasiside vähendamiseks vähemalt 30 cm mikrofonist kaugemale ning suunake need mikrofonist eemale.

**Näpunäide** Ärge paigutage enda ega mikrofoni vahele esemeid.






## Õnnitleme!



Teie kaamera on nüüd seadistatud ja valmis kasutamiseks!

Teie uue veebikaamera kasutamiseks on palju võimalusi, näiteks

- tasuta videokõned sõpradele ja perele. (Selle tarbeks peab olema installitud ja kasutusel vahetu sõnumside rakendus. Klõpsake  QuickCam tarkvaras lisateabe leidmiseks.);
- fotode tegemine või video salvestamine kas e-postiga saatmiseks või jagamiseks;
- videote edastamine YouTube™ keskkonda vaid mõne hiireklõpsuga.

## QuickCam tarkvara kasutamine

Logitech® QuickCam® tarkvara käivitamiseks on järmised võimalused:

- klõpsake oma arvuti töölaual **QuickCam®**  ikooni.  
- või -
- klõpsake oma arvuti töölaua alumises paremas nurgas, tegumiribal, **QuickCam®**  ikooni.

## QuickCam tarkvara võimalused



← Videote salvestamine või fotode tegemine.

← Logitech'i videoefektide lubamine.

← Videokõnede käigus heli ja pildi väljalülitamine (Audio & Video Mute).


← Kaamera seadistuste täpsustamine.

← Videoprogrammide ja -teenuste installimine ja kasutamine.

← Link veebis asuvatele juhenditele.

**Näpunäide** Oma videokõnede isikupärastamiseks kohandatud videoefektide abil, klõpsake **Video Effects (Videoefektid)**  nuppu.

## Kindlustage kvaliteetsed pildid

Logitech® RightLight™ tagab teile vähese valgusega tingimustes automaatselt parima pildikvaliteedi. Nende seadete käsitsi muutmiseks klõpsake **Settings (Seaded)**  nuppu.

## Lisateave

Heli puudutav teave. Minge veebilehele <http://www.logitech.com/rightsound>.

Tarkvarauuendused. Minge veebilehele <http://www.logitech.com/support>.

Lisajuhised. Käivitage tarkvara ning klõpsake Help (Spikker) nuppu.

Logitech®-i toodete kohta lisateabe saamiseks minge veebilehele <http://www.logitech.com>.

**UL-testimine.** Teie toode on UL-standardite järgi testitud ja seda tuleks kasutada vaid koos teiste UL-testitud seadmetega.

### Teade keskkonna ja selle toote kõrvaldamise kohta



Loodusvarade säästmiseks ning meie tervise ja keskkonna kaitsmiseks kasutame meie ja teie kohalik valitsus seda sümbolit, et teile meelde tuletada kohustust käidelda elektri- ja elektroonikaseadmeid, sh patareisid, majapidamisjätmetest eraldi. Seadmete jäätmete kogumispunktide/taaskasutuskeskuste kohta lisateabe saamiseks pöörduge kohaliku omavalituse poole.

## Logitechi riistvaratoodete limiteeritud garantii

Logitechi garanteerib, et Teie Logitechi riistvaratootel ei ole materjali defekte ega valmistamisvigu ostukuupäevale järgneva 2 aasta jooksul. Kui kohaldatav seadus seda ei keela, siis pole käesolev garantii üleantav ning on piiratud vaid algse ostjaga. Käesolev garantii annab Teile enimased õigushüved ning Teil võib vastavalt kohalikele seadustele olla ka teisi õigusi.

### Õiguskaitselahendiks

Garantii rikkumise korral on Logitechi kohustuseks ning Teie ainuõiguskaitselahendiks, Logitechi valikul, (1) riistvara kas parandada või asendada, või (2) kompenseerida makstud hind, eeldusel, et riistvara tagastatakse ostukohta või mõnda teise kohta, kuhu Logitech suunab, koos ostukvitantsi koopia või kuupäevaga varustatud üksikasjaliku loetelu sisaldava kviitungiga. Transpordi ja käitlemise kulvid võib kohaldada, välja arvatud seal, kus seda keelab kohaldatav seadus. Logitech võib omal valikul riistvara toote parandamisel või asendamisel kasutada uusi või remonditud või kasutatud komponente, mis on heas töökorras. Iga asenduseks kasutatud riistvara toode saab garantiajaks esialgse garantii kasutamata jäänud perioodi või kolmkümmend (30) päeva, ükskõik kumb on pikem, või mingi muu lisaperioodi, mis on kohaldatav Teie jurisdiktsioonis.

Käesolev garantii ei kata rikeid või kahjustusi, mille põhjuseks on (1) õnnetus, kuritarvitus, väärkasutus või mingi omavõlliline remont, muudatus või demontaaž; (2) vale kasutamine või hooldus, toote kasutusjuhendile mittevastav kasutamine või ühendamine vale toitepingega; või (3) selliste laiatarbekaupade, nagu Logitechi poolt mittepakutatavate asenduspartide kasutamine, välja arvatud seal, kus selline piirang on kohaldatava seaduse alusel keelatud.

### Kuidas saada garantii tuge?

Enne garantiinõude esitamist soovitate Teil külastada tehnilise toe veebilehte aadressil [www.logitech.com](http://www.logitech.com) ning valida abi osa. Nõuetekohased garantiinõuded töödeldakse üldiselt ostmiskoha vahendusel siis, kui ostust on möödas esimesed kolmekümmend (30) päeva; see ajaperiood võib siiski kõikkuda sõltudes sellest, kust Te oma toote ostsite – palun täpsustage kas Logitechist või jaemüüja juures, kelle käest Te toote ostsite. Need garantiinõuded, mida ei saa töödelda ostukohas ning muude tootega seotud küsimuste korral tuleks pöörduda otse Logitechi. Logitechi aadressid ja klientiteeninduse kontaktandmed leiате tootega kaasasolevat dokumentatsioonist ning veebist aadressil [www.logitech.com/contactus](http://www.logitech.com/contactus).

### Kohustuste piirang

LOGITECHI EI VASTUTA ÜHELGI JUHUL SPETSIFIILSE, KAUIDSETE, JUHUSLIKE, PÕHIUSLIKE EGA MUIUDE KAHLIDE EEST, KAASA ARVATUD, KUID MITTE AINULT, KASUMI, TULLU VÕI ANDMETE (KAS OTSESTE VÕI KAUIDSETE) KAOTUS VÕI ÄRIKAHLIUMI EEST, MIS ON SEOTUD KAS KIIR- VÕI ENESTMÕISTETAVA GARANTII RIKKUMISEGA, ISEGI SIIS, KUI LOGITECHI ON INFORMEERITUD SELLISTE RIKETE VÕIMALIKKUSEST. Mõned jurisdiktsioonid ei luba spetsiifiliste, kaudsete, juhuslike või põhjuslike kahjude väljaarvamist või piiramist, seega ülal toodud piirang või väljaarvamine ei pruugi Teie suhtes kehtida.

### Enesestmõistetavate garantiide kehtivus

KÄESOLEVA RIISTVARA TOOTE IGA ENESTMÕISTETAV GARANTII VÕI KAUBA MÜÜGIKÕBLIKKUSE GARANTII VÕI TEATUD OTSTARBELE VASTAVUS, VÄLJA ARVATUD ULATUS, MIDA KEELAB KOHALDATAV SEADUS, ON AJALISELT PIIRATUD TEIE TOOTELE KOHALDATAVA PIIRATUD GARANTII TÄHTAJAGA. Mõned jurisdiktsioonid ei luba piiranguid selles osas, kui kaua enesestmõistetav garantii kestab, seega ülal toodud piirang ei pruugi Teie suhtes kehtida.

### Siseriiklikud seadusjärgsed õigused

Vastavalt kohaldatavatele siseriiklikele õigusaktidele, mis reguleerivad tarbekaupade müüki, on tarbijatel õigushüved. Selliseid õigusi käesoleva limiteeritud garantii tagatised ei mõjuta.

### Muud tagatised puuduvad

Ükski Logitechi vahendaja, agent või töötaja pole volitatud tegema käesolevasse garantiisse muudatusi, pikendusi või täiendusi.

### Logitechi aadress

Logitech Europe S.A., Z.I. Moulin du Choc D, 1122 Romanel/Morges, Šveits

# Paldies!

Paldies, ka iegādājāties Logitech® Web kameru. Šī rokasgrāmata palīdzēs instalēt jauno Web kameru un izmantot visas tās sniegtās priekšrocības.

## Iepakojuma saturs

- Logitech® QuickCam® S 5500
- Programmatūra QuickCam®
- Lietotāja rokasgrāmata

## Kameras funkcijas

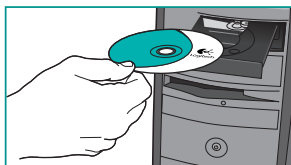


## Vispirms instalējiet programmatūru

Instalējiet programmatūru pirms kameras pievienošanas. Ja programmatūra nav pilnībā instalēta, daudzas no kameras paplašinātajām funkcijām nedarbosies pareizi.

Kompaktdiska/DVD diska diskdziņi ievietojiet instalācijas kompaktdisku. Kompaktdiskam automātiski jāsāk darboties. Ja tā nenotiek, rīkojieties šādi:

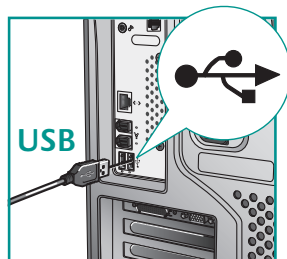
1. Veiciet dubultklikšķi uz ikonas **Mans dators** vai arī noklikšķiniet uz **Sākt ► Mans dators**.
2. Ar peles labo pogu noklikšķiniet uz kompaktdiska/DVD diskdziņa ikonas un pēc tam uz **Automātiskā atskaņošana**.



## Kameras uzstādīšana

Kameras uzstādīšanas laikā (vienu no instalēšanas darbībām), jūs saņemsit aicinājumu pievienot kameru datora USB portam.

**Svarīgi.** Nepievienojiet kameru, pirms nesat saņēmis šādu norādījumu.



## Kameras, mikroфона un skaļruņu novietošana

Kamerā ir tehnoloģija Logitech® RightSound™, kas ievērojami samazina fona troksni. Lai iegūtu pēc iespējas labāku skaņas kvalitāti, rīkojieties šādi.

1. Lai nodrošinātu optimālu acu kontaktu, novietojiet kameru monitora vidusdaļā.
2. Novietojiet kameras mikrofonu ne tālāk kā 1 metru no jūsu atrašanās vietas un pavērsiet to pret sevi.
3. Novietojiet skaļruņus (ja tos izmantojat) vismaz 30 cm attālumā no mikroфона, lai samazinātu atgriezenisko saiti, un pēc tam aizgrieziet skaļruņus prom no mikroфона.


**Padoms.** Nenovietojiet priekšmetus starp sevi un mikrofonu.



## Apsveicam!



Jūsu kamera ir uzstādīta un gatava lietošanai.

Web kameru var izmantot dažādos lieliskos veidos:

- bezmaksas videozvani draugiem un ģimenei (nepieciešama tūlītējās ziņojumapmaiņas lietojumprogrammas instalēšana un lietošana); lai iegūtu papildinformāciju, programmatūrā QuickCam noklikšķiniet uz ;
- koplietojamu vai pa e-pastu sūtāmu fotoattēlu uzņemšana un videoklipu ierakstīšana;
- videoklipu pārraide uz YouTube™, veicot tikai dažus klikšķus.

## Programmatūras QuickCam lietošana

Lai palaistu programmu Logitech® QuickCam®, rikojieties šādi:

- datora darbvirsnā veiciet dubultklikšķi uz ikonas **QuickCam®**   
**vai**
- uzdevumjoslā, kas atrodas darbvirsmas apakšējā stūrī pa labi, noklikšķiniet uz ikonas **QuickCam®** .



## Programmatūras QuickCam funkcijas



— Videoklipu ierakstīšana vai attēlu uzņemšana


— Logitech video efektu iespējošana

— Audio un video skaņas izslēgšana (videozvana laikā)


— Kameras iestatījumu norādīšana

— Video programmu un pakalpojumu instalēšana un lietošana

— Saite uz tiešsaistes resursu lietošanas pamācību

**Padoms.** Lai personalizētu videozvanus, izmantojot pielāgotus video efektus, noklikšķiniet uz pogas **Video Effects (Video efekti)** .

## Kvalitatīvu attēlu nodrošināšana

Logitech® RightLight™ nodrošina, ka nepietiekama apgaismojuma apstākļos var automātiski iegūt vislabāko attēlu kvalitāti. Lai manuāli mainītu šos iestatījumus, noklikšķiniet uz pogas **Settings (Iestatījumi)** .

## Papildinformācija

Audio informācija Doties uz vietni <http://www.logitech.com/rightsound>.

Programmatūras atjauninājumi.

Doties uz vietni <http://www.logitech.com/support>.

Papildu palīdzība. Palaidiet programmatūru un noklikšķiniet uz palīdzības pogas.

Papildinformāciju par Logitech® produktiem skatiet vietnē <http://www.logitech.com>.

**UL testēšana.** Šis produkts ir UL testēts, un tas jāizmanto vienīgi kopā ar citām UL uzskaitītajām ierīcēm.

### Ziņojums par apkārtējo vidi un šī produkta utilizāciju



Lai palīdzētu ietaupīt resursus un aizsargātu veselību un apkārtējo vidi, mēs un valdība lietojam šo simbolu, lai atgādinātu, ka elektronisku atlikumus, tostarp baterijas, nedrīkst izmest kopā ar parastiem sadzīves atkritumiem. Lai iegūtu plašāku informāciju par konkrētiem utilizācijas/otreizējās pārstrādes centriem, lūdzu, sazinieties ar vietējo pašvaldību.

## Logitech ierīces ierobežotā garantija

Logitech garantē, ka jūsu Logitech ierīcei nebūs materiāla un apdares defektu 2 gadus, sākot no iegādes datuma. Šī garantija nav nododama citam un tā ir paredzēta tikai sākotnējam piercejam, izņemot ja šo ierobežojumu aizliedz esošais likums. Šī garantija jums piešķir īpašas juridiskas tiesības, un jums var būt arī citas tiesības, kas ir atšķirīgas vietējo likumu robežās.

### Kompensācija

Visu Logitech saistību izpilde un ekskluzīvā kompensācija par jebkuru garantijas noteikumu neievērošanu, pēc Logitech ieskatiem, būs 1) ierīces salabošana vai aizstāšana vai 2) samaksātās cenas atmaksāšana, ar noteikumu, ka ierīce tiek atgriezta iegādes vietā vai citā Logitech norādītā vietā kopā ar kases čeku vai datētu pirkumu kvīti. Var tiek piemērotas pārsūtīšanas un apstrādes izmaksas, izņemot, ja to aizliedz esošais likums. Logitech pēc saviem ieskatiem var izmantot jaunas, atjaunotas vai lietotas sastāvdaļas labā darba stāvoklī, vai aizstāt jebkuru ierīci. Jebkura ierīces aizstāšana tiks garantēta uz atlikušo sākotnējās garantijas vai trīsdesmit (30) dienu periodu, atkarībā no tā, kurš no tiem ir ilgāks, vai jebkuru papildu laika periodu, ko var piemērot saskaņā ar jūsu juridiskās.

Šī garantija nekompensē par tādām problēmām vai bojājumiem, kas radušies (1) negadījuma, nepareizas ekspluatācijas, nepareiza pielietojuma vai nesankcionētu labojumu, modifikāciju vai izjaukšanas rezultātā; (2) no nepareizas darbības vai uzturēšanas, lietošanas neatbilstoši produkta instrukcijām vai pievienošanas nepareizai strāvas padevei; (3) no patēriņa preču kā, piemēram, bateriju, ko nenodrošina Logitech, lietošanas, izņemot, ja šo ierobežojumu aizliedz esošais likums.

### Kā saņemt garantijas pakalpojumus

Pirms garantijas prasības iesniegšanas mēs iesakām jums apmeklēt klientu atbalsta sadaļu [www.logitech.com](http://www.logitech.com) tehniskās palīdzības saņemšanai. Derīgas garantijas prasības parasti tiek izskatītas iegādes vietā, pirmo trīsdesmit (30) dienu laikā pēc iegādes; tomēr šis laika periods var būt atšķirīgs atkarībā no tā, kur jūs iegādājāties savu produktu – informāciju, lūdzu, pārbaudiet pie Logitech vai tirgotāja, no kura jūs nopirkāt šo produktu. Sakarā ar garantijas prasībām, kuras nevar izskatīt iegādes vietā, un jebkuriem citiem ar produktu saistītiem jautājumiem lūdzam vērsties tieši pie Logitech. Logitech adreses un klientu apkalpošanas kontaktinformāciju var atrast dokumentācijā, kas ir pievienota jūsu produktam, un timeļķa vietnē [www.logitech.com/contactus](http://www.logitech.com/contactus).

### Atbildības ierobežošana

LOGITECH NEUZŅEMAS ATBILDĪBU NE PAR KĀDIEM ĪPAŠĪM, NETIEŠĪM, NEJAUŠĪM VAI SECĪGIEM BOJĀJUMIEM, IESKATĪT, BET NEIEROBEŽOJOTIES AR PELŅAS, IENĒMUMU VAI DATU ZUDĪUMU (TIEŠU VAI NETIEŠU) VAI KOMERCIĀLEM ZAUDĒJUMIEM, KO IZRAISĪJUŠI JEBKĀDA NOTEIKTAS VAI IZRIETOŠAS GARANTIJAS NEIEVĒROŠANA ATTIECĪBĀ UZ JŪSU PRODUKTU, PAT TĀDĀ GADĪJUMĀ, JA LOGITECH IR BIJIS INFORMĒTS PAR ŠĀDU BOJĀJUMU IESPĒJAMĪBU. Dažās jurisdikcijās netiek pieļauta īpašu, netiešu, nejaušu vai izrietošu bojājumu izslēgšana vai ierobežošana, tāpēc, iespējams, iepriekšminētie ierobežojumi vai izņēmumi uz jums neattiecas.

### Izrietošo garantiju ilgums

IEBKURĀ UZ ŠO IERĪCI ATTICINĀMA IZRIETOŠĀ GARANTĪJA VAI PĀRDOŠANAS GATĀVĪBA VAI PRODUKTA ATBILSTĪBA NOTEIKTAM MĒRĶIM TĪEK IEROBEŽOTA PĒC ILGUMA ATBILSTĪBOS JŪSU PRODUKTA IEROBEŽOTĀS GARANTĪJAS PERIODAM, IZŅEMOT JA ESOŠĒ LIKUMI NOSAKA CITĀDĀK. Dažās jurisdikcijās netiek pieļauti izrietošo garantijas ilguma ierobežojumi, tāpēc, iespējams, iepriekšminētie ierobežojumi uz jums neattiecas.

### Nacionālās ar likumu noteiktās tiesības

Patērētājiem ir likumīgas tiesības piemērojams nacionālās likumdošanas ietvaros, kas nosaka preču pārdošanu patērētājam. Šīs ierobežotās garantijas neierobežo šādas tiesības.

### Nekādas citas garantijas

Logitech pilnvarotais preču izplatītājs, pārstāvis vai darbinieks nav pilnvarots veikt šīs garantijas modifikāciju, pagarinājumu vai papildinājumu.

### Logitech adrese

Logitech Europe S.A., Z.I. Moulin du Choc D, 1122 Romanel/Morges, Šveice

## Dėkojame!

Dėkojame, kad įsigijote „Logitech“ interneto vaizdo kamerą. Šis vadovas padės jums įdiegti savo naująją interneto vaizdo kamerą ir pasinaudoti visomis jos galimybėmis.

## Pakuotės turinys

- Logitech® QuickCam® S 5500
- „QuickCam“ programinė įranga
- Naudotojo vadovas

## Kameros savybės

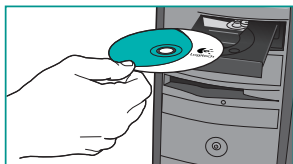


## Pirma įdiekite programinę įrangą

Prieš prijungdami kamerą, įdiekite programinę įrangą. Nemažai jūsų kameros išplėstinių funkcijų negalės tinkamai veikti, jei neįdiegsite visos programinės įrangos paketo.

Į kompaktinių diskų įrenginį įdėkite diegimo kompaktinį diską. Kompaktinis diskas turėtų būti paleistas automatiškai. Jei taip neatsitiks, atlikite toliau nurodytus veiksmus.

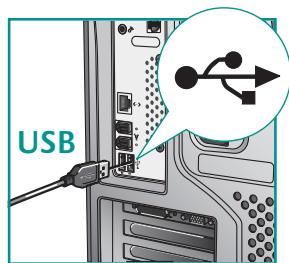
1. Du kartus spragtelėkite piktogramą **My computer** (Mano kompiuteris).  
Arba spustelėkite **start ► My computer**.
2. Dešiniuoju pelės klavišu spustelėkite ant kompaktinių diskų įrenginio piktogramos, o tada spragtelėkite **Autoplay** (Automatinis paleidimas).



## Kameros sąranka

Kameros sąrankos metu jums nurodys prijungti kamerą prie jūsų kompiuteryje esančio USB prievado.

**Svarbu** NEJUNKITE kameros, kol jums nenurodys tai padaryti.



## Nustatykite kameros, mikrofono ir ausinių padėtį.

Jūsų kameroje naudojama „Logitech® RightSound™“ technologija, kuri smarkiai mažina foninį triukšmą. Šie žingsniai padės užtikrinti geriausią garso sistemos darbą.

1. Pastatykite kamerą ant monitoriaus, per vidurį, kad būtų optimalus akių kontaktas.
2. Padėkite kameros mikrofoną ne toliau negu 1 m atstumu ir pasukite į save.
3. Norėdami sumažinti grįžtamąjį ryšį, nustatykite ausinių padėtį (jei bus naudojamos) taip, kad jos būtų 30 cm nuo mikrofono.


**Patarimas** Nedėkite daiktų tarp savęs ir mikrofono.



## Sveikiname



Jūs įrengėte kamerą ir esate pasiruošęs pradėti!

Yra daug būdų, kurie leis su malonumu naudotis naująja kamera, įskaitant

- Nemokamus vaizdo skambučius draugams ir giminėms. (Reikia įdiegti ir naudoti momentinių pranešimų programą. Jei norite sužinoti daugiau, spustelėkite , esantį „QuickCam“ programoje.)
- Nuotraukų ar vaizdo filmų, kuriais galėsite dalintis su kitais ar siųsti el. paštu, fotografavimas įrašymas.
- Savo vaizdo filmų siuntimas į „YouTube™“ vos keliais spustelėjimais.

## „QuickCam“ programos naudojimas

Norėdami paleisti „Logitech® QuickCam®“ programą, atlikite kurį nors šį veiksmą:

- Savo darbalaukyje du kartus spustelėkite piktogramą **QuickCam®** .
- arba-
- Apatiniame dešiniajame savo darbalaukio kampe esančioje užduočių juostoje spustelėkite piktogramą **QuickCam®** .

## „QuickCam“ funkcijos



Įrašo vaizdus ir nuotraukas.


Leidžia naudoti „Logitech“ vaizdo efektus.

Leidžia reguliuoti garsą ir vaizdą (vaizdo skambučio metu).

Kameros nustatymų reguliavimas.


Įdiegia ir naudoja vaizdo programas ir paslaugas.

Užtikrina ryšį su interneto išteklių vadovu.

**Patarimas** Norėdami individualizuoti savo vaizdo skambučius naudodami pasirinktinius vaizdo efektus, spustelėkite mygtuką **Video Effects** .



## Kokybiško vaizdo užtikrinimas

„Logitech® RightLight™“ automatiškai užtikrina geriausią vaizdo kokybę esant nepakankamam apšvietimui. Norėdami šiuos nustatymus reguliuoti rankiniu būdu, spustelėkite piktogramą **Settings** .

## Jei reikia daugiau informacijos

Garso informacija. Eikite į <http://www.logitech.com/rightsound>.

Programinės įrangos naujinimai. Eikite į <http://www.logitech.com/support>.

Papildomas žinynas. Paleiskite programą ir spustelėkite „Help“ (Žinynas) mygtuką.

Apie „Logitech“ gaminius daugiau sužinosite apsilankę

<http://www.logitech.com>.

**UL tikrinimas.** Jūsų produktas yra patikrintas UL ir turi būti naudojamas tik su kitais UL įrenginiais.

## Informacija apie aplinkos apsaugą ir šio gaminio pašalinimą



Siekdami saugoti gamtos išteklius ir mūsų sveikatą bei aplinką, mes (kaip ir jūsų vyriausybė) naudojame šį simbolį tam, kad primintumėme, jog elektroninę įrangą, įskaitant baterijas, privalote išmesti atskirai nuo įprastinių buitinių atliekų. Norėdami gauti daugiau informacijos apie utilizavimo / perdirbimo centrus, kreipkitės į savo savivaldybę.

## Ribota Logitech techninės kompiuterių įrangos garantija

Logitech garantuoja, kad jūsų techninė kompiuterių įranga bus be didelių ir pagaminimo kokybės defektų 2 metų laikotarpi, kuris prasideda nuo pirkimo datos. Išskirtinai yra tie atvejai, kai tai draudžia galiojantis įstatymas, tuomet ši garantija yra neperduodama ir priklauso pradiniam pirkėjui. Jūs galite naudotis šios garantijos suteiktomis konkretiomis juridinėmis teisėmis ir įvairiomis kitomis vietos įstatymų nustatytomis teisėmis. Teisės gynimo priemonės

„Logitech“ nuožūra, visa „Logitech“ atsakomybė ir jūsų išimtinė teisių gynimo priemonė bet kokio garantijos pažeidimo atveju apima (1) techninės kompiuterių įrangos remonta arba pakeitimą, arba (2) sumokėtos kainos kompensavimą, jeigu techninė kompiuterių įranga bus gražinta ir pirkimo vieta arba kita vieta, kuria gali nurodyti „Logitech“, kartu pateikus pardavimo kvito arba detales kvito su jame nurodyta data, kopija. Gali būti taikomi gaminio vežimo ir tvarkymo mokesčiai, jeigu to nedraudžia galiojantis įstatymas. Techninės kompiuterinės įrangos gaminto remonto arba pakeitimo tikslais „Logitech“ savo nuožūra gali naudoti naujas, atnaujintas arba naudotas detales, jeigu jos yra geros darbinės būklės. Kiekvienam pakeistam techninės kompiuterinės įrangos gaminiui suteikiama garantija, kurios terminas yra lygus likusiam pradinės garantijos terminui arba trisdešimčiai (30) dienų, atsižvelgiant į tai, kuris iš šių terminų yra ilgesnis, arba bet kuriam kitam terminui, kuris gali būti taikomas jūsų jurisdikcijoje.

Ši garantija netaikoma gedimams arba žalai, kurie atsiranda dėl (1) nelaimingo atsitikimo, piktnaudžiavimo, neteisėto įsigijimo arba neteisėto remonto, modifikacijos ar išmontavimo; (2) netinkamo eksploatavimo arba priežiūros, naudojimo ne pagal gaminto instrukcijas arba gaminio prijungimo prie netinkamos įtampos tinko; ar (3) komplektavimo gaminių, tokių kaip keičiami elementai, gautų ne iš „Logitech“, naudojimo, išskyrus tuos atvejus, kai ši apribojimą draudžia galiojantis įstatymas.

### Kaip gauti mūsų garantinę pagalbą

Prieš pateikiant garantijos prašymą, mes rekomenduojame apsilankyti mūsų pagalbos skyriaus interneto svetainėje [www.logitech.com](http://www.logitech.com), kur jums bus suteikta techninė pagalba. Galiojantis garantijų prašymai paprastai tvarkomi per prekybos vietą per pirmąsias trisdešimt (30) dienų nuo pirkimo; tačiau šio laikotarpio trukmė gali būti kitokia, priklausomai nuo jūsų gaminio pirkimo vietos – daugiau informacijos apie jūsų gaminio pirkimo vietą sužinosite iš „Logitech“ arba mažmeninio prekybos tinklo. Garantijų prašymus, kurių negalima sutvarkyti per pardavimo vietą, ir visus kitus su gaminiu susijusius klausimus reikėtų siųsti tiesiogiai „Logitech“, „Logitech“ adresu ir klientų aptarnavimo tarnybos duomenys ryšiams yra nurodyti kartu su jūsų įsigytu gaminiu pateiktuose dokumentuose ir internete adresu [www.logitech.com/contactus](http://www.logitech.com/contactus).

### Atsakomybės apribojimas

LOGITECH NEATSAKO UŽ JOKIUS FAKTINIUS, NETIESIOGINIUS, ATŠITIKINIUS ARBA LOGIŠKAI IŠPLAUKIANČIUS NUOSTOLIUS, ĮSKAITANT, (TIESIOGIAI ARBA NETIESIOGIAI) PRARASTA PELNĄ, PAJAMAS ARBĄ DUOMENS AR KOMERCINGIUS NUOSTOLIUS DĖL BET KOKIOS TIESIOGINĖS ARBA NETIESIOGINĖS JŪSŲ GAMINIUI SUTEIKTOS GARANTIJOS PASIRIDIMO, TAČIAU TUO NEAPSIROBANT, NET IR TŪO ATVEJUI, JEI LOGITECH BUVO PRANEŠTA APIE TOKIŲ NUOSTOLIŲ GALIMYBĘ. Kadangi kai kuriose jurisdikcijose faktiniais, netiesioginiais arba logiškai išplaukiantiems nuostoliams neleidžiama taikyti išimčių arba apribojimų, jums taip pat gali būti netaikomas pirmiau nurodytas apribojimas arba išimtis.

### Netiesioginių garantijų trukmė

IŠSKYRUS TUOS ATVEJUS, KAI TAI DRAUDŽIA GALIOJANTIS ĮSTATYMAS, BET KURIOS NETIESIOGINĖS GARANTIJOS ARBA PERKAMUMO AR TINKAMUMO KONKREČIAI PASKIRČIAI SĄLYGOS ŠIAM TECHNINIS KOMPIUTERIŲ ĮRANGOS GAMINIUI TAIKOMOS TOL, KOL GALIOJA JŪSŲ ĮSIGYTAM GAMINIUI NUSTATYTA RIBOTA GARANTIJĄ.

Kadangi kai kuriose jurisdikcijose netiesioginės garantijos trukmė apriboti draudžiama, jums taip pat gali būti netaikomas pirmiau nurodytas apribojimas.

### Nacionalinių įstatymų numatytos teisės

Klientai naudojasi juridinėmis teisėmis, nustatytomis galiojančiuose nacionaliniuose įstatymuose, reglamentuojančiuose plataus vartojimo prekes. Tokioms teisėms šios ribotos garantijos sąlygos netaikomos.

### Kitų garantijų draudimas

„Logitech“ prekiautojams, agentams arba darbuotojams draudžiama keisti, pratęsti arba papildyti šią garantiją.

### „Logitech“ adresas

Logitech Europe S.A., Z.I. Moulin du Choc D, 1122 Romanel/Morges, Šveicarija

# Grazie!

Grazie per avere acquistato una webcam Logitech®. Questa guida fornisce assistenza per l'installazione e l'utilizzo ottimale della nuova webcam.

## Contenuto della confezione

- Logitech® QuickCam® S 5500
- Software QuickCam®
- Manuale dell'utente

## Caratteristiche della webcam

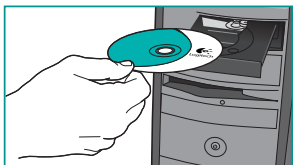


## Installare prima il software

Installare il software prima di collegare la webcam. Molte funzioni avanzate della webcam funzioneranno correttamente solo dopo avere installato il software.

Inserire il CD di installazione nell'unità CD-ROM/  
DVD-ROM. Il CD dovrebbe avviarsi automaticamente.  
Se ciò non avviene, procedere nel seguente modo:

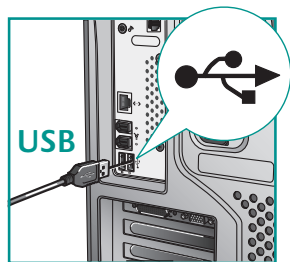
1. Fare doppio clic sull'icona **Risorse del computer**. In alternativa, fare clic su **Start ► Risorse del computer**.
2. Fare clic con il pulsante destro del mouse sull'icona dell'unità CD-ROM/  
DVD-ROM, quindi su **AutoPlay**.



## Impostazione della webcam

Durante la procedura di impostazione della webcam verrà chiesto di collegare il dispositivo a una porta USB del computer.

**Importante:** collegare la webcam **SOLO** quando viene richiesto.



## Posizionare la webcam, il microfono e gli altoparlanti

La webcam è dotata della tecnologia RightSound™ di Logitech®, che consente di ridurre considerevolmente i rumori di fondo. La seguente procedura consente di ottenere prestazioni audio ottimali:

- Per un puntamento ottimale collocare la webcam sul monitor in posizione centrale.
- Posizionare il microfono della webcam a una distanza non superiore a 1 m dal viso, orientandolo verso di sé.
- Posizionare gli altoparlanti (se utilizzati) ad almeno 30 cm dal microfono per ridurre il segnale di ritorno e orientarli in direzione opposta al microfono.


**Suggerimento** Non collocare alcun oggetto tra l'utente e il microfono.



## Complimenti



La webcam è stata impostata.

Con la tua nuova webcam puoi eseguire moltissime attività divertenti, fra cui:

- Chiamate video in diretta gratuite a parenti e amici. È necessario installare e avviare un'applicazione di messaggistica istantanea. Per ulteriori informazioni fare clic su  all'interno del software QuickCam®.
- Acquisizione di fotografie e registrazione di video da condividere o inviare tramite posta elettronica.
- Trasmissione dei video in YouTube™ con pochi clic.

## Utilizzo del software QuickCam®

Per avviare Logitech® QuickCam®, eseguire una delle seguenti operazioni:

- Fare doppio clic sull'icona **QuickCam®** .
- oppure -
- Fare clic sull'icona **QuickCam®**  sulla barra delle applicazioni nell'angolo inferiore destro del desktop.

## Funzioni del software QuickCam



← Registrazione di video o acquisizione di immagini.

← Attivazione di Logitech Video Effects.

← Disattivazione di audio e video durante chiamate video.


← Definizione delle impostazioni della webcam.

← Installazione e utilizzo di applicazioni e servizi video.

← Collegamento alla guida delle risorse in linea.

**Suggerimento** Per personalizzare le chiamate video con effetti video, fare clic sul pulsante **Video Effects** .

## Realizzazione di immagini di alta qualità

Logitech® RightLight™ consente di ottenere automaticamente la migliore qualità delle immagini in condizioni di illuminazione ridotta. Per modificare queste impostazioni manualmente, fare clic sul pulsante **Impostazioni** .

## Ulteriori informazioni

Informazioni sull'audio.

Visitare il sito Web <http://www.logitech.com/rightsound>.

Aggiornamenti software.

Visitare il sito Web <http://www.logitech.com/support>.

Guida in linea. Avviare il software e fare clic su ?.

Per ulteriori informazioni sui prodotti Logitech® visitare il sito Web <http://www.logitech.com>.

**Certificazione UL.** Questo prodotto ha ottenuto la certificazione UL e pertanto deve essere utilizzato soltanto con altri dispositivi con marchio UL.

### Messaggio sulla salvaguardia dell'ambiente e sullo smaltimento di questo prodotto



Per contribuire a preservare le risorse naturali e proteggere la salute e l'ambiente, Logitech e le autorità governative utilizzano questo simbolo per ricordare all'utente che ha l'obbligo di smaltire le apparecchiature elettroniche, incluse le batterie, separatamente dai normali rifiuti domestici. Per ulteriori informazioni sui centri di smaltimento/riciclaggio autorizzati, contattare le autorità locali.



## Garanzia limitata prodotto hardware Logitech

Logitech garantisce che il prodotto Logitech acquistato sarà privo di difetti dei materiali e di produzione per il periodo di 2 anni a decorrere dalla data dell'acquisto. Fatta eccezione per quanto proibito dalla legge in vigore, la presente garanzia non è trasferibile ed è limitata all'acquirente originale. La presente garanzia attribuisce all'acquirente diritti legali specifici, e l'acquirente può a sua volta vantare altri diritti che variano a seconda delle leggi locali.

### Rimedi

L'intera responsabilità di Logitech ed il rimedio esclusivo dell'acquirente per qualsiasi violazione di garanzia sarà, a discrezione di Logitech: (1) riparazione o sostituzione dell'hardware, oppure (2) rimborso del prezzo pagato, a condizione che l'hardware sia stato restituito al punto di acquisto o al luogo eventualmente indicato da Logitech, accompagnato dalla copia della ricevuta d'acquisto o dalla ricevuta dettagliata e datata. Possono essere applicate spese di spedizione e di movimentazione, fatta eccezione per i casi in cui ciò è proibito dalla legge in vigore. Per riparare o sostituire un prodotto hardware, Logitech ha la facoltà, a propria discrezione, di utilizzare parti nuove, rinnovate o usate in buone condizioni di funzionamento. Qualsiasi prodotto hardware di sostituzione sarà garantito per tutto il tempo rimanente del periodo di legge in vigore originale, o per trenta (30) giorni, quale dei due periodi sia il più lungo, oppure per qualsiasi periodo di tempo aggiuntivo che sia conforme alle disposizioni di legge in vigore localmente.

La presente garanzia non copre problemi o danni risultanti da: (1) incidente, abuso, applicazione impropria, riparazione, modifica o disassemblaggio non autorizzati; (2) operazione impropria di manutenzione, utilizzo non conforme alle istruzioni relative al prodotto o collegamento ad una tensione di alimentazione impropria; oppure (3) utilizzo di accessori non forniti da Logitech, quali ad es. batterie di ricambio, fatta eccezione per i casi in cui tali restrizioni siano proibite dalla legge in vigore.

### Come ottenere assistenza per la garanzia

Prima di presentare una richiesta di intervento in garanzia, si raccomanda di visitare per ulteriori informazioni la sezione relativa all'assistenza tecnica all'indirizzo [www.logitech.com](http://www.logitech.com). Le richieste di intervento in garanzia valide vengono di norma gestite attraverso il punto di acquisto del prodotto nel caso vengano presentate nei primi trenta (30) giorni dopo l'acquisto stesso; questo periodo di tempo può tuttavia variare a seconda del luogo in cui è stato effettuato l'acquisto. Si prega di accertare questo particolare con Logitech o con il dettagliante presso il quale si è acquistato il prodotto. Le richieste di intervento in garanzia che non possono essere gestite attraverso il punto di acquisto, nonché qualsiasi altra domanda relativa al prodotto, dovranno essere rivolte direttamente a Logitech. Gli indirizzi e le informazioni di contatto per il servizio di assistenza clienti Logitech sono rinvenibili nella documentazione che accompagna il prodotto acquistato, nonché sul Web all'indirizzo [www.logitech.com/contactus](http://www.logitech.com/contactus).

### Esclusione di responsabilità

LOGITECH NON SARÀ RESPONSABILE PER ALCUN DANNO SPECIALE, INDIRETTO, INCIDENTALE O CONSEQUENZIALE DI QUALSIASI GENERE, COMPRESE - A TITOLO ESEMPLIFICATIVO E SENZA LIMITAZIONI - PERDITE DI PROFITTI, DI INTROITI O DI DATI (SIA DIRETTAMENTE CHE INDIRETTAMENTE) O PERDITE COMMERCIALI PER LA VIOLAZIONE DI QUALSIASI GARANZIA ESPlicita O IMPLICITA SUL PRODOTTO ACQUISTATO, ANCHE NEL CASO IN CUI LOGITECH SIA STATA INFORMATTA DELLA POSSIBILITÀ DI TALI DANNI. Alcune giurisdizioni non ammettono l'esclusione o la limitazione di responsabilità per danni speciali, indiretti, incidentali o consequenziali; per tale motivo la limitazione o l'esclusione sopra riportata potrebbe non essere valida nella giurisdizione dell'acquirente.

### Durata delle garanzie implicite

FATTA ECCEZIONE PER QUANTO PROIBITO DALLA LEGGE IN VIGORE, QUALSIASI GARANZIA IMPLICITA O CONDIZIONE DI COMMERCIALIZZABILITÀ O DI IDONEITÀ AD UN USO PARTICOLARE RELATIVA A QUESTO PRODOTTO HARDWARE È LIMITATA ALLA DURATA DEL PERIODO DI GARANZIA LIMITATA SPECIFICO PER IL PRODOTTO ACQUISTATO. Alcune giurisdizioni non ammettono limitazioni di durata della garanzia implicita; per tale motivo la limitazione sopra riportata potrebbe non essere valida nella giurisdizione dell'acquirente.

### Diritti legali nazionali

I consumatori godono dei diritti legali sanciti dalle leggi nazionali in vigore relative alla vendita di prodotti destinati ai consumatori. Tali diritti non sono influenzati dalle garanzie contenute nella presente garanzia.

### Assenza di altre garanzie

Nessun venditore, agente o dipendente Logitech è autorizzato ad apportare modifiche, estensioni o aggiunte alla presente garanzia.

### Indirizzo Logitech

Logitech Europe S.A., Z.I. Moulin du Choc D, 1122 Romanel/Morges, Svizzera

## Poděkování!

Děkujeme, že jste zakoupili webovou kameru společnosti Logitech®. Tato příručka slouží k instalaci a dosažení optimálního výkonu vaší nové webové kamery.

## Obsah balení

- Logitech® QuickCam® S 5500
- Software QuickCam®
- Uživatelská příručka

## Funkce kamery

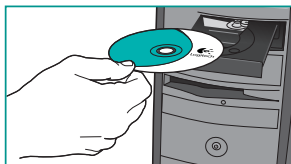


## Nejdříve nainstalujte software

Nainstalujte software před zapojením kamery. Mnoho rozšířených funkcí kamery nebude bez úplné instalace softwaru správně fungovat.

Vložte instalační disk CD do jednotky CD-ROM nebo DVD-ROM. Disk CD by se měl spustit automaticky. Pokud se tak nestane, postupujte následujícím způsobem:

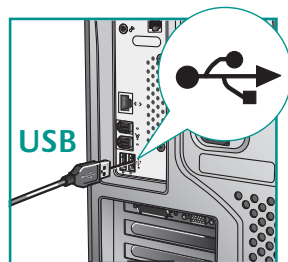
- Poklepejte na ikonu **Tento počítač** nebo klepněte na nabídku **Start ► Tento počítač**.
- Klepněte pravým tlačítkem myši na ikonu jednotky CD-ROM nebo DVD-ROM a vyberte příkaz **Přehrát automaticky**.



## Nastavení kamery

Při instalaci kamery budete během nastavení vyzváni k připojení kamery k portu USB počítače.

**Důležité informace:** Kameru **NEPŘIPOJUJTE**, dokud k tomu nebudete vyzváni.



## Umístění kamery, mikrofonu a reproduktorů

Kamera je vybavena technologií Logitech® RightSound™, která významně omezuje šum na pozadí. Následující kroky zajistí nejlepší možný zvuk:

1. Optimálního očního kontaktu dosáhnete umístěním kamery do středu na monitor.
2. Mikrofon kamery umístěte do vzdálenosti nejvýše 1 m od sebe a nasměrujte jej na sebe.
3. Používáte-li reproduktory, umístěte je z důvodu omezení akustické zpětné vazby ve vzdálenosti nejméně 30 cm od mikrofonu a natočte reproduktory směrem od mikrofonu.


**Tip** Mezi vámi a mikrofonem by neměly být umístěny žádné předměty.



## Blahopřejeme



Kamera je nastavena a připravena k použití!

Novou webovou kameru můžete používat mnoha způsoby:

- Bezplatně využívat možnost audiovizuálního volání s přáteli a rodinou. Je nutná instalace a použití aplikace pro okamžité zasílání zpráv. Další informace zobrazíte klepnutím na položku  v softwaru QuickCam®.
- Taking still photos or recording videos to share or e-mail.
- Přehrávání videí na serveru YouTube™ pomocí několika kliknutí.

## Použití softwaru QuickCam®

Program Logitech® QuickCam® lze spustit následujícími způsoby:

- Poklepejte na ikonu **QuickCam®**  na ploše.  
- nebo -
- Na hlavním panelu v pravém dolním rohu plochy klepněte na ikonu **QuickCam®** .

## Funkce softwaru QuickCam



← Záznam videa a pořizování snímků.

← Zapnutí obrazových efektů Logitech Video Effects.

← Zapněte ztlumení zvuku a obrazu (během video telefonování).


← Proveďte nastavení kamery.

← Nainstaluje a použije video programy a služby.

← Odkaz na průvodce zdroji online.

**Tip** Chcete-li audiovizuální volání přizpůsobit pomocí obrazových efektů, klepněte na tlačítko **Video Effects**  (Obrazové efekty).

## Zjištění kvality obrázků

Technologie Logitech® RightLight™ zajistí, že získáte i při slabém osvětlení automaticky nejlepší kvalitu obrazu. Chcete-li tato nastavení ručně změnit, klepněte na tlačítko **Settings**  (Nastavení).

## Další informace

Informace o zvuku: Přejděte na web <http://www.logitech.com/rightsound>.

Aktualizace softwaru: Přejděte na web <http://www.logitech.com/support>.

Další nápověda: Spusťte software a klepněte na tlačítko Help (Nápověda).

Další informace o produktech společnosti Logitech® naleznete na webu <http://www.logitech.com>.

**Testování organizací UL:** Produkt byl testován organizací UL a měl by být používán pouze s dalšími zařízeními testovanými organizací UL.

## Sdělení týkající se ochrany životního prostředí a likvidace tohoto produktu



V zájmu zachování přírodních zdrojů a ochrany vašeho zdraví a životního prostředí používáme – my a vaše vláda – tento symbol, abychom vám připomněli, že je vaší povinností zpracovávat elektronická zařízení včetně baterií odděleně od běžného domovního odpadu. Další informace o střediscích určených k likvidaci a recyklaci odpadu získáte u místních úřadů.

## Omezená záruka na hardwarové produkty společnosti Logitech

Logitech ručí za to, že váš hardwarový výrobek Logitech bude bez vad materiálu a provedení po dobu 2 roku počínaje dnem nákupu. Kromě případů, kdy to zakazují příslušné zákony, je tato záruka nepřevoditelná a omezuje se na původního kupujícího. Tato záruka Vám dává specifická práva; můžete však mít ještě další práva, která závisí na místních zákonech.

### Opravné prostředky

Všecká odpovědnost společnosti Logitech a Vaše vylučné opravné prostředky v případě porušení záruky budou, dle uvážení společnosti Logitech, (1) oprava nebo výměna hardwaru nebo (2) vrácení zaplacené ceny za předpokladu, že hardware byl vrácen do původní prodejny nebo do jiného místa určeného společností Logitech a byla předložena kopie kupní střížky nebo střížky s rozvedením jednotlivých položek a opatřené datem. Kromě případů, kde to zakazuje příslušný zákon, se mohou na produkt vztahovat přepravní a manipulační poplatky. Podle vlastního rozhodnutí může společnost Logitech k opravě nebo výměně hardwarového produktu použít nové či regenerované či použité součásti v dobrém provozním stavu. Eventuální výměněný hardwarový produkt bude kryt zárukou po zbytek původní záruční lhůty nebo třiceti (30) dnů, podle toho, která doba je delší, nebo po jinou dodatečnou dobu, která je zákonem předepsaná ve vašem právním řádu.

Tato záruka se nevztahuje na problémy nebo poškození způsobené (1) nehodou, násilným použitím, použitím pro jiný než určený účel nebo neschválenou opravou, úpravou nebo rozebráním; (2) nesprávným provozem nebo údržbou, použitím v rozporu s pokyny k provozování produktu nebo připojení k nesprávnému zdroji napětí; nebo (3) použití spotřebního materiálu jako např. náhradních baterií, které nedodává společnost Logitech s výjimkou případů, kde takové omezení je zakázáno příslušným zákonem.

### Jak obdržet pomoc v rámci záruky

Dříve, než začnete uplatňovat svá práva ze záruky, doporučujeme, abyste navštívili naše oddělení podpory na internetových stránkách na adrese [www.logitech.com](http://www.logitech.com) a požádali je o technickou pomoc. Oprávněné požadavky z titulu záruky se obvykle využívají prostřednictvím původní prodejny během prvních třiceti (30) dnů po prodeji; toto období se však může měnit podle toho, kde jste svůj produkt nakoupili – o podrobnosti prosíme požádejte společnost Logitech nebo maloobchodní prodejnu, kde jste produkt nakoupili. Se svými požadavky z titulu záruky, které nelze vyřídit prostřednictvím prodejny, a s ostatními otázkami ohledně produktu se prosím obraťte přímo na společnost Logitech. Adresy a ostatní informace o našich službách zákazníkům společnosti Logitech naleznete v dokumentaci dodané společně s Vaším produktem a dále pak na Internetu na adrese: [www.logitech.com/contactus](http://www.logitech.com/contactus).

### Omezení odpovědnosti

SPOLEČNOST LOGITECH NEODPOVÍDÁ ZA ŽÁDNÉ ZVLÁŠTNÍ, NEPŘÍMÉ, VEDLEJŠÍ NEBO NÁSLEDNÉ ŠKODY, VČETNĚ NAPŘÍKLAD UŠLÉHO ZISKU, ZTRÁTY TRŽEB NEBO DAT (AT PŘÍMÉ ČI NEPŘÍMÉ) NEBO OBCHODNÍ ZTRÁTY V DŮSLEDKU PORUŠENÍ VÝSLOVNÉ ČI IMPLIKOVANÉ ZÁRUKY ZA VÁS PRODUKT, A TO I V TOM PŘÍPADĚ, ŽE SPOLEČNOST LOGITECH BYLA O MOŽNOSTI TAKOVÝCH ŠKOD INFORMOVÁNA. Některé právní systémy nedovolují vyloučení nebo omezení zvláštních, nepřímých, vedlejších nebo následných škod, takže výše uvedené omezení nebo vyloučení se na vás nemusí vztahovat.

### Trvání implikovaných záruk

KROMĚ PŘÍPADŮ A ROZSAHU ZAKÁZANÉHO PŘÍSLUŠNÝM ZÁKONEM JSOU VEŠKERÉ IMPLIKOVANÉ ZÁRUKY NEBO PODMÍNKY OBCHODOVATELNOSTI NEBO VHDNOSTI PRO URČITÝ ÚČEL VZTAHUJÍCÍ SE NA TENTO HARDWARE ČASOVĚ OMEZENY NA DOBU TRVÁNÍ PŘÍSLUŠNÉ OMEZENÉ ZÁRUKY NA VÁS PRODUKT. Některé právní systémy nepovoliují omezení doby platnosti implikované záruky, takže výše uvedená omezení se na vás nemusí vztahovat.

### Práva vyplývající z místního právního systému

Spotřebitelé mají práva vyplývající z místních právních předpisů, které upravují prodej spotřebního zboží. Taková práva nejsou nikterak dotčena ustanoveními této omezené záruky.

### Žádné jiné záruky se neposkytují

Žádný prodejce produktů, zástupce ani zaměstnanec společnosti Logitech nemá povolení jakkoli upravovat, prodlužovat nebo doplňovat tuto záruku.

### Adresa společnosti Logitech

Logitech Europe S.A., Z.I. Moulin du Choc D, 1122 Romanel/Morges, Švýcarsko





[www.logitech.com/support](http://www.logitech.com/support)



België / Belgique Dutch: +32-(0)2 200 64 44;  
French: +32-(0)2 200 64 40

Česká Republika +420 239 000 335

Danmark +45-38 32 31 20

Deutschland +49-(0)69-51 709 427

España +34 -91-275 45 88

France +33-(0)1-57 32 32 71

Ireland +353-(0)1 524 50 80

Italia +39-02-91 48 30 31

Magyarország +36-177-74 853

Nederland +31-(0)-20-200 84 33

Norge +47-(0)24 159 579

Österreich +43-(0)1 206 091 026

Polska 00800 441 17 19

Portugal +351-21-415 90 16

Russija +7(495) 641 34 60

Schweiz / Suisse D +41-(0)22 761 40 12  
Svizzera F +41-(0)22 761 40 16  
I +41-(0)22 761 40 20  
E +41 (0)22 761 40 25

South Africa 0800 981 089

Suomi +358-(0)9 725 191 08

Sverige +46-(0)8-501 632 83

Türkiye 00800 44 882 5862

United Arab Emirates 8000 441-4294

United Kingdom +44-(0)203-024-81 59

European, Mid. East., & African Hq. English: +41-(0)22 761 40 25  
Romanel s/Morges, Fax: +41-(0)21 863 54 02  
Switzerland

Eastern Europe English: 41-(0)22 761 40 25







[www.logitech.com](http://www.logitech.com)

© 2009 Logitech. All rights reserved. Logitech, the Logitech logo, and other Logitech marks are owned by Logitech and may be registered. All other trademarks are the property of their respective owners. Logitech assumes no responsibility for any errors that may appear in this manual. Information contained herein is subject to change without notice.

**620-001714.003**